

今後に生かせ!

あたりの 借金

251,000円
734,000円

100億4,220万円
293億3,712万円

平成24年3月末現在の
した額
を含む)

平成23年度一般会計・国民健康保険特別会計など、7会計の決算は決算審査特別委員会（委員11名）を開催し、慎重に審査を行いました。11日間の審査の結果、11月5日の第2回臨時会において報告され、賛成多数でいずれも認定しました。

12月定例会は、12月4日から開会し、12月21日までの18日間の日程で開かれました。

定例会では、平成24年度予算の補正に関するものその他、報告1件、議案20件、同意案1件などを審議・議決しました。

また、安全・安心な国民生活実現のため、防災・生活関連予算等の拡充と国土交通省の出先機関の存続を求める陳情について採択しました。

23年度 主な決算質疑

財政

問 地方交付税について

財部北・南及び南之郷中学校が閉校になったことや、市内の公立高校が再編ということになったとき、交付税にどのような影響がでるのか。

答 中学校に対する

交付税算定については、生徒数・学級数・学校数の3段階で算定される。平成23年度の中学校数は6校で5982万6千円が交付されている。平成24・25年度は6校、平成26年度は5.7校、平成27年度は4.8校、平成28年度は3.9校、平成29年度から3.0校の基準となり、今後は段階的に学校数の補正数値が減らされ、最終的には約3千万円の交付税が減額されていく。高

教育

問 スクールソーシャルワーカー活用事業

では、いじめ問題、不登校問題に対して、どのような対策をとっているか。

答 いじめの定義に該

当する案件への解消については初期対応を重視し、チームでの対応を心がけている。不登校対策については、個別に指導計画を立てて、担任、養護教諭、スクールカウンセラー、スクールソーシャルワーカー、心の相談員による家庭訪問等を実施している。困難なケースについては、福祉事務所など関係機関と連携しながら対策に取り

校については、県で算定されるので市の交付税には参入されない。

林政

問 特用林産の産地

化、ブランド化の今後の展開は。

答 特用林産である

サカキは、市有林20ha、民有林50haで、合計70haで植栽されている。市には会員数46名の特用林産生産組合があり、各会員の栽培面積は少なく、これを集約化し、定期的に出荷できるような仕組みを確かなものにしなればならない。これまで、特用林産生産基盤整備事業により、下刈り、薬剤散布、整枝剪定はもちろん、新規造成にも取り組んでいる。市のサカキは高品質のもので確信している。1円でも高く販売することが今後の課題であり目標である。

組んでいる。

決算を認定!!

平成23年度 歳出総額356億円

市民一人 貯金と 借金

平成23年度 会計別決算状況

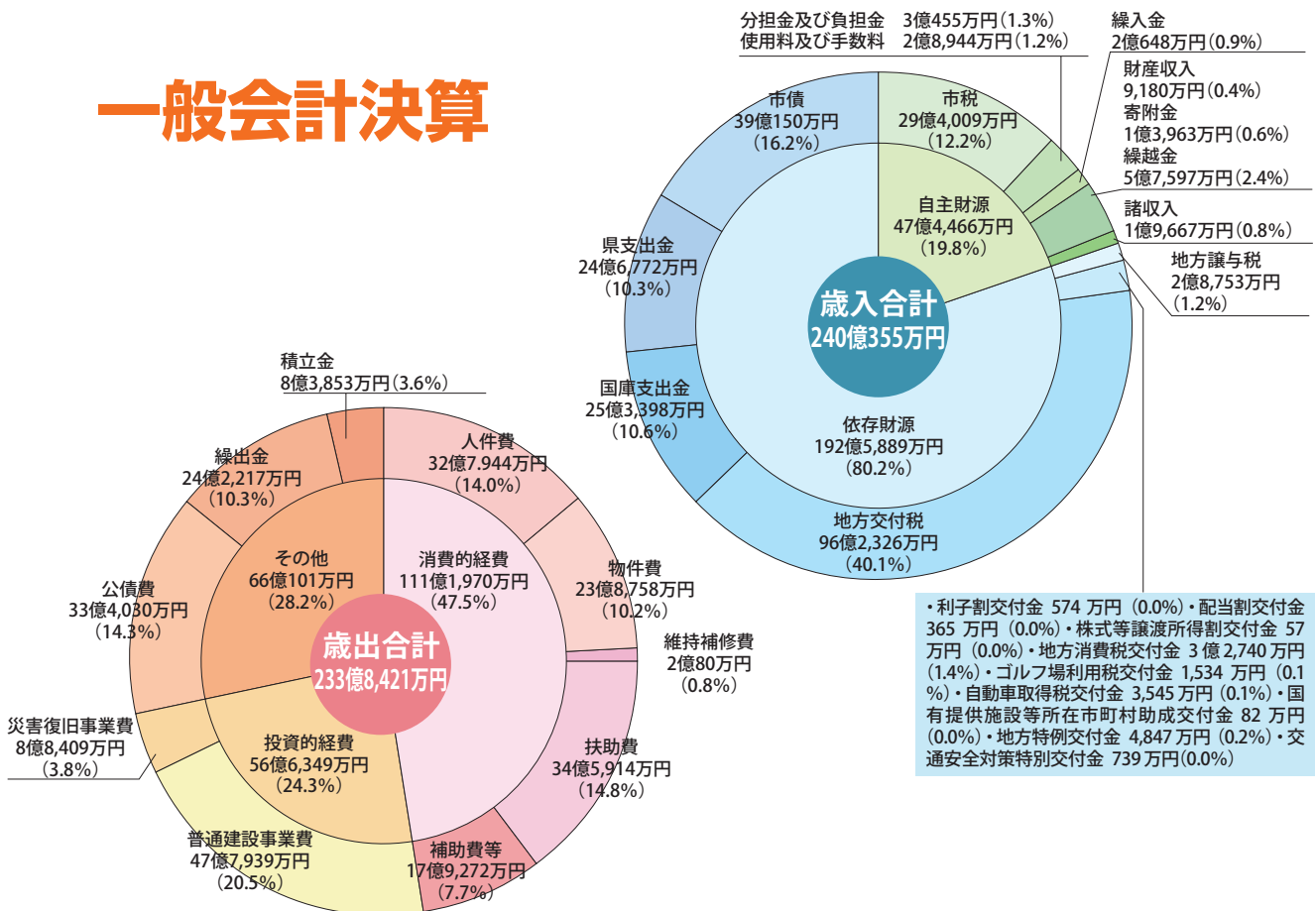
(千円以下切り捨て)

会計名		歳入総額	歳出総額
一般会計		240億 355万円	233億8,421万円
特別会計	国民健康保険	61億7,976万円	61億1,729万円
	後期高齢者医療	4億7,641万円	4億7,454万円
	介護保険	47億 632万円	44億7,101万円
	公共下水道事業	3億6,280万円	3億5,455万円
	生活排水処理事業	9,844万円	9,665万円
水道事業	(収益的)	5億6,029万円	4億6,513万円
	(資本的)	2,100万円	2億4,709万円
合計		364億 857万円	356億1,047万円

基金(貯金)総額
市債(借金)総額

※一人あたりの金額は、
人口39,964人で除
(一般会計と特別会計)

一般会計決算



予 算

★平成24年度曾於市一般会計予算の補正

(全会一致 可決)

今回の補正は、歳入においては、国庫支出金の障害者自立支援事業費補助金2997万6千円、県支出金の障害者自立支援事業費補助金2218万8千円、森林整備加速化・林業再生事業費補助金1020万円の追加が主なものです。歳出においては、相談支援事業等の増による障害福祉サービス費1088万4千円、療養介護や生活介護費の増による障害福祉サービス費5995万2千円、森林整備加速化・林業再生事業の追加による森林・林業振興事業1020万円、小学校施設の修繕料や改修工事費の増等による小学校管理費1010万円の追加が主なものです。

★平成24年度曾於市介護保険特別会計予算の補正

(全会一致 可決)

今回の補正は、緊急通報システムの設置数の増によるものが主なものであり、歳入においては、国庫支出金33万8千円、県支出金16万9千円、繰越金24万2千円の追加が主なものです。歳出においては、緊急システムの設置数の増により地域支援事業費を90万3千円、介護保険事業費の清算により諸支出金を6万3千円追加しています。

★平成24年度曾於市公営下水道事業特別会計の予算の補正

(全会一致 可決)

今回の補正は、下水道浄化センターの設備修繕に伴う追加が主なものであり、歳入においては、繰越金を130万2千円追加し、歳出においては、下水道浄化センターの設備修繕や水中ポンプの購入等により施設管理費を130万2千円追加しています。

★平成24年度曾於市水道事業会計予算の補正

(全会一致 可決)

今回の補正は、収益的支出であり、水道事業費用の原水及び浄化費、配水及び給水費ともに、今後の施設修繕を見込んだ修繕費の追加が主なものです。営業外費用については、企業債の利息を追加上しています。

条 例

★曾於市立学校給食共同調理場の設置及び管理に関する条例の一部を改正する条例の制定について

(全会一致 可決)

深川学校給食調理場の業務を財部学校給食センターへ統合することに伴い、給食共同調理場が大隅学校給食センター及び財部学校給食センターのみとなることから、規定の整備を図るため、改正するものです。

★団体営土地改良事業の施行について

(全会一致 可決)

農山漁村活性化対策整備に関する事業で大隅町坂元立馬地区において田の区画整理93ha事業費2億3430万円の計画概要を定めるものである。

教育委員の選任

教育委員の任期満了に伴い、左記の委員を再任することに同意しました。



馬場 雅子 氏

(大隅町月野)

指定管理者の指定

曾於市の各施設について、指定期間が平成25年3月31日で満了(3を除く)になることから、引き続きそれぞれの団体へ指定管理者を決定しました。 ※3は新規

	施設名	指定管理者	所在地	指定管理期間
1	曾於市ゆず搾汁センター	(株)メセナ食彩センター	末吉町二之方371番地3	平成25年4月1日から平成30年3月31日まで
2	曾於市立恒吉地区診療所	曾於郡医師会立病院	大隅町月野894番地	平成25年4月1日から平成28年3月31日まで
3	そお生きいき健康センター	(株)メルヘンスポーツ	鹿児島市武二丁目4番1号	平成25年4月1日から平成28年3月31日まで
4	曾於市立図書館	シダックス大新東 ヒューマンサービス(株)	東京都調布市 調布ヶ丘三丁目6番地3	平成25年4月1日から 平成28年3月31日まで
	曾於市立図書館大隅分館			
	曾於市立図書館財部分館			
5	曾於市歴史民俗資料館	シダックス大新東 ヒューマンサービス(株)	東京都調布市 調布ヶ丘三丁目6番地3	平成25年4月1日から 平成28年3月31日まで
	大隅郷土館			
	財部郷土館			