

委 員 会 報 告

- 総務常任委員会
- 文教厚生常任委員会
- 建設経済常任委員会

各常任委員会では、3月定例会で付託になった議案・陳情について審査を行いました。

総務常任委員会

(山田義盛委員長)

☆平成27年度曾於市
一般会計補正予算
(所管分)

問 コミュニティFM受信機の配布戸数と配布方法は。

答 受信機は1万8000個を購入した。自治会加入者は自治会長に配布をお願いしている。

問 開局の予定日はいつか。

答 4月29日開局を目標している。

問 クリーンセンターの焼却燃料費が大幅な減額になっている。原因は何か。

答 燃料のA重油の価格下落と、1号炉が約2カ月止まったのが要因である。

問 個人番号カードの申請状況はどうか。

答 2月25日現在、1704件の申請者数である。

☆平成28年度曾於市
一般会計予算
(所管分)

問 今後、合併市町村に対する交付税が減額されるが、影響額はどれくらいか。

答 特例分が5年間で4億3000万円程度減の見通しである。

問 自主防災組織の充実を図るため危機管理監を設置するとあるが、どのような人物を考えているのか。

答 退職自衛官を採用する予定である。消防防災係に配置して、非常勤職員として月20日

程度を考えている。

問 財部中央分団詰所敷地用地の予定地はどこか。

答 財部駅前前の旧大丸跡地である。

問 分団詰所用地としては広すぎるのではないか。

答 曾於消防署の財部分署が老朽化しているので、分団詰所に隣接して分署を移設したい。

意見 今回の用地購入は計画に基づいた先行取得という事は理解する。今後は丁寧な説明と図面等の資料は最初から提出すべきである。

問 宅地分譲整備事業は、市街地で空いている土地が見られる。場所選定には従来の概念を捨てて、町の振興を考えてみたかどうか。

答 価格と工事費が折り合うのかを含めて、農地に限らず色々なところを探したい。

問 店舗新築・改築補助金は駐車場とか備品等も対象とすべきではないか。

答 今回は建物に付随するものを計上した。

問 クリーンセンターの基幹改良工事の工程は。

答 平成29年度後半に着工して、2号炉を稼

働させながら、1号炉を改修し、次に2号炉を改修すれば、平成32年3月末には改修を終える予定である。

問 焼却できないごみはどうするのか。

答 焼却できないごみ2千トンから3千トンを、大隅の最終処分場へ搬入する予定である。これに伴い、今年度よりコンポストなどの生ごみ処理器を購入した時の補助金制度を導入した。



財部中央分団詰所建設予定地

文教厚生常任委員会

(徳峰一成委員長)

☆所管事務調査

(調査事項)学校教育、特定教育保育施策に関する調査

○笠木小学校

学力は、高学年は高いが低学年は県平均を下回っており、今後の取り組みべき課題である。土曜日の学習は、地域住民との交流や社会学習を行っているとのことであった。

○大隅北小学校

タブレットを活用した授業を進めている。また表現力に乏しく、自分の言葉で考え方や思いを伝えることが苦手な児童がいることから、このことの指導に力をいれるとのことであった。

○中谷小学校

地域全体で学校を盛

り上げる姿勢が感じられた。土曜日の学習は、そば刈りなどの体験学習、基礎学力の向上に力を入れているとの説明であった。

○諏訪小学校

学力向上では、弱いとされる国語に力を入れており、その効果は上がっている。土曜日の学習は、1時間は学力向上、残りの2〜3時間は体験学習に充てているとのことであった。

○しゃらこども園

市内の子どもは減少しているが、共働き家庭の増加に伴い、こども園への入所希望が増加傾向にあり、しゃらこども園は、今後更に父母やこどもの期待に応える保育運営を進めていきたいとのことであった。

意見

(1)児童数を確保するには、地域振興住宅をはじめ住宅政策が非常に大事である。

(2)洋式トイレや空調機が設置されていない学校は早期に改善されること。

(3)少子化対策として、旧末吉町内にある幼児学園との情報交換等の連携が大事である。

☆平成28年度曾於市一般会計予算(所管分)

問 おお生いき健康センターのトレーニング室は利用者が多い。やごろうの里にも広げられないか。

答 分散が可能であるか、検討したい。

問 岩川小学校の移転、改築の今後の見通しは。

答 岩川高校跡地に移

転する方向で県との交渉を進め、今年の夏か秋までには住民説明会ができるよう取り組みたい。

問 財部地区は小学生を対象に通学バスを運行している。末吉、大隅地区にも検討すべきではないか。

答 今後、検討を進め、教育委員会の方針を議会に示したい。

問 学力向上や授業についていけない子ども、さらに不登校対策については。

答 来年度から適応指導教室指導員を1名から2名に増やし、さらにスクールソーシャルワーカーと連携を深め対応したい。学力向上では、専門指導員の協力で、理科、数学に力を入れたい。

意見 曾於医師会立病

院の移転問題は、地域医療を守る立場で、市はもっと積極的に対応されたい。

社会福祉協議会が高齢者の見守り対策として、在宅福祉アドバイザーの取り組みを行っているが、市は連携してもっと力を入れられたい。

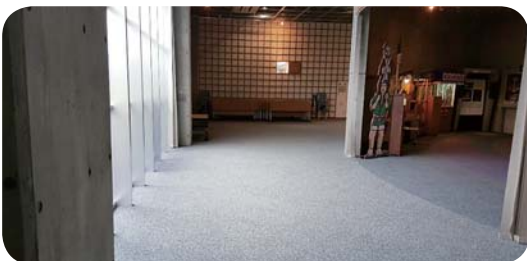
☆平成28年度曾於市国民健康保険特別会計予算

問 平成28年度は国の前期高齢者交付金が2億9千万円カットされている。このことが、国民健康保険特別会計に一般会計から2億5千万円の繰り入れをおこなっている理由のひとつとなっている。曾於市の医療費抑制の取り組みが、交付金にはまったく反映されていないではないか。市は国に対して、交付金制度について見直しを求めたい。

答 指摘された点は、今後、勉強させていただきたい。

意見 65歳以下の被保険者の温泉保養券は、平成26年10月から発行されていない。長年続いたよい制度であり、予算的にも年間2百数十万円に対応できるはずである。

文教厚生委員会の集約された意見として、今後65歳以下の被保険者にも温泉保養券を発行されたい。



やごろうの里の有効利用を

建設経済常任委員会

(伊地知厚仁委員長)

☆所管事務調査

(調査事項) 鹿児島県
大隅加工技術研究セ
ンターの概要及び新
地公園(グラウンド
ゴルフ場建設予定地)
の建設工事進捗状況
について

○県大隅加工技術研究センターは、素材提供型の農業から一次加工等による高付加価値型農業の展開を図るため、平成27年4月に鹿屋市申良町にオープンし、4つの実験・実証施設を備えた施設である。施設利用者は、商品のコンセプトを考え、加工品の試作・研究・開発・販路拡大助言・指導を受けながら行うことができ、安心して利用できる施設となっていた。これまでの利用実績は、相談件数が約200件、そのうち90

名が実際に施設を利用され、3品目が製品化されたとのことであった。

意見 委員より、農家や企業などに幅広く情報発信され、施設の利用促進に努め、将来的には曾於市の特産品を開発するなど、地域に貢献する加工施設として利用すべきである。

○新地公園のグラウンドゴルフ場建設は、現在、立木の伐採や抜根作業が進んでいる状況である。

意見 建設工事については、安全管理体制の整備や、事故防止の徹底に努めるべきである。また、駐車場については、曾於市民プールや、そお生いき健康センターの利用者も多く、

平成28年度より包括支援センターもお生いき健康センター内に移設するなど、グラウンドゴルフ場利用者の駐車スペースが確保できるのか、今後の推移を見て検討すべきとある。

☆曾於市都市公園条例の一部改正

問 大隅弥五郎伝説の里は施設を含めた全体が都市公園となるのか。また、二つの公園(もう一つは新たに整備した下窪公園)を都市公園とすることで、メリットはあるのか。

答 道の駅や健康ふれあい館等の施設を除く部分が都市公園となる。二つの公園を都市公園に指定することで、年間508万円程度が普通交付税の対象になる。

☆平成27年度曾於市一般会計補正予算(所管分)

問 道の駅すえよしの農産物直売所・飲食スペースの増築の内容は。

答 直売コーナーを70㎡、飲食コーナーを96㎡の50席分を増築し、平成28年度は約3千万円の売り上げ増を見込み、今後も更なる売り上げ増を見込んでいる。

☆平成28年度曾於市一般会計予算(所管分)

問 道の駅の宅配サービスで見守りも一緒に行うのは無理があり、民間でできることは民間にお願いすべきではないか。

答 現在登録者が少なく、大隅18名、末吉11名、財部2名の厳しい運営となっている。今後、関係課と協議を重ね事業の効果が出るよ

う努力する。

問 大川原峡周辺公園整備事業計画作成は。

答 大川原峡、悠久の森、桐原の滝、溝ノ口洞穴までの観光地を今後どのように整備していくのかを市で基本計画を作成し、専門業者10社に提案してもらい、事業計画を作成するものである。

し、無駄な経費を支出しないよう努めるべきである。

問 所有者不明農地権利調査業務委託料とは何か。

答 平成28年5月と10月に非農地通知を予定しているが、再生できる農地については意向調査をする必要があるため、未相続農地について相続人を調査するものである。

問 農業基盤整備促進事業は国の補助事業であるが、予算配分の見込みはあるのか。

答 平成27年度よりさらに厳しい状況になる。

答 現在、用地交渉しており、引き続き計画どおり4コースを整備できるよう努力したい。

意見 駐車場予定地を含めた用地が購入できるまで工事を一時中断



増築予定の道の駅すえよし