

あ 市報

vol.46 2009/ 4 / 1

主 な 内 容

| | |
|----------------|----|
| 曾於市写真コンテスト | 2 |
| 吉井淳二記念展 | 4 |
| 曾於市まちづくり提言書 | 6 |
| Geopark霧島 | 8 |
| 行政 information | 10 |
| 話題の広場 | 18 |
| 図書館だより | 21 |
| へえ～そおけえ～ | 22 |
| 健康コラム | 23 |
| 共生・協働 | 24 |
| お知らせ | 25 |
| 今月の旬・せり市成績 | 29 |
| 戸籍の窓 | 30 |
| くらしの情報 | 31 |
| イベント情報 | 32 |



第1回曾於市写真コンテスト 市長賞 作品「ジャストミート」赤石 透氏（霧島市）

4 2009.APR

曾於市写真コンテスト

曾於市内の魅力あふれる写真180作品が応募され各賞が決定。
各賞は、次の作品です。（市長賞は表紙に掲載）



議長賞 「エネルギーな若人達」 川畑 稔氏（鹿児島市）



佳作 「清流」 黒木芳秀氏（鹿児島市）



佳作 「刀踊りは我らの誇り」
長 勝幸氏（鹿児島市）



佳作 「収穫をおえて」
間 民子氏（霧島市）



佳作 「鬼神太鼓（闇に舞う）」
北薊順子氏（鹿児島市）



佳作 「ばあちゃんのうし」
福嶋 遥氏（都城市）



優秀賞「弥五郎どんと一体になる時」吉永文哉氏（霧島市）



優秀賞「時を刻む溝ノ口岩穴」豊廣俊治氏（霧島市）



佳作「大根引き」大社正照氏（鹿児島市）



佳作「夏の思い出」黒木成樹氏（鹿児島市）



佳作「介護」松留治典氏（曾於市）



佳作「大樹に守られて」
峯崎善通氏（志布志市）



佳作「鬼火焚き」
吉田 定氏（曾於市）



熊副 穰

応募作品は自然風景・祭りイベントを被写体とした写真が多数でした。地域の農業や畜産、地域で生活する人々の姿など、多彩な視点から活写するカメラアイを期待しています。
日本写真家協会（JPS）会員

写真コンテスト・審査講評

第1回の曾於市写真コンテストは、広報期間が比較的短かったにも関わらず180点の応募があり、曾於市の豊かな自然や風土・文化が美しく、活力ある写真で表現されていました。写真は的確な構図やシャッターチャンスなどの技術に加え、より被写体の魅力を高める感性、例えば光と影なども大切です。

審査では、そうした写真表現としての魅力と、生き生きと地域の生活や文化を伝える作品を選びました。

第26回 吉井淳二記念展



吉井淳二記念展

入賞した約 1200 点の作品が展示され、鑑賞に訪れた観客を魅了していました。

3月1日から15日にかけて、末吉総合体育館で「第26回吉井淳二記念展」が開催されました。

記念展に先立ち、2月20日・21日に行われた審査会では、これまで審査をしていた芸術院会員で二科会理事長の織田廣喜氏が、今回は体調不良のため、代理として二科会理事の大隈武夫氏が審査員長となって実施。招待作家や一般、高校生、ジュニアの各部門に応募された約2600点が審査され、入賞者が決定しました。

記念展オープンの3月1日には表彰式があり、受賞者代表あいさつで、入賞者を代表して一般部門で吉井賞を受賞された吉村英彦さんが「高校3年生の時、第1回同展高校生部門で吉井賞を受賞したことがきっかけとなり、絵の道に進んで中学校の美術教諭になりました。2回目の吉井賞受賞で大変うれしい」と喜びを話されました。

表彰式が終わると市長や吉井賞受賞者らでテープカットを行い記念展がオープン。訪れた多くの観客は、入賞作品を熱心に鑑賞していました。



吉井淳二賞
招待作家部門

棚田を走る陽光(伊佐盆地)
犬童次夫(鹿児島市)



吉井淳二賞
一般部門

夜明けに見る夢
吉村英彦(鹿屋市)



吉井淳二賞
高校生部門

ぼあちゃん
末鶴千穂(末吉高校)

■一般部門

| 賞名 | 氏名 | 市町村 |
|---------------|--------|-------|
| 吉井淳二賞 | 吉村 英彦 | 鹿屋市 |
| 市長賞 | 河野 節子 | 垂水市 |
| 議長賞 | 今村 光義 | 都城市 |
| 教育長賞 | 田實 孝一 | 曾於市 |
| 南日本新聞社賞 | 大浦 敦子 | 宮崎市 |
| 南日本放送賞 | 福岡 忠義 | 志布志市 |
| NHK 鹿児島放送局賞 | 犬童 二郎 | 鹿児島市 |
| KTS 鹿児島テレビ賞 | 横手 次郎 | 鹿児島市 |
| KYT 鹿児島読売テレビ賞 | 矢野 厚子 | 鹿屋市 |
| KKB 鹿児島放送賞 | 上原 誠 | 宮崎市 |
| 宮崎日日新聞社賞 | 井上 俊一 | 高鍋町 |
| 都城市長賞 | 畠中 愛子 | 志布志市 |
| 鹿児島県美術協会賞 | 宮脇 美代子 | 鹿屋市 |
| 大隅美術協会賞 | 谷口 リキ子 | 曾於市 |
| 優秀賞 | 石原 琢二郎 | 南種子町 |
| 優秀賞 | 松永 綾子 | 鹿児島市 |
| 優秀賞 | 川畑 清美 | 薩摩川内市 |
| 秀作賞 | 藤元 美保子 | 東串良町 |
| 秀作賞 | 吉留 エミ子 | 鹿児島市 |
| 秀作賞 | 前原 俊夫 | 鹿屋市 |
| 奨励賞 | 神川 輝彦 | 鹿児島市 |
| 奨励賞 | 有満 徹 | 鹿児島市 |
| 奨励賞 | 福岡 好秋 | 曾於市 |
| 奨励賞 | 岩元 亮子 | 鹿屋市 |
| 奨励賞 | 片下 由紀子 | 鹿児島市 |
| 奨励賞 | 貴島 すみ子 | 鹿屋市 |
| 審査員特別賞 | 西留 利義 | 曾於市 |

■招待作家部門

| 賞名 | 氏名 | 学校名 |
|-------|-------|------|
| 吉井淳二賞 | 犬童 次夫 | 鹿児島市 |
| 招待作家賞 | 有水 基雄 | 鹿屋市 |

■招待作家推挙

| 賞名 | 氏名 | 学校名 |
|--------|-------|------|
| 招待作家推挙 | 木脇 秀子 | 都城市 |
| 招待作家推挙 | 犬童 二郎 | 鹿児島市 |

■中学生の部

| 賞名 | 氏名 | 学校名 |
|--------|--------|--------|
| 市長賞 | 梶井 洋輔 | 末吉中学校 |
| 議長賞 | 白鳥 翔子 | 末吉中学校 |
| 教育長賞 | 室田 翔平 | 南之郷中学校 |
| 市美術協会賞 | 長谷川 晃大 | 財部中学校 |
| 奨励賞 | 米満 広将 | 財部中学校 |
| 奨励賞 | 南 沙智子 | 財部中学校 |
| 奨励賞 | 甲斐 裕梨亜 | 末吉中学校 |
| 奨励賞 | 向井 真実 | 大隅中学校 |
| 奨励賞 | 稲森 世奈 | 南之郷中学校 |

■高校生部門

| 賞名 | 氏名 | 学校名 |
|---------------|--------|---------------|
| 吉井淳二賞 | 末鶴 千穂 | 末吉高校 |
| 市長賞 | 田淵 恵理 | 鹿屋高校 |
| 議長賞 | 大脇 聡史 | 松陽高校 |
| 教育長賞 | 長井 紀子 | 国分中央高校 |
| 南日本新聞社賞 | 南 雅喜 | タラデザイン専門学校高等部 |
| 南日本放送賞 | 小原 恵美子 | 末吉高校 |
| NHK 鹿児島放送局賞 | 塩川 恵美 | 国分中央高校 |
| KTS 鹿児島テレビ賞 | 岩切 秀央 | 鹿児島修学館高校 |
| KYT 鹿児島読売テレビ賞 | 中村 将人 | 穎娃高校 |
| KKB 鹿児島放送賞 | 丸山 阿里紗 | 宮崎日大高校 |
| 都城市長賞 | 吉松 沙織 | 高山高校 |
| 鹿児島県美術協会賞 | 水之浦 里奈 | 甲南高校 |
| 大隅美術協会賞 | 出水 大地 | 都城工業高校 |
| 優秀賞 | 今村 愛梨 | 松陽高校 |
| 優秀賞 | 田尾 晴奈 | 松陽高校 |
| 優秀賞 | 鶴丸 由美 | 加治木高校 |
| 秀作賞 | 瀬戸口 絵美 | 垂水高校 |
| 秀作賞 | 米元 博紀 | 鹿児島修学館高校 |
| 秀作賞 | 平田 博一 | 鹿児島東高校 |
| 奨励賞 | 広瀬 玲奈 | 末吉高校 |
| 奨励賞 | 井本 早紀 | 甲南高校 |
| 奨励賞 | 川嶺 亜里香 | 徳之島高校 |
| 奨励賞 | 森元 亮 | 志学館高等部 |
| 奨励賞 | 羽坂 美希 | 国分中央高校 |
| 奨励賞 | 徳留 敏成 | 加治木工業高校 |

■幼児の部

| 賞名 | 氏名 | 学校名 |
|--------|-----------|--------|
| 市長賞 | しもなり けんしん | 樹心保育園 |
| 議長賞 | やました るき | 輪光保育園 |
| 教育長賞 | よこやま たくや | 輪光保育園 |
| 市美術協会賞 | さた るきあ | 樹心保育園 |
| 奨励賞 | 小白木 萌花 | 岩川保育園 |
| 奨励賞 | 野辺 奈々美 | 岩川保育園 |
| 奨励賞 | さの こはく | 高岡幼児学園 |
| 奨励賞 | はまだ こうたろう | 樹心保育園 |
| 奨励賞 | だんづか りょうま | 白鳥保育園 |

■小学生の部

| 賞名 | 氏名 | 学校名 |
|--------|----------|-------|
| 市長賞 | 大堀 佑奈 | 月野小学校 |
| 議長賞 | 永淵 真里奈 | 中谷小学校 |
| 教育長賞 | 坂元 拓摩 | 岩北小学校 |
| 市美術協会賞 | 小森 由紀 | 岩北小学校 |
| 奨励賞 | しげやま るか | 末吉小学校 |
| 奨励賞 | 入木田 成樹 | 末吉小学校 |
| 奨励賞 | 伊尻 翔大 | 財部小学校 |
| 奨励賞 | さかもと さあや | 深川小学校 |
| 奨励賞 | 中吉 主紀 | 岩北小学校 |

曾於市のまちづくりに 対する提言書



ここ(曾於市)がいい! ここに住みたい!
子どもが魅力を感じ、夢を持てるまちに…

「各地域の振興及び均衡ある発展等を図るために、必要な事項を調査・審議すること」を目的に設置された、まちづくり審議会の委員17人で、「第一次曾於市総合振興計画」等を参考にしながら6回にわたる審議を積み重ね、市民の視点で新市のまちづくりに対する意見を出し合ってきました。そして2月23日には市長に対して「曾於市のまちづくりに対する提言書」が提出されたことから、その内容を掲載します。

【基本方向1】 快適で安心して暮らせる

まちづくりのために

市内の道路は大隅や財部地域の整備が遅れており、農業用車両の大型化に伴い通行に支障をきたしている路線が多数ある中で、交通事故防止や農業振興のために市道等の整備を望みます。また、青少年や高齢者を犯罪から守るために、市民パトロールなど見回り活動の推進に積極的に取り組んでいただくとともに、防犯や衛生環境整備の面から空き店舗や空き屋(廃屋)等を解消する施策を要望します。

あわせて管理されていない森林の保全は、防災のうえでも重要であるので森林の整備が進む施策を要望します。

高齢者の生活の安全を図り、若者の定住を推進するために、高齢者のみの世帯の空き部屋を利用した、間借り推進事業を提案します。

【基本方向2】 個性豊かな教育と 文化の香るまちづくりのために

未来を担う青少年が郷土愛を育むように、小・中学生に本市の歴史や史跡等を学ぶ学習や自然体験教育、農業体験交流を推進されるよう要望します。

学校・家庭・地域社会の連携をとるために教職員住宅を整備し、学校の先生方が地元に住むような施策を望みます。

本市には、複式の小規模校が多いので、児童数の減少に歯止めをかけるために山村留学や特認校制度への取り組み、また小規模校の特色を生かした教育を推進されることを要望します。

【基本方向3】

健やかでともに支え合う 福祉のまちづくりのために

乳幼児医療費の助成や出産補助など少子化対策には力を入れていただいています。さらに曾於市独自の妊婦健診の無料化など出産・育児に対する助成を要望します。

財部には、北保育所、南保育所の2つの市立保育所がありますので存続を要望します。

また、子供と高齢者が触れあうことは大切なことであり、学校や地域で郷土芸能の継承などで、高齢者と児童・生徒が触れあう機会をつくっていただくよう要望します。

また、高齢者の生きがいづくりのため、各校区単位の生涯学習の推進や学校の教育課程に高齢者のさらなる活用を図っていただくよう提案します。

訪問看護ステーションが、財部にはないので、在宅での看護が充実する支援を要望します。

【基本方向4】

人と自然が共生し地域資源を

生かしたまちづくりのために
人口の減少が進んでいる本市

まちづくり審議会委員

(敬称略)

| 地区 | 氏名 | 地区 | 氏名 | 地区 | 氏名 |
|------|-------|------|-------|------|-------|
| 末吉地区 | 川野 俊文 | 大隅地区 | 木ノ下俊将 | 財部地区 | 米満 崇 |
| | 堀留美津子 | | 杉永まち子 | | 橋本 絹代 |
| | 山口 裕之 | | 吉川 和敏 | | 坂口ハツエ |
| | 西山伊津子 | | 和田 弘幸 | | 田口 輝敬 |
| | 竹石 徳子 | | 西山美代子 | | 久木野広誠 |
| | | | 加塩 孝一 | | 今村 美喜 |



2月23日、まちづくり提言書が手渡されました。

は、企業誘致や定住促進は重要な施策のため、高速道路などの交通体系や情報通信網の整備など、企業が進出しやすい環境を整えるよう提案します。

観光について

農業を生かした観光施策として、都市の青少年を受け入れて農家等に民泊するグリーンツーリズムや遊休農地等を利用した体験型農業による都市との交流を、積極的に支援する施策を望みます。また、財部の白鹿岳など市民でさえまだ行ったことのない市内巡りなどの企画をし、まずは市民に知ってもらおう方を提案します。

農林業商工業の振興について

農業は、特産品である白菜・ユズ・茶・スイカ・肉用牛など曾於市ブランドのPRに努めるとともに、新規の農作物の推進を要望します。また高齢化によって荒廃の進む農地を守るため、集落営農の推進や後継者育成など積極的な農業振興の施策を望みます。また季節によって労働力不足が生じているので、シルバー人材センターの一時増員などの施策を要望します。

地産地消の取り組みとして学

校給食の食材に地元農産物が使われていますが、安全な給食が提供されるためにも、一層の利便を要望します。

林業においては、森林の全伐が無秩序に行われ、伐採後の植林がなされていないので、地球温暖化防止、災害予防の観点からも市民の意識改革を行い、植林推進の施策を要望します。

また近年の景気後退により商工業の経営は大変厳しいため、経営安定のための施策を要望します。

【基本方向5】

住民参画による

協働のまちづくりのために

旧3町で組織されていた各種団体が統合され、統一した取り組みをされていますが、祭りや式典などが末吉地域集中とならないように配慮してください。小さな祭りなどが地域で開催されることで、大隅地域や財部地域も活性化されるので、末吉以外の地域が活性化される方を要望します。

豊かな自然を生かし、美しい曾於市をつくるため、また地球規模での環境保全のためにも

ノーマイカーデイを設置し、二酸化炭素削減の取り組みを提案します。また、この取り組みが思いやりバスの利用者増にもつながるのではないのでしょうか。

共生・協働の地域社会づくり

地域課題の解決は、住民が自ら創りあげ、自ら行動する意識を芽生えさせることが大事であり、住民が主体的に取り組む意識を持つことが大事です。

多くの地域づくりリーダーや青少年指導者を養成するため、地域づくりや青少年指導の資格取得の費用を助成する指導者育成支援を要望します。

私たちは、今年3月31日をもってまちづくり審議会委員としての任期を終えますが、曾於市に住んでいる人が自信を持って「ここ（曾於市）がいい！ここに住みたい！」、「子どもが魅力を感じ、夢をもてるまち」をつくるのが大事であると考えます。また、住民と行政が連携し「住民参画による協働のまちづくり」が推進されることを祈りながら、これまでに出示された意見を今後の市政に反映させていただきますようお願いいたします。

「環霧島会議」は鹿児島県の湧水町、霧島市、曾於市、宮崎県の都城市、高原町、小林市、えびの市で構成しています。昨年10月14日に湧水町で開かれた同会議で、申請の実務を担当する「霧島ジオパーク推進連絡協議会」を設立。



ジオパーク Geopark

霧島

KIRISHIMA

霧島の景観から、地質遺産の保護、研究。そして持続性のある活用への道を探る

**2010年、ジオパークの認定を目指して
環霧島会議は活動しています。**



ジオパークは自然公園の一種で、ユネスコを中心に2004年に設立された審査機関「世界ジオパークネットワーク」(GGN、事務局・パリ)が認定する。

日本のジオパーク（世界ジオパークに登録申請中）

写真提供：日本ジオパーク委員会



糸魚川（新潟県）糸静線断層露頭は日本を二つに分ける大断層、糸魚川静岡構造線。



島原半島（長崎県）雲仙岳平成新山（茶色い岩山）と眉山（手前の緑色の山）を空撮。



洞爺湖有珠山（北海道）昭和火山は1943～45年に有珠山麓の畑が火山活動により山になりました。

ジオパークって何

ジオパークとは自然遺産（貴重な地形や地質とそこに見られる動植物など）を含む自然公園のことです。世界遺産は保護を目的としています。ジオパークは自然遺産を保全するだけでなく、活用することを目的としています。

そのため、自然遺産を自然科学の普及に利用することや、それを目玉としたジオツーリズム（自然を学びながら行う見学旅行）の実施などが求められます。ユネスコの支援で2004年に設立された世界ジオパークネットワークには、現在18か国57地域が登録されています。

霧島山を取り巻く鹿児島、宮崎両県の5市2町でつくる「環霧島会議」が中心となって、昨年10月の会議で霧島ジオパーク推進連絡協議会を設立しました。協議会は霧島山の2010年世界ジオパーク認定に向けて、今年中に日本ジオパーク委員会へ申請することを目指しています。

霧島山の魅力を世界へ

屋久島は、世界自然遺産に登録されて世界から注目が集まりました。霧島山が世界ジオパークに登録されると屋久島と同じように世界に情報発信され、世界中から見学者が訪れることが予想されます。

地質学が専門の鹿児島大学の井村隆介教授は「霧島山は20あまりの小さな火山体からなる珍しい火山として『日本地質百選』にも選ばれており、ジオパークの資質は十分あります。ミヤマクリシマやノカイドウ、野生のシカなどの豊かな自然も魅力です」。このほかにも天孫降臨の神話の地であることなど「自然遺産の価値を高める文化遺産も多い」と話されました。

ジオパークの登録には地域の自然、文化遺産を使った活動実績が必要です。これに関して「すでに霧島市では龍馬ハネムーンウォーク、高原町では霧島登山マラソンなどを実施しています。またトレッキング愛好者や霧島山の自然を守ろうという民間団体が活動していることは大きなアピールとなります」と話

す井村先生。でもまだ足りないものもあると言います。「韓国岳はいつできたのか？と考えたことに答えるような看板やパンフレットの整備、ガイドの養成などが重要です。でも、なによりも大切なのは地域の人たちの霧島山への思いです。まずは、ジオパークとは何かを知り、日本の公園から世界の公園を目指す霧島山の魅力をもっと学んでみてはどうでしょうか」。

市では今後も環霧島会議と一体となり、ジオパーク登録に向けて取り組みを続けます。



鹿児島大学理学部地球環境科学科
准教授 理学博士
井村隆介氏

1964年大阪府生まれ。鹿児島大学理学部卒業。学生時代から霧島山の噴火史を研究。鹿児島県土砂災害対策アドバイザー、霧島市ジオパークアドバイザー。



市役所の組織を一部変更

経済課と産業振興課を
4月1日から一部変更します。



お問い合わせ先
行政改革推進室(総務課内)
☎ 0986-76-8801

行政改革大綱による再編

合併後の職員減による住民サービスを下下させないため、行政改革大綱により、毎年組織の再編を実施しています。

また、今後も行政改革大綱に基づき組織の再編を行いますので、皆様のご理解をよろしくお願いたします。

お気をつけください

4月1日からの組織を下記のとおり変更します。市役所にお越しの際に、お分かりにならない場合は、近くの職員へお尋ねください。

部制を廃止

これまで総務部、市民福祉部、産業経済部、土木部の4部制を施行していましたが、4月より廃止し、課制に移行しました。これに伴う業務の変更等はありません。

各支所の一部変更された係

| 支所 | 階 | 課名 | 3月31日まで | |
|----|----|-----|---------|-------|
| 末吉 | 1階 | 経済課 | 商工観光係 | |
| | | | 有機農業推進室 | 特産園芸係 |
| | | | | 有機農業係 |
| | | | | — |



| 4月1日から | | 形態 |
|--------------------|---------|----------|
| 曾於市 ブランド 推進室 | 商工観光係 | 移行 |
| | 特産園芸係 | 統合 |
| | — | 特産園芸係で対応 |
| | ブランド推進係 | 新設 |

| 支所 | 階 | 課名 | 3月31日まで | |
|----|----|-------|---------|--|
| 大隅 | 2階 | 産業振興課 | 農政係 | |
| | | | 商工観光係 | |



| 4月1日から | | 形態 |
|--------|--|----------|
| 農政商工係 | | 改称 |
| — | | 農政商工係で対応 |

| 支所 | 階 | 課名 | 3月31日まで | |
|----|----|-------|---------|--|
| 財部 | 2階 | 産業振興課 | 農政係 | |
| | | | 商工観光係 | |



| 4月1日から | | 形態 |
|--------|--|----------|
| 農政商工係 | | 改称 |
| — | | 農政商工係で対応 |



↑キオビエダシヤクの成虫



キオビエダシヤクの幼虫→

キオビエダシヤクの発生に注意

イヌマキへの被害にご注意ください。

お問い合わせ先

経済課・産業振興課

末吉 ☎ 0986-76-8808

大隅 ☎ 099-482-5950

財部 ☎ 0986-72-0940



キオビエダシヤクの発生

イヌマキの葉を食い荒らす害虫「キオビエダシヤク」の発生が予想されます。

庭などにイヌマキを植栽しているご家庭は十分注意してください。大発生すると薬剤による防除が必要な場合もあります。

キオビエダシヤクとは？

キオビエダシヤクは、幼虫の時期はシャクトリ虫で、頭や尻体の側面がオレンジ色をしており、ほかの部分は灰色と黒色のまだら模様です。

成虫になると、全体的に濃い紺色で、羽に黄色の帯がある美しい蛾（ガ）となり、昼間飛び回ります。

イヌマキの木を揺ると、幼虫が糸を吐いて垂れ下がってきます。

幼虫のみが、マキ科のイヌマキとラカンマキ、ナギの葉を食害します。その他の樹木や人体に影響はありません。

キオビエダシヤクの駆除法

キオビエダシヤクが発生したら、幼虫の発生が少ない場合は、木を揺すって落ちた虫を捕殺します。また、木の根元の土中に茶褐色をした紡錘型のサナギがいますので、掘り出して捕殺します。成虫は、補虫網で捕獲します。

もし、幼虫が大発生しているときは、薬剤散布が効果的です。ただし、薬剤散布は幼虫を殺すには効果がありませんが、成虫やサナギ、卵には効果があります。

薬剤は、次のいずれかを使用してください。

①トレボン乳剤の4000倍希釈液（水4ℓあたり薬剤1cc）

②スプラサイド乳剤の1500倍希釈液（水15ℓあたり薬剤1cc）

薬剤は、農薬取扱店（農協、園芸専門店、ホームセンター等）で購入してください。なお、スプラサイド乳剤は劇物のため、購入の際に印鑑が必要です。

薬剤散布の注意点

①薬剤散布を行う前には、あらかじめ近所の方にも連絡し、周辺の農作物や通行人等に飛散しないように注意しましょう。

②薬剤散布は、日中の暑い時間帯を避けて、風がない朝夕の涼しい時間帯に行い、薬剤がムラなく葉の裏にもかかるようにしましょう。（幼虫は葉の裏にもいます）

③薬剤の使用にあたっては、ラベルの説明書を読んで、記載内容に従って正しく使用しましょう。

④薬剤の希釈倍数を間違えないようにしましょう。（希釈倍数より濃い濃度での散布はできません）

⑤薬剤散布の際は、薬剤が体に付着しないようにマスク、手袋、帽子、長靴、雨合羽などを着用しましょう。

⑥薬剤散布後はすぐにうがいや洗顔を行い、手足等を石鹸で洗って、衣類は下着まで着替えましょう。



今年も固定資産税評価替えの年です

曾於市全体の課税が公平に行われるように
評価方法を統一します。

お問い合わせ先

税務課・地域振興課

末吉 ☎ 0986-76-8804

大隅 ☎ 099-482-5922

財部 ☎ 0986-72-0932



土地

状況類似地区の設定

土地を評価するには、まず市内の土地を用途などの状況に応じて区分します。

宅地の評価方法

状況類似地区の標準的な宅地について、不動産鑑定士による鑑定を行い、鑑定価格を基に一筆ごとの土地の評価額を算定します。

地目の認定

土地の地目が変更になった場合は、法務局への申請が必要です。しかし、地目の変更がされていないものがあるため、固定資産税は登記簿上の地目にかかわらず土地の状況に応じて評価を行います。不明瞭な所は現地調査を行い、現況に合わせた

課税となるよう現況地目を認定します。

雑種地の評価方法

雑種地の評価方法には、近くの宅地の評価額に基づいて評価しているものと、独自の評価をしているものがあります。

今回の評価方法は、その土地の状況に応じて評価方法を統一します。

家屋

家屋は、建築年数が経過するほど、評価額は下がりますが、家屋が存在する限り使用価値があるため、最低価格に達した後に変換することはほとんどありません。なお、今回の評価替えでは、家屋の評価替えに用いる数値が改正されたため、評価額が上昇することがありますが、上昇した家屋は、平成20年度分の評価額に据え置きます。

以上のような見直しを行うため、平成20年度分と税額が大きく変わる場合もあります。

課税内容については、納税通知書に同封する課税明細書をご確認ください。納税通知書は5月上旬に発送する予定です。

課税台帳の閲覧と

土地・家屋価格などの縦覧

事前に課税内容を確認したい方は、課税台帳を閲覧できます。直接、税務課か地域振興課税務係までお越しください。

(電話ではお答えできません)

課税台帳の閲覧

所有する土地・家屋の課税台帳(名寄帳)が閲覧できます。

閲覧できる方

固定資産税の納税義務者、固定資産税の納税義務者の代理人、借地借家人など

土地・家屋価格の縦覧

土地や家屋の評価が他の土地や家屋と比較し確認できる帳簿が閲覧できます。

閲覧できる方

固定資産税の納税者(市内に土地、家屋を持つ納税者)、固定資産税の納税義務者の代理人

閲覧・縦覧期間

平成21年4月1日～6月1日(土日・祝日を除く)

必要なもの

申請者の印鑑(代理の場合は委任状)、申請者本人が証明できるもの(運転免許証・健康保険証など)、借地借家人が課税台帳を閲覧する場合は賃貸契約書



地域振興住宅イメージ

地域振興住宅の入居者募集

地域の活性化を目的に、市外から曾於市に定住希望する入居者を募集して、新築賃貸住宅を供給します。

お問い合わせ先

建設課・建設水道課

末吉 ☎ 0986-76-8811

財部 ☎ 0986-72-0941

大隅 ☎ 099-482-5953



地域振興住宅の概要

- ① 建設対象地域 市内全域
- ② 構造 木造平屋建て
- ③ 間取り 3LDK・4DK
- ④ 月額家賃 2万1千円以内
- ⑤ 入居可能時期 平成22年1月

地域振興住宅の建設地

- ① 中谷・柳迫・深川・諏訪・高岡・坂元台地区に建設する住宅
- ② 市が新たに用地取得後、建設する住宅

申込資格

- ① 申し込み時に世帯主が、おおむね40歳以下で、2年以上市外に住居登録があること
- ② 市内定住の意思があること
- ③ 同居親族（婚約者を含む）があること
- ④ 義務教育中の子どもがいることまたはその見込みのあること
- ⑤ 自治会に加入し、地域行事などの活動に積極的に参加できること
- ⑥ 税等を滞納していないこと
- ⑦ 申込者または同居者が暴力団員でないこと

申込受付期間

4月1日～5月15日
午前8時30分～午後5時15分
(土・日・祝日を除く)

受付窓口

末吉支所建設課
大隅・財部支所建設水道課

申込方法

右記の受付窓口にて「地域振興住宅入居申込書」が備え付けてありますので、次の添付書類を添えて、本人または同居親族が窓口にて提出してください。なお、郵送での申し込みは、受付期限日の消印まで有効とします。

申込添付書類

- ① 住民票謄本の写し
- ② 納税証明書(滞納がない証明)
- ③ 所得証明書

入居決定者の選考

地域振興住宅入居者選考審査会の意見を聴いて、入居順位を決定します。入居順位を決め難いものについては、公開抽選により決定します。

※入居順位については今年度限りの順位となります。

※地域振興住宅は将来希望者には払い下げが可能となります。

※応募者が募集戸数に満たない場合における**申込資格の緩和措置**
応募者が募集戸数に満たない場合、申込資格①の市外住民登録が2年未満または、市内在住の方も申込資格を有することとして、今回同時に募集します。
なお、詳しくは受付窓口にお問い合わせください。

【申込から入居までの手続き】

- ① 窓口・郵送申し込み
申込者へ「受付番号通知書」を送付します。
- ② 入居者の選考審査・決定
入居資格の確認後、「入居者選考審査会」を経て、入居順位を決定し、応募者へ通知します。
- ③ 入居確約書の提出
入居決定者は、これから建設する住宅に入居する確約書を提出していただきます。
- ④ 住宅の建設
土地購入・造成・住宅建設
- ⑤ 住宅への入居
誓約書の提出、敷金の納付、鍵の引渡し



曾於市下水道浄化センター

公共下水道の供用区域が拡大

さらに広がり供用開始面積は 123 ㍻に！



お問い合わせ先

水道課

末吉 ☎ 0986-76-8812

供用区域内では下水道への接続が義務づけられています

曾於市末吉地区では、住み良い快適な環境で生活を送れるよう、公共下水道の整備を進めています。昨年までに供用開始した区域 84 ㍻の接続率は、今年の 3 月末で約 68・5% となっており、生活排水の改善が大きく図られています。

今年の 3 月 31 日から、下水道を使用できる区域がさらに広がり 123 ㍻となりました。新たに使用できるようになった区域は、菅渡東、菅渡、菅渡中、尾崎山、丸尾、掛上などの一部です。（下記図面参照）

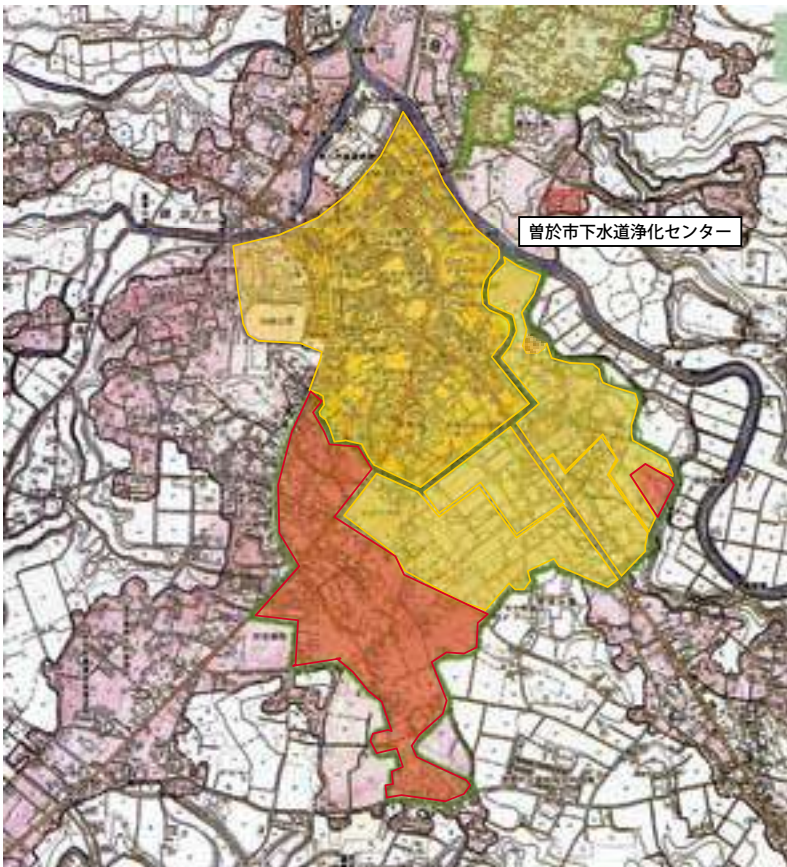
供用開始となった区域内にある建物は、下水道への接続が義務づけられています。接続工事は「曾於市排水設備工事指定店」が行いますので、早めにお申し込みください。

また、排水設備工事に要する費用の一部を補助する制度（右下表）がありますので、ぜひご利用ください。

排水設備工事費の助成率・限度額

| 排水工事实施年 | 1年以内 | 2年以内 | 3年以内 |
|---------|-------|-------|-------|
| 助成率 | 30%以内 | 20%以内 | 15%以内 |
| 助成限度額 | 8万円 | 6万円 | 4万円 |

※供用開始の時点で、住宅をお持ちの方を対象に排水設備工事費の一部を補助する制度です。補助を受けるためには、**受益者負担金を納めていただくことが条件**になります。



公共下水道図面凡例

- 末吉町公共下水道面積（全体）370 ㍻
- 二期認可区域
- 既供用開始区域
- 新たに供用開始となった区域



国民年金のはなし

- ・年金移動相談所、学生納付特例制度
- ・国民健康保険税額の変更ほか



お問い合わせ先

市民課

末吉 ☎ 0986-76-8805

大隅 ☎ 099-482-5923

財部 ☎ 0986-72-0934

年金移動相談所開設日

| 期 日 | 時 間 | 場 所 |
|--------------|----------------|---------------------------|
| 4月23日 (木) | 午前10時～ 午後3時 | 末吉支所 1階相談室 (保健福祉課横) |

年金移動相談所を開設

鹿屋社会保険事務所による年金移動相談所を開設します。

相談内容

障害年金や遺族年金、年金請求手続きをはじめ、年金受給者の死亡による未支給請求手続き、死亡一時金請求など各種届け出の方法の相談。また年金受給者で年金額に疑問のある方など、年金に関する相談がある方はお気軽にお越しください。なお、相談の際は、年金手帳・年金証書・印鑑などをお持ちください。相談は無料です。

国民年金保険料額が変わります

平成21年4月から平成22年3月までの国民年金保険料は、月額250円引き上げされ、月額1万4660円となります。

国民年金保険料は、平成29年度まで毎年度引き上げられ、最終的に月額1万6900円となる予定です。これは、年金を支える力と給付のバランスをとるためのものです。

学生納付特例制度

20歳になったら、学生でも国民年金に加入しなければなりません。しかし、学生は一般的に収入がなく、保険料を納めるのは困難です。そこで設けられたのが「学生納付特例制度」です。申請して承認されると、その期間の国民年金の保険料納付が猶予されます。

承認期間は平成21年4月～平成22年3月です。

また、年度ごとに申請が必要です。20年度に引き続き21年度も学生納付特例を受けられる方は、改めて申請してください。

手続き先

市役所市民課国民年金係

必要なもの

印鑑・年金手帳、学生証か
学証明書

退職（失業）による特例免除

退職や失業などの理由によって、国民年金保険料を納めることが困難な場合は、申請によって保険料の納付が免除される制度があります。通常であれば、申請者本人、配偶者及び世帯主が所得審査の対象となりますが、特例免除は、退職（失業）された方の所得は審査の対象から除かれます。

手続き先

市役所市民課国民年金係
鹿屋社会保険事務所

必要なもの

印鑑・年金手帳・離職票または雇用保険受給資格者証の写し



曾於市食育推進基本計画を策定

5項目が盛り込まれた基本計画をもとに
みんなで食育を推進しよう！



お問い合わせ先

経済課

末吉 ☎ 0986-76-8808

食育基本計画を策定

市では食育基本法に基づき、平成21年度から平成25年度までの食育推進に関する基本計画を策定するため、平成20年7月29日に公募委員5人を含む12人で構成される、曾於市食育推進基本計画策定委員会を延べ4回にわたって開催。食育基本計画が審議され、平成21年2月25日に池田市長へ、基本計画（案）の答申がありました。

市では、この答申を受けて内容を十分検討し、3月には曾於市食育推進基本計画として決定し、公表しました。

また、本計画を策定するにあたり標語を市内の小・中学校の児童・生徒から募集し、下記の皆さんの標語を本市の食育を推進するうえでの目標としました。

計画の内容には、①「食育の推進に関する基本方針」、②「あらゆる場所における食育の推進」、③「食育の推進に関する施策の展開」、④「具体的行動シート」、⑤「曾於市食育スローガン」の5項目が盛り込まれています。

最優秀賞

『土地の味 受けついでゆこう 未来にも』

財部北中学校1年 桑山 亜衣里

優秀賞

『ごはんつぶ ひとつひとつが たからもの』

月野小学校1年 丸岡 優衣

『すききらい なくせば びょうきもふつとぶぞ』

岩川小学校1年 神牟礼 怜也

『食べようよ ぼくらの町で とれるもの』

深川小学校2年 長崎 優徹

『手に取った しゅんの野菜は 地元産』

岩川小学校5年 橋口 秋桜久

『赤黄緑 栄養バランス 元気のもと』

穂小学校6年 濱田 愛莉

『朝ごはん しっかり食べて エンジン全開』

南之郷中学校1年 室田 翔平

応募者数 市内小・中学校 合計304人

| 日 | 月 | 火 | 水 | 木 | 金 | 土 |
|----|-----------|----------|------------|-----------|----------|----|
| | | | 4/1 | 2 | 3 | 4 |
| 5 | 6 ひろば | 7 講座 | 8 | 9 ひろば | 10 親子 | 11 |
| 12 | 13 ひろば | 14 | 15 | 16 ひろば | 17 親子 | 18 |
| 19 | 20 ひろば | 21 | 22 | 23 ひろば | 24 親子 | 25 |
| 26 | 27 ひろば | 28 親子 | 29 昭和の日 | 30 ひろば | | |

※子育て支援センターは、園庭開放・育児相談を実施しています。

園庭開放：午前10時～午後3時（月曜日～金曜日）

育児相談：午前9時～午後4時（月曜日～金曜日）

親子ふれあい遊び

- 会場：子育て支援センター

午前10時～11時30分

子育てひろば

- 会場：末吉総合センター

- 会場：財部保健福祉センター

午前10時～11時30分

育児講座

- 会場：財部保健福祉センター（7日）

午前10時～11時30分

子育てふれあいひろば

4月7日は財部保健福祉センターで育児講座を開催します。



お問い合わせ先

曾於市地域子育て支援センター

大隅 ☎ 099-482-6125（直通）

子育て携帯サイトすまいるキッズ

<http://www.smile-kids.jp/sooshi>

育児講座

7日は財部保健福祉センターで、OKJインストラクターの田鍋いずみさんを講師に招き、「ベビーピクス」を開催します。「お母さんが元気なら赤ちゃんも元気！お母さんが笑顔なら赤ちゃんも笑顔！」です。1歳未満児までのお子さんを待つ親子が対象ですので、当日は動きやすい服装で、バスタオルや飲み物をご持参いただき、親子で一緒にふれあいながら楽しみませんか。

定額給付金の給付例

| 氏名 | 続柄 | 年齢 | 給付額 |
|-------|-----|----|----------|
| 曾於 太郎 | 世帯主 | 45 | 12,000円 |
| 曾於 花子 | 妻 | 43 | 12,000円 |
| 曾於 山男 | 子 | 12 | 20,000円 |
| 曾於 山子 | 子 | 8 | 20,000円 |
| 曾於 農男 | 父 | 73 | 20,000円 |
| 曾於 農子 | 母 | 70 | 20,000円 |
| 合計 | | | 104,000円 |

※給付額は、1人あたり12,000円です。ただし、平成21年2月1日の基準日に18歳以下の人、65歳以上の人は、1人あたり20,000円になります。

定額給付金について

間もなく申請書が届きます。できるだけ郵送での申請をお願いします。



お問い合わせ先

企画課・地域振興課

末吉 ☎ 0986-76-8802

大隅 ☎ 099-482-5921

財部 ☎ 0986-72-0931

事業の目的

定額給付金は、景気後退の中で、家計への緊急支援として実施するもので、各世帯に広く給付し消費拡大により地域経済の活性化につなげる事業です。

給付対象者

対象者は平成21年2月1日（基準日）に、次の要件のいずれかに該当する方
①曾於市の住民基本台帳に登録されている方

②曾於市の外国人登録原票に登録されている方（短期滞在の在留資格で在留する方や不法滞在者は除く）

申請・受給者

右記①については、その方の属する世帯の世帯主で、右記②については、登録されている本人になります。

申請・給付方法

対象世帯へ申請書を4月1日付けで発送します。必要事項をご記入のうえ、同封した返信用封筒で、郵送してください。なお、窓口相談も行っています。

申請期限

4月6日～10月6日

※必ず期限内に申請してください。

曾於市 Soo CITY 話題の広場 Topics

美味しいお茶の入れ方



2月19日、財部北小学校でお茶の美味しい入れ方の授業がありました。

これは、財部茶研究会の皆さんが全国的に急須で飲む「リーフ茶」の消費が減ってきていることから、子ども達に美味しいお茶の入れ方を学んでもらい、少しでも消費拡大につなげたいと行われた授業です。

当日は、日本茶インストラクターの中山博さんが、お茶の種類や入れ方などを説明したあと、実際に子ども達もお茶を入れると、風味や甘みを楽しみながら味わう姿が見られました。

上山洋和くんは「お茶は好きで、正式なお茶の入れ方をはじめて学びました。とても美味しかったので、家に帰って家族にも入れてあげたい」と笑顔で話してくれました。

西田剛さんが横浜FCに入団！



2月16日、末吉町出身の西田剛さんが市長室を訪れ、Jリーグの横浜FCに入団が決定したことから、喜びの報告がありました。

当日は、西田選手とご両親が訪れ、カズこと三浦和良選手と同じチームであることやポジションがFWであること、小学1年からサッカーを始められたことなどを話されました。

先日放映されたテレビ番組の中で、西田選手は「カズさんと一緒に出て点を取りたい」と目標を話していたとおり、開幕戦でカズ選手に次いで後半27分から初出場。終了間際の後半44分に初得点。

西田さんは横浜FC公式ホームページの中で「魂のプレーで観客に感動を与え、横浜FCのために全力でプレーしたい」と話されたとおり、すばらしい開幕戦となりました。西田選手の今後のご活躍をお祈りします。

モォー許さないぞ振り込め詐欺



2月13日、末吉のタイヨーとAコープで、ナンチク女子陸上部の選手の皆さんと商工会メセナ女性パトロール隊の皆さんが振り込め詐欺被害防止キャンペーンを展開しました。

これは、いまだに多くの被害が発生している振り込め詐欺の被害を未然に防ごうと初めて行われたもので、年金受給日にあわせて実施されました。

当日は、タイヨーにナンチク女子陸上部、Aコープに商工会メセナ女性パトロール隊と二手に別れて被害防止を呼びかけるチラシやティッシュを配布。ナンチク女子陸上部キャプテンの井上直子さんは「地元のために少しでも貢献できてうれしい。この活動により1件でも振り込め詐欺の被害を食い止めることができれば」と話されました。

全国子ども会連合会表彰



2月24日、末吉町深川にお住まいの迫杉雄さんが市長室を訪れ、社団法人全国子ども会連合会表彰を受賞されたことから、その報告がありました。

迫さんは、昭和58年から25年間という長きにわたって、地区や県の子ども会活動をはじめ、青少年健全育成の推進に指導員として尽力、貢献されたことが高く評価され、受賞されました。また、県指定無形民俗文化財の「鬼追い」の継承や地区のボランティア活動なども盛んに行われている方です。

表彰は2月13日、広島県の広島国際会議場で開催された第42回全国子ども会育成中央会議・研究大会で受賞。池田市長に受賞の喜びやこれまでの活動などを話されました。

家族経営協定を締結



2月18日、末吉支所で家族経営協定の調印式が行われました。

市では、農業が労働基準法が適用されないことから、家族労務管理や福利厚生面を家族全員で話し合い、農業面の役割分担、労働時間、小遣いや給料・賞与、収益の配分等さまざまな決めたことを文書化する「家族経営協定」を進めています。

当日は、4家族が家族経営協定を締結。調印後は、各家族の代表がそれぞれに熱い抱負を話され、曾於市の基幹産業である農業の発展を誓い合いました。

寺田・鬼追いの郷がワークショップ



2月1日、末吉北部地区で水土里サークル活動の一環として、寺田地域資源保全隊と鬼追いの郷の会の皆さん約80人が一体となって、ワークショップが開催されました。

この取り組みは地域の農地・用水路・農道等の地域資源を支えていく、地域共同活動で環境保全に向けた将来へむけてのビジョンを策定し、共生・協働の地域社会づくりを目指そうというものです。

参加者からは「北部地区に存在する歴史、史跡、自然等を改めて見直す良い機会になり、地域活動に対して意欲が湧いてきました。2～3年後、地域がより活性化していくようにみんなで力を合わせ、地域資源を生かした地域づくりに取り組んでいきたいです」などと多くの声が聞かれました。

優秀な自衛官を目指して



3月9日、末吉中央公民館で「平成20年度自衛隊入隊・入校者壮行会」が行われました。

平成20年度の曾於市からの自衛隊入隊・入校者は、年度途中の入隊者も含めて陸上自衛隊や海上自衛隊、航空自衛隊などに19人が入隊。壮行会で入隊者の自己紹介や祝辞などが行われた後、新入隊者を代表して脇田佑一郎さんが「それぞれ勤務地は違いますが、曾於市出身者としての誇りを持って、全国で活躍できるようがんばりたい」と話されました。

その後、新入隊・入校者から曾於市へ桜の木1本の記念品贈呈が行われ、末吉総合センター駐車場で桜の記念植樹を行い、桜と共に自衛官としてのお互いの成長を誓い合いました。

河川浄化に貢献



2月20日、末吉町新町自治会の豎山哲郎さんが市長室を訪れ、大淀川水系水質汚濁防止対策連絡協議会から贈られる功労者表彰を受賞されたことから、その報告がありました。

豎山さんは、長年にわたり河川浄化推進員として、河川の監視に努めるとともに、地域の中心となって大淀川河川敷の草払いやごみ拾いなど河川環境向上のために熱心に活動してこられたことが高く評価され受賞されました。

豎山さんは「これまで行ってきた活動をこのような形で評価していただき、本当にうれしく思います。これからも、今まで以上に河川浄化に努めていきたい」と話されました。

Library Information

| 日 | 月 | 火 | 水 | 木 | 金 | 土 |
|----|----|----|-----|----|----|----|
| | | | 4/1 | 2 | 3 | 4 |
| 5 | 6 | 7 | 8 | 9 | 10 | 11 |
| 12 | 13 | 14 | 15 | 16 | 17 | 18 |
| 19 | 20 | 21 | 22 | 23 | 24 | 25 |
| 26 | 27 | 28 | 29 | 30 | | |

●・・・休館日

*** おはなし会の案内 ***

曾於市立図書館本館（末吉）

■ 「**ちやいはな**」・・・絵本の読み聞かせや手遊び歌
 日 時 4月4日・11日・18日・25日 午後2時より
 場 所 曾於市立図書館本館（末吉）

■ 「**おひざでよんで**」・・・絵本の読み聞かせ
 日 時 4月9日（木） 午前10時より
 場 所 末吉総合センター

■ 「**夢劇場**」・・・けん玉作り！読み聞かせ
 日 時 4月26日（日） 午後2時より
 場 所 曾於市立図書館本館（末吉）

4月23日は 子ども読書の日

子どもの読書活動についての関心と理解を深め、子どもが積極的に読書活動を行う意欲を高めることを目的として設けられたものです。

子どもがいろいろな本と出合うきっかけづくりや自主的な読書活動が進められるように応援しましょう。



財部分館

■ 「**祝子**」・・・むかし話やわらべ歌を楽しむ
 日 時 4月26日（日） 午前11時より
 場 所 財部中央公民館

新着本情報

◆ 一般図書

- 『少年譜』・・・伊集院 静
- 『空に唄う』・・・白 岩 玄
- 『アンチエイジング』・・・新 堂 冬 樹
- 『骨の記憶』・・・楡 周 平
- 『英雄の書 de rebus heroicis』上下・・・宮 部 みゆき
- 『働く女の人間関係の新ルール』・・・有 川 真由美
- 『PTAのあいさつ・司会進行・文書の事典』・・・PTA マナー研究会

◆ 児童図書

- 『おつきさまのやくそく』・・・いとう ひろし
- 『ドンマイ!』・・・ごとう りゅうじ
- 『オニロック』・・・なかむら こう
- 『魔女になれるおまじない!!』・・・ふじ まちこ
- 『ハナカミ王子とソバカス姫』・・・ふなざき よしひこ
- 『ぞくぞく村ののっぺらぼうペラさん』・・・すえよし あきこ

◆ 絵 本

- 『ババールとおちびのイザベル』・・・ロラン・ド・ブリュノフ
- 『ぼんぼらみん』・・・ふじかわ ともこ
- 『ツバメのたび 5000 叩のかなたから』・・・すすき まもる
- 『もちごめちゃんのだいかつやく』・・・ともえだ やすこ
- 『かいてんすしだいさくせん』・・・ひらた まさひろ
- 『うさぎこわーい』・・・まつはし としみつ
- 『のはらのスカート』・・・あかはね じゅんこ

図書館だより

曾於市立図書館本館（末吉）
 ☎ 0986-28-8051
 曾於市立図書館大隅分館
 ☎ 099-482-2410
 曾於市立図書館財部分館
 ☎ 0986-72-1111
 （内線 3440）

今月の一冊



『図書館ねこ デューイ』 ヴィッキー・マイロン

1988年、アメリカの小さな町の図書館の返却ボックスから救い出された1匹の子ねことの出会から始まる実話です。子ねこは町の人々を癒し、勇気づけ、そして世界中から知られ、愛された「図書館ねこ」となりました。

心が温まり、心が豊かになる一冊。きっとたくさんの感動・勇気・希望を与えてくれるでしょう。

へいそく そおびけえ

■曾於の伝説・民話 其ノ二十五

「岩川飛行場跡」



「芙蓉之塔」

「芙蓉之塔」が語りかけるものは国家・国民の^{いばさび}弥栄であろう。

大隅町月野の八合原は、平坦なシラス台地である。現在は家畜関係の施設などがあり、周辺は市街地が広がる平和な地である。

ここは、六十数年前の太平洋戦争終結直前に、海軍岩川飛行場が急造され、昭和二十年五月から夜戦飛行隊「芙蓉部隊」（ふようぶたい）が発着した舞台であった。

岩川基地から出撃して帰らぬ隊員が八十余名にも達し、毎年その隊員達の慰霊祭が十一月十一日に、「芙蓉之塔」の下で執り行われる。

未曾有の戦争被害（とりわけ原爆や特攻・玉砕など）は、戦

後の日本を平和主義や国際協調主義に至らせたが、今でも『あの戦争は何だったのか』（保坂正康）と問い直させている。また、東京裁判（極東国際軍事裁判）は「勝者の裁き」であるとか、「文明の裁き」であるとか議論が続く。さらに、靖国神社とA級戦犯合祀が国際問題化している。

そうした論議は、現実の戦争遺跡と犠牲者の存在を抜きにしては語れない。岩川飛行場付近には、当時のシラス壕やセメント製地下壕の一部が現在も残っており、貴重な戦争史料である。

岩川飛行場を基地とした「芙蓉部隊」とは、どんな軍隊だったのか。岩川に居住する元搭乗員池田秀一さんに当時の様子を聞いた。

芙蓉部隊の指揮官美濃部正少佐は、戦況が不利になりつつある昭和十九年に、特攻作戦が主流となる中、これに異議（反対ではない）を称え、夜襲部隊の編成を主張したという。人命や機材を大切にし、かつ効果が上がる方策と考えた。連合艦隊作戦会議において、居並ぶ上官たちの末席で、統帥が厳しい中で

の勇気を奮った進言は、長官に採用され、その後芙蓉部隊はその任務を遂行したという。

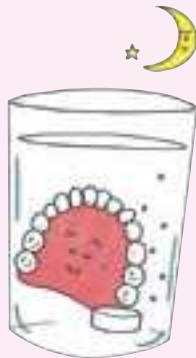
また、岩川飛行場は徹底的に偽装され、昼間は牛が放たれ、農地に見せかけた。その為に、一回の爆撃も受けず、周辺の被害もほとんどなかったのは幸運であった。

それにしても、太平洋戦争は何故起きたのか。エール大学教授朝河貫一は、日露戦争後に『日本の禍機』（一九〇八年）を著し、将来日米衝突が起きたら、国家と人類進歩に重大な支障を来すと警鐘を鳴らしていた。

しかしながら、現実には太平洋戦争でアメリカを主とする連合国と戦い、敗戦の憂き目を見た。

戦争遺跡は他に、松山の積部隊や財部の鋒部隊も知られている。また、末吉高校敷地から鉄兜が大量に出土した。市内戦跡に故大社義教氏（日本ハム㈱）や鳥井道夫氏（サントリ㈱）も縁があるとは驚きである。

「芙蓉之塔」の前に佇むと、戦争の現実にはぼう然とし、慰霊の念を抱く。



今月の歯科医師 宅間 政次 氏
曾於郡歯科医師会 宅間歯科医院

入れ歯のお手入れ

入れ歯も毎日洗って、
お手入れを欠かさず清潔に保ちましょう！

歯みがきを毎日するように、入れ歯も毎日のお手入れが必要です。茶しぶ、たばこのヤニ、食べかす、不潔な入れ歯は口臭、口内炎、誤嚥性肺炎の原因になることがあります。できるだけ毎食後にはずして水で軽くすすぐようにしましょう。

入れ歯のお手入れ方法

- ① 入れ歯をはずし、水洗いをしてください。食べかすや表面のヌルヌルを洗い流す感覚です。
- ② 入れ歯専用ブラシを使いブラッシングをします。金属の部分や裏側も丁寧に清掃しましょう。歯磨き粉には研磨剤が入っているため、入れ歯を傷つけてしまう場合があります。入れ歯には使用しないでください。
- ③ 週に2、3回は入れ歯洗浄剤に浸けてきれいにしましょう。時間は約20分ですが、一晩つけてもかまいません。使用するときはよく水洗いをして、入れ歯洗浄剤の成分を洗い流しましょう。

歯周疾患検診を受けましょう

自分の歯でおいしく食べたり
会話をするために…

保健福祉課歯科衛生士



歯を失う原因には、主に「むし歯」と「歯周病」があります。「歯周病」は自覚症状がほとんどないため、気づいたときには取り返しのつかない状態にまで進行していることがあります。

また、「歯周病」は単なる口の中の病気ではなく、糖尿病や肺炎、心臓病、骨粗しょう症、早産、低体重児出産など全身の健康と深く関係しています。

「歯周病」は早期発見と自己管理で予防できる病気です。予防のためには今の自分の状態を知ることが大切です。

曾於市では、特定健診・各種がん検診等の会場で、歯周疾患検診を無料で実施しています。健診申込者のうち40歳、45歳、50歳、55歳、60歳、65歳、70歳の方々へ、歯周疾患検診問診票を添付しています。この機会にぜひ受診してください。

※時間に限りがありますので、あらかじめご了承ください。
また、健診申込をされなかった方で、本年度40歳、50歳、60歳、70歳の節目年齢の方は、個別に通知します。ぜひ受診してください。

『共生・協働』でまちづくり vol.21

『共生・協働』とは、自治会やNPO法人・ボランティア団体・企業等多様な主体(パートナー)と行政が相互の理解と信頼のもと、目的を共有し、連携・協力して地域の公共的な問題の解決を目指すことです。

曾於市内でも「共生・協働の地域社会づくり」を進めていますが、市民の皆さんにも理解を深めていただくため、地域づくりやボランティアに意欲的に取り組む団体の活動等を紹介します。

地域づくり活動Q & A

地域づくり活動とは、市民の皆さんが自分たちの住む地域を自分たちが知恵や力を出しあい、住みやすい環境にするために取り組む活動のことです。

「自分も地域のために何かしてみたい」と思ったら、それが活動の第一歩です。

Q1 地域づくり活動は誰でもできるものですか？

A1 活動している人は、奉仕や自己犠牲の心を持った特別な人というわけではありません。特別な技能をもっている人ばかりでもありません。何かのきっかけがあって、活動しはじめた人達です。「町を歩いていて気になることがあったので、なんとかしたい」「周囲に助けてあげたい人がいる」など、自分たちの地域をより良くしたいという気持ちがあれば誰にでもできる活動です。

Q2 活動にあたっての心構えは？

A2 自分たちの住んでいる地域をより良くしたいという思いから、個性や想像力を発揮し、行動することによって、自分の心を豊かにすることができます。また、地域の課題解決のために、地域のさまざまな人と知恵と力を出し合っ

て活動することによって、自分自身も成長することができます。そのためには、“できる”ではなく、“できることを” “できる範囲で”自分自身が楽しみながら活動することが大切です。

Q3 気軽に参加できる活動はありますか？

A3 地域に目を向けると、自治会や校区公民館等でお祭りや地域清掃、バザーなどさまざまな行事が行われていることがわかります。これらの行事に一度参加してみましょ。そうすれば、地域の人々と直接ふれあうことができ、活動がどのようなものか体験することができます。また、各市民活動団体へ直接問い合わせるといった方法もあります。とにかく一度行動してみることが大切です。

Q4 時間がない人にもできることってありますか？

A4 地域づくり活動を行っている方々は、主婦や高齢者が中心というイメージがありますが、仕事をしている人も空いている時間をみつけて活動している方がたくさんいます。それでも時間がないという人には、活動内容に共感できる、趣旨に賛同できるものを見極めて、寄付・募金するといった方法もあります。

落雷による罹災証明の発行業務の廃止



総務課消防交通係
☎ 0986-76-8801

市が発行する罹災証明には、これまで落雷によるものも含まれていましたが、落雷の場合は他の自然災害と違い、損害の状況が外観からは判断できにくいことや家電などのように故障の原因が落雷によるものなのかどうかは市では判断しかねます。

さらに落雷の発生日時や場所などを特定し、その事実を把握することが困難であるため、5月1日から落雷による罹災証明の発行業務を廃止します。

なお、落雷以外の災害による罹災証明は、これまでどおり発行します。

今後、落雷による保険請求をする場合は、現在契約している保険会社などと相談のうえ、保険請求をしてください。

抱えきれない借金でお悩みの方へ



多重債務相談窓口
☎ 099-227-5279

財務省九州財務局鹿児島財務事務所では、多重債務相談窓口を開設しています。

借金にお悩みの方々から相談をお聞きし、必要に応じ弁護士・司法書士などの専門家に引き継ぎを行います。

相談は無料、秘密は厳守しますので、お気軽にご相談ください。

多重債務相談窓口

相談時間 月曜～金曜日
(年末年始、祝日を除く)
午前9時～正午、午後1時～5時

住 所 鹿児島市山下町 13 番 21 号
(鹿児島合同庁舎)

お知らせ

Information

※市役所各支所の市民課と税務課(係)では、
窓口業務を午後6時30分まで延長しています。

第4回花房峡憩いの森 新緑ジョギング大会の参加者募集



経済課商工観光係
☎ 0986-76-8808

- 日 時** 5月17日(日)
受付 午前8時30分
開会 午前9時30分
- 会 場** 曾於市花房峡憩いの森
- 種 目** 2km、3km、5km、8km
- 資 格** 市内外を問わず誰でも参加できます。
- 参加料** 大人500円、中学生以下300円
参加料は昼食代を含みます。
- 申込み** 4月20日～5月8日
- 申込先** 経済課(末吉支所)か花房峡憩いの森
管理事務所 ☎ 0986-78-1100
- ※申込用紙は、申込先のほか、産業振興課にあります。



ガーナ料理体験講座！



カピックセンター
☎ 0994-45-3288

チョコレートで有名な西アフリカのガーナの文化や料理を体験しましょう。

- 日時** ① 4月22日(水) 午前11時～
② 4月26日(日) 午前11時～
(①と②の内容は同じです)
- 場所** カピックセンター
鹿屋市上高隈町 3811-1
- 参加費** 500円
- 申込み** 電話、ファックス、メールでカピックセンターまで(月曜日休館)
- 期限** ①は4月17日(金)まで、②は4月21日(火)までにお申し込みください。
- 定員** 各回30人(先着順)
- FAX** 0994-45-3258
- メール** kagic111@po3.synapse.ne.jp

※カピックセンターでは、団体(5～30人)でお申し込みいただければ、ご希望の日程にあわせて世界の料理講座を実施します。随時受け付中ですのでお問い合わせください。

離職者緊急雇用確保資金のご案内



県庁経営金融課
☎ 099-286-2946

ハローワークを通じて、離職者を正規従業員として2人以上雇用する中小企業者を金融面から支援するため、離職者緊急雇用確保資金の制度を創設しました。

対象者 県内で1年以上事業を行っている中小企業者または組合で、離職者をハローワークを通じて正規の従業員として2人以上雇用するもの。ただし、平成20年10月31日以降、会社の都合で正規の従業員及び非正規の従業員を解雇していないこと。(従業員の自己都合による退職は除く)

- 用途** 運転資金
- 限度額** 2,000万円
- 期間** 7年間
- 利率** 年1.97%～年2.37%
- 保証料率** 年0.13%～年1.58%
- 申込み** 各商工会議所、各商工会、県中小企業団体中央会(組合の方)

広告

JA住宅ローン とくとくキャンペーン!!

JA住宅ローン〔保証料〕(3月の金利です)金利は、毎月見直します。

| 当初2年固定 | 当初3年固定 | 当初5年固定 | 当初10年固定 | 当初15年固定 | 当初20年固定 |
|----------------|----------------|----------------|----------------|----------------|----------------|
| 年 1.15% | 年 1.35% | 年 1.35% | 年 1.65% | 年 2.20% | 年 2.30% |

※掲載上の関係から3月の金利掲載となっております。4月の金利については、下記のお問い合わせ先にお尋ねください。

※給与振込を指定されますと上記金利よりさらに**0.2%**優遇します！
特約終了後は、更なる時点の基準金利から**0.9%**優遇します！

【お問い合わせ先】 ぞお鹿児島農業協同組合

本所 ☎ 099-482-6807 末吉支所 ☎ 0986-76-7703 大隅支所 ☎ 099-482-6813 財部支所 ☎ 0986-72-3114

JAバンク鹿児島島のホームページ
<http://www.jabank-kagoshima.or.jp/>
ホームページには、最優遇金利が掲載されています！

JAバンク フレッシュキッズキャンペーン

抽選で当たる！
特賞 NINTENDO-DSi
1等 商品券5,000円 **2等 商品券3,000円**

対象：「給与振込」・「定期貯金10万円以上」・「定期積金30万円以上」
「公共料金口座振替」・「JAカード」のうちいずれかご契約の方

■お問い合わせはお気軽にお近くのJA窓口へ

ぞお鹿児島農業協同組合 大隅支所 ☎ 099-482-1261
末吉支所 ☎ 0986-76-7702
財部支所 ☎ 0986-72-3114
金融推進課 ☎ 099-482-6812

文化ホールサポートスタッフの募集



教育委員会社会教育課
☎ 099-482-5958

曾於市教育委員会では、市内の文化ホール(大隅文化会館・末吉総合センター・財部きらめきセンター)で行われるイベントの接客業務等を行う市民ボランティア『文化ホールサポートスタッフ』を募集しています。

業務内容は、チケットもぎりやロビーでの案内、客席案内、楽屋等での出演者の警備などを行います。

芸術文化に興味のある方、接客マナーを身につけたい方、舞台公演が好きな方等、だれでも参加できます。いっしょに曾於市の芸術文化事業を盛り上げませんか。

募集期間 4月7日(火)～21日(火)

応募方法 社会教育課(市役所大隅支所3階)、末吉総合センター、財部中央公民館に準備してある申込書に必要事項を記入し、募集期間内に申し込んでください。

応募条件 ①曾於市に居住し18歳以上の健康な方で全ての接客業務を務めることが出来る方。性別は問いません。
②文化ホールサポートスタッフ養成講座(全4回講座)を全て受講できる方

募集人数 15人程度

※全ての養成講座を受講した方を文化ホールサポートスタッフとして登録し、各種イベント等において活動していただきます。

国税専門官採用試験受験者募集



大隅税務署
☎ 099-482-0007

人事院と国税庁では、国税専門官採用試験の受験者の募集をしています。募集要領は、次のとおりです。

受験資格

- ①昭和55年4月2日から昭和63年4月1日までに生まれた方(学歴は問いません)
- ②昭和63年4月2日以降に生まれた方で、大学を卒業された方及び平成22年3月までに大学を卒業する見込みの方

試験の程度 大学卒業程度

受付期間 4月1日(水)から14日(火)

郵送の場合は4月14日の消印有効(できる限り簡易書留をご利用ください)

持参する場合

受付時間は午前9時から午後5時まで(土・日曜日は除く)

第一次試験 6月14日(日)

申込用紙 人事院九州事務局又は熊本国税局に請求してください。

受験申込先 〒860-8603

熊本市二の丸1-2

熊本国税局人事第二課

詳しいお問い合わせ先

人事院九州事務局

☎ 092-431-7733

熊本国税局人事第二課

☎ 096-354-6171

※自動音声案内

Vo(A) PARK五重奏薄着の季節!!広告

食べながら!無理なく!スマートに・・・リバウンドしにくい!

専用のウェアを着て
ハーブの蒸気を全身に

➔

45分

➔

結果

大量の汗
脂肪、体内の毒素も排出

➔

基礎代謝アップ!!
内臓脂肪・皮下脂肪のダウン

さらにお肌しっとり、生理痛、更年期にもバッチリ!!

【要予約】090-9608-6055 【料 金】2,800円～ 【場 所】末吉町高松



環霧島情報

同じふるさとの山「霧島山」を思う人々の集い、霧島山を囲む5市2町が協力して「環霧島会議」が発足。各市町のイベント情報をお知らせします。

早水あやめまつり（都城市）



祝吉地区公民館

☎ 0986-23-2890

28,000株 42万本のアヤメが咲き乱れる中で、あやめ音頭の輪踊りや民俗芸能の披露、スケッチ大会などがあります。

また早水神社にゆかりのある髪長姫（かみながひめ）が公園を散策し、記念写真撮影に応じるなど、まつりに花を添えます。

日時 5月3日（憲法記念日）
午前9時30分～午後4時
場所 早水公園（都城市早水町）

竹の子狩りフェア（えびの市）



えびの市畜産農林課

☎ 0984-35-1111

竹林を生かしたイベントで、静かな竹林の中で竹の子狩りが楽しめます。だご汁が振舞われるほか、農産加工品や竹細工の販売などもあります。

日時 4月19日（日）午前9時～
場所 えびの市大河平小学校周辺の竹林

鯉のぼりは電線にふれないところで



九州電力(株)鹿屋営業所

☎ 0120-986-806

お子さまの健やかな成長を願う鯉のぼり。鯉のぼりをあげるときは、次のことに注意してください。

注意点

- ①鯉のぼりは電線から十分に離れた安全なところにあげましょう。
- ②鯉のぼりのポールを立てるときや倒すときは、電線にふれないように注意しましょう。
- ③もし鯉のぼりが電線にかかった場合は、危険ですから自分でとらずに、すぐに最寄りの九州電力へご連絡ください。

和気公園藤まつり（霧島市）



藤まつり実行委員会

☎ 0995-54-6410

霧島市牧園町は奈良時代から平安時代にかけて国の官僚として活躍した和気清麻呂公が道鏡事件により流された地です。清麻呂公の生まれ故郷・岡山県和気町から贈られた藤の苗木23種約100本が生長し、可憐な花を咲かすようになりました。

日時 4月上旬～5月下旬
午前8時30分～午後7時
場所 霧島市牧園町宿窪田3986
入場料 300円（小学生以下と障害者手帳持参者は無料）、500円（フリーパス券）

レディースシェービング



- うぶ毛と共に肌の古い角質も除去します。
- お肌に潤いを与え化粧のノリがととも良くなります。

お顔そり & 角質取り & マッサージ
& 美白パック ・通常 3,000円を

お試しキャンペーン
1,000円!!

初回のみ
4月末まで

Azuma
Hair salon

ヘアサロン アズマ
（市役所入り口 栄楽公園前）
曾於市末吉町二之方 1955-7
☎ 0986-76-3386
営業時間 午前8時～午後7時
定休日 毎週月曜日・第3日曜日

広告



今月の旬

お寿しで地元の野菜を食べよう サラダ寿し

材 料 (4人分)

～寿しめし～

- ・米……………3カップ ・砂糖……………0.5カップ
- ・あっさり漬けの素……………大さじ0.5
- ・五倍酢(酢の濃縮タイプ)……………大さじ1.5

～寿し具～

- ・きゅうり……………1本 ・キャベツ……………1/3
- ・人参……………小1本 ・しょうが……………少々
- ・卵……………1個 ・ごま……………少々
- ・ミニトマト……………6個
- ・あっさり漬けの素……………野菜の重さの3%

■きゅうりの選び方

きゅうりは形より鮮度で選びましょう。いぼが痛いぐらいのもので、張りがあるもの、先細りや先太は避けて、太さが均一のもの、緑が濃いもの、表面に白い斑点がなく、こすれた跡のないもので、少し曲がったものでも味に差はありません。

保存は、長く保存しないこと、5℃以下で保存しないようにしましょう。5℃以下で保存するとビタミンCの減少が大きくなるので気をつけましょう。(かごしま"食"推進員 肝付 ルミ子)

■作り方

- ①まずお寿しの具を作ります。野菜を食べやすい大きさに切り、あっさり漬けの素で下漬けします。
- ②次に寿しめしを作ります。ご飯は普通の硬さに炊きあげ、炊きあがったらすぐに砂糖・あっさり漬けの素・五倍酢のよく混ぜ合わさったものを混ぜ込み、少し蒸らして蒸らし終わったら、ご飯を寿し桶に移してよく混ぜ合わせます。
- ③最後に仕上げです。あっさり漬けで下漬けしておいた野菜を絞り、さっくり混ぜ合わせたら、錦糸卵、ごま、トマトを盛り付けて出来上がり。

■注意点

- ・野菜はちゃんと計り、ビニール袋を使うと簡単に漬けられます。
- ・合わせ酢は、直接釜に入れて5分蒸らしてください。
- ・野菜は1時間ぐらい漬けたら絞って、寿しめしに混ぜ込んでください。
- ・お好みの具材できれいに盛り付ければ、美味しいサラダ寿しの出来上がりです。

(切り取って活用してみたいかでしょうか)

2月の子牛せり市成績

曾於中央家畜市場(2/23～2/26)

| 地区名 | 性 | 頭数(頭) | 最高額(円) | kg単価(円) | 平均価格(円) |
|------|----|-------|---------|---------|---------|
| 曾於市 | 雄 | 1 | 577,500 | 2,221 | 577,500 |
| | めす | 371 | 967,050 | 1,424 | 379,540 |
| | 去勢 | 422 | 680,400 | 1,488 | 439,323 |
| | 計 | 794 | 967,050 | 1,459 | 411,563 |
| 曾於地区 | 雄 | 1 | 577,500 | 2,221 | 577,500 |
| | めす | 801 | 967,050 | 1,385 | 369,784 |
| | 去勢 | 986 | 701,400 | 1,477 | 435,840 |
| | 計 | 1,788 | 967,050 | 1,436 | 406,327 |

4月のせり市は、4/22～4/25の予定です。

※価格は税込です。

戸籍の窓

戸籍の窓では、各支所市民課で掲載依頼をいただいた方のみ掲載しています。

(※敬称略)

結婚おしあわせに

末吉支所 (2月受付分)

| 氏名 | 住所 |
|-------|----|
| 田中 忠相 | 寺田 |
| 宮崎 葵 | 新原 |

| 氏名 | 住所 |
|-------|-----|
| 平山 千秋 | 寺田西 |
| 鎌田 垂衣 | 三股町 |

| 氏名 | 住所 |
|-------|-----|
| 森岡 憲一 | 中道 |
| 前原 実佳 | 都城市 |

大隅支所 (2月受付分)

| 氏名 | 住所 |
|--------|------|
| 大村 裕樹 | 東桜ヶ丘 |
| 中山 江理子 | 志布志市 |

財部支所 (2月受付分)

| 氏名 | 住所 |
|-------|-----|
| 堂園 秀樹 | 飯野 |
| 高橋 泉 | 都城市 |

| 氏名 | 住所 |
|--------|------|
| 永吉 智彦 | 沢田 |
| 刀坂 紗希子 | 志布志市 |

誕生おめでとう

末吉支所 (2月受付分)

| 保護者 | 出生児 | 性別 | 住所 |
|--------|-----|----|------|
| 西種子田和孝 | 仁 | 男 | 川内団地 |
| 徳永 博史 | 小春 | 女 | 川内後 |

| 保護者 | 出生児 | 性別 | 住所 |
|-------|-----|----|------|
| 八木 博幸 | 綾菜 | 女 | 深川西前 |
| 東国原 誠 | 瑠湊 | 女 | 南法楽寺 |

| 保護者 | 出生児 | 性別 | 住所 |
|-------|-----|----|-----|
| 糸線 慎也 | 未歩来 | 女 | 橋野東 |

大隅支所 (2月受付分)

| 保護者 | 出生児 | 性別 | 住所 |
|-------|-----|----|------|
| 能口 拓郎 | 照永 | 男 | あけぼの |

財部支所 (2月受付分)

| 保護者 | 出生児 | 性別 | 住所 |
|-------|-----|----|-----|
| 上鶴 健二 | 歩 | 男 | 志布志 |



水仙 (財部中谷地区)

おくやみ

末吉支所 (2月受付分)

| 氏名 | 年齢 | 住所 |
|-------|-----|-----|
| 高田 昭一 | 78歳 | 深川東 |
| 土橋 勇作 | 83歳 | 六町東 |
| 太田 虎彦 | 94歳 | 田村 |

| 氏名 | 年齢 | 住所 |
|--------|-----|-----|
| 原田 千代子 | 57歳 | 菅渡上 |
| 柚下 榮子 | 77歳 | 深川東 |
| 大迫 清次 | 85歳 | 前川内 |

| 氏名 | 年齢 | 住所 |
|--------|-----|-----|
| 小田 貞次 | 86歳 | 内村 |
| 永田 定雄 | 78歳 | 坂元 |
| 三嶋 ゆかり | 40歳 | 原口東 |

| 氏名 | 年齢 | 住所 |
|--------|-----|-----|
| 八木 まゆみ | 36歳 | 新菅渡 |
| 樋渡 キノ | 97歳 | 南富田 |
| 竹之下 恭修 | 68歳 | 菅渡上 |

| 氏名 | 年齢 | 住所 |
|--------|-----|-----|
| 竹之内 篤信 | 84歳 | 森田上 |
| 有村 政善 | 90歳 | 宮原 |
| 石住 末信 | 52歳 | 外園後 |

| 氏名 | 年齢 | 住所 |
|-------|------|-----|
| 石住 るみ | 47歳 | 外園後 |
| 濱田 一香 | 101歳 | 向江 |
| 和田 正巳 | 79歳 | 町畑 |

| 氏名 | 年齢 | 住所 |
|-------|-----|------|
| 小原 勉 | 76歳 | 菅渡 |
| 内田 夕美 | 92歳 | 川内後 |
| 宇都 忍 | 80歳 | 上柳井谷 |

大隅支所 (2月受付分)

| 氏名 | 年齢 | 住所 |
|-------|-----|-----|
| 狩川 ミカ | 90歳 | 元八幡 |
| 植村 満 | 54歳 | 桑之迫 |
| 大脇 久子 | 72歳 | 新坂元 |

| 氏名 | 年齢 | 住所 |
|-------|-----|------|
| 牧野 耕作 | 76歳 | あけぼの |
| 和田 昇 | 62歳 | 桜ヶ丘 |
| 池田 ミエ | 96歳 | 上馬場 |

| 氏名 | 年齢 | 住所 |
|--------|-----|------|
| 西井田 光安 | 82歳 | 中坂元 |
| 谷川 ミチ | 75歳 | 東久木山 |
| 橋元 スミエ | 91歳 | 桑水流 |

| 氏名 | 年齢 | 住所 |
|--------|-----|-----|
| 植村 里美 | 82歳 | 桑之迫 |
| 羽嶋 誠之助 | 72歳 | 新城 |
| 宮原 俊文 | 53歳 | 川久保 |

| 氏名 | 年齢 | 住所 |
|-------|-----|-----|
| 田代 ノリ | 85歳 | 折田 |
| 寄下 勉 | 68歳 | 坂榎木 |

財部支所 (2月受付分)

| 氏名 | 年齢 | 住所 |
|-------|-----|-----|
| 春田 重男 | 91歳 | 七村 |
| 森満 ナミ | 81歳 | 新田 |
| 徳丸 シツ | 94歳 | 谷川内 |

| 氏名 | 年齢 | 住所 |
|---------|-----|------|
| 森田 のぶ子 | 95歳 | 中谷 |
| 切通 正己 | 91歳 | 七村 |
| 瀬戸口 ナツミ | 84歳 | 中正ヶ峯 |

| 氏名 | 年齢 | 住所 |
|-------|-----|------|
| 東迫 文子 | 61歳 | 上村 |
| 有村 明 | 67歳 | 西正ヶ峯 |

日曜・休日在宅・薬局当番医

市外局番：末吉・財部・都城方面は 0986 大隅は 099 です

| 曾於市管内 | | | 都城市・北諸県郡管内 | |
|-------------|--------------------------------|----------------------------------|--|--|
| 月/日 | 在宅・当番医・薬局 | 電話番号 | 在宅・当番医 | 電話番号 |
| 4/5 (日) | 未【耳鼻】末吉中央クリニック きらら薬局 | 76-3387 76-2600 | 【内・消】瀬ノ口医院（姫城町） 【内・小】富田医院（栄町） | 25-5155 23-4586 |
| | 大【内・整・外・肛】津曲胃腸科整形外科 豊栄調剤薬局 | 482-0241 482-5775 | 【内・胃】隅病院（高崎町） 【整・リハ・リュ】池之上整形（上川東） 【内・外・胃】とまり内科外科胃腸科（三股町） 【産・婦】中山産婦人科（前田町） | 62-1100 23-2311 52-1135 23-8815 |
| 4/12 (日) | 未【小・アレ】かこいクリニック 末吉薬局 | 76-6816 76-0149 | 【呼・胃】有川医院（上川東） 【内】いづみ内科（鷹尾） | 24-6677 22-7111 |
| | 大【内・胃】加藤内科クリニック | 482-0162 | 【内・小・リュ・アレ】山田医院（山田町） | 64-2816 |
| | 財【内・胃】財部中央病院 財部調剤薬局 | 72-1234 72-1110 | 【外・胃・整】マドコロ外科（小松原町） 【外】海老原記念（立野町） 【耳鼻】やの耳鼻科（吉尾町） | 22-0138 22-2240 27-5222 |
| | 未【内・外】久木原医院 あおい薬局 | 76-0319 76-1035 | 【小・内】城南病院（大王町） 【内】園田光正内科（太郎坊町） | 26-3662 38-5115 |
| 4/19 (日) | 大【内・外】昭南病院 コトブキ薬局 マインド薬局 | 482-0622 471-2720 482-0161 | 【内・胃・外】大岐医院（山之口町） 【外・胃】川畑医院（年見町） 【整・リュ・リハ】江夏整形外科クリニック（三股町） 【産・婦】いそいち産婦人科（平塚町） | 57-2025 46-3225 51-1122 22-4585 |
| | 財【外】鮫島クリニック アルファ薬局 | 72-0777 28-5034 | | |
| | 未【内・外】高原病院 末吉薬局 ヒロ調剤薬局 | 76-1050 76-0149 76-4263 | 【循・内】村上クリニック（宮丸町） 【内・小・外】原田医院（郡元町） 【内】長倉医院（三股町） | 25-2700 26-3330 52-2109 |
| | 大【内・外】昭南病院 コトブキ薬局 マインド薬局 | 482-0622 471-2720 482-0161 | 【外・胃】西平外科（久保原町） 【泌】横山病院（都島町） 【耳鼻】かみながえクリニック（上長飯町） | 25-5551 22-2806 25-0224 |
| 4/26 (日) | 財【内】財部記念病院 まごころ調剤薬局 | 72-1000 72-0745 | | |
| | 未【内・外】徳元医院 末吉薬局 | 79-1039 76-0149 | 【内】おおくぼクリニック（千町） 【内・小】河村医院（梅北町） | 26-1500 39-5868 |
| | 財中央薬局 | 72-2121 | 【内・消・胃】坂田医院（三股町） 【外・胃・内】三州病院（花繰町） 【形成・皮】いき形成外科ひふ科（年見町） 【耳鼻】西浦耳鼻科（松元町） | 51-2003 22-0230 45-0020 22-0715 |
| 4/29 (水) | | | | |

※日曜日・休日在宅・当番医・薬局欄には、予定を掲載しています。変更になる場合がありますのでご確認ください。
 ※都城市・北諸県郡管内の次の休日の救急診療機関は、電話でのテープ案内（☎0986-23-5555）を行っていますので、ご活用ください。
 また、宮崎県福祉保健部福祉保健課の「ひむか救急ネット」でもご覧いただけます。（<http://www.qq.pref.miyazaki.jp>）
 ※曾於郡医師会夜間急病センター（午後7時～午前7時まで 365日年中無休）☎099-482-5899へ。
 紹介状は必要ありません。

4月の納税（納期限4月30日）

| 税目 | 4月 | 5月 | 6月 |
|------------|----|----|----|
| 市県民税 | | | 1期 |
| 固定資産税 | | 1期 | |
| 軽自動車税 | | 全期 | |
| 国民健康保険税 | | | 1期 |
| 介護保険料1号 | 1期 | | |
| 後期高齢者医療保険料 | 1期 | | |
| 有線使用料 | | | 全期 |
| 上下水道料 | | 1期 | |

※督促送後、10日を経過しても完納されないときは、差し押さえ等の滞納処分の対象になります。

人の動き

平成21年3月1日午前0時現在（先月比）

| | | |
|-----|---------|--------|
| 総人口 | 42,043人 | (△43) |
| 男 | 19,752人 | (△23) |
| 女 | 22,291人 | (△20) |
| 世帯数 | 18,625戸 | (△6) |
| 出生 | 10人 | 死亡 57人 |
| 転入 | 86人 | 転出 82人 |

「人の動き」はこれまで国勢調査から算出する「推計人口」を掲載していましたが、今月から住民基本台帳に搭載されている「住基人口」を掲載します。



夏川りみ

歌さがしの旅 2009 アコースティック編
～太陽・月・風～

日時:平成21年6月16日(火)
場所:曾於市大隅文化会館 開場:午後6時 開演:午後6時30分
入場料:全席指定 4,000円(当日4,500円)
チケット発売開始日:平成21年4月14日(火)午前8時30分～
チケット取扱所:【大隅】大隅文化会館・浜田文宝堂・光美堂
【末吉】末吉総合センター・浜田書店
【財部】財部中央公民館

※6歳未満は入場できません。託児所を設置しますのでご利用ください。
(事前予約が必要ですので下記まで連絡ください)

夏川りみ
10月9日生まれ、沖縄県石垣市出身。
1999年に夏川りみとしてデビュー。
2001年に『涙そうそう』をリリースし、大ヒット。
116週連続チャートイン。
2002年には紅白歌合戦に初出場。
2004年には日本レコード大賞で最優秀歌唱賞受賞。
その歌声は、老若男女問わずリスナーを魅了する。

◆主催 曾於市・曾於市教育委員会 ◆お問い合わせ先 曾於市社会教育課 ☎099-482-5958