



鹿児島県 曾於市

市報

2

2011.FEB

vol.68 2011/2/1

主 な 内 容

奇習鬼追い	2
祝 成人	4
行政 information	6
話題の広場	18
図書館だより	23
へえ～そおけえ～	24
共生・協働	25
お知らせ	26
健康コラム・せり市成績	29
戸籍の窓	30
くらしの情報	31
イベント情報	32





# 鬼追

奇習

深川熊野神社に出没した三匹の鬼が  
招福除災を約束して縦横無尽に大暴れ！





平成23年の新春を迎えた正月7日の夜、末吉の深川熊野神社領域で県の無形民俗文化財に指定されている恒例の「奇習鬼追い」が行われました。

鬼追いは、約1250年来の伝統を持ち、国家安泰や五穀豊穡をもたらすといわれている伝統行事。この鬼は、通常の豆まきなどで追い払われる悪鬼と違い、招福除災の善鬼とされています。毎年、男鬼、女鬼、子鬼の3匹が境内の鬼堂から飛び出し、熊野神社領域を暴れまわります。鬼が暴れれば暴れるほどその年は、無病息災、五穀豊穡になると言われ、鬼が無数に身にまとい、鬼の持つ御幣を奪い、鬼の持つ鬼の手で叩かれた人は今年1年を健康に過ごせると言い伝えられており、これが奇習といわれる由来にもなっています。

当日は、幻想的にライトアップされた境内の竹林の中で「鬼神太鼓」の奉納演奏が行われた後、鬼追いがスタート。半鐘や空砲が激しく鳴り響く中、3匹の鬼は熊野神社領域を縦横無尽に暴れまわり、観衆の前に姿を現すと、御幣を求めて人々が果敢に鬼に群がり、



鬼の手で叩き拒まれながらも御幣をちぎりとついでました。2回目の参加となった都城市在住の河野玲奈さん（8歳）は、「お婆ちゃんと来ました。鬼は恐かったけど、来年も参加したいです。でも、やっぱり鬼に触るのは怖い。その他にも、鬼神太鼓が格好良かった。自分もこんな場所で、太鼓を叩きたくなりました。」と話してくれました。



財部地区



末吉地区



大隅地区中学校区



実行委員会企画事業 dokidoki ライブ

# 祝 成人

今年は490人の新成人が誕生。  
久々に会う友人達との再会で、  
会場は終始笑顔に包まれていました。



新春を迎えた1月3日、新春恒例となる「平成23年曾於市成人式」が末吉総合センターで挙行されました。

今年は、市内で490人の新成人が誕生し、色鮮やかな振り袖、真新しいスーツ、羽織袴などに身を包んだ新成人の皆さんは、久しぶりに会う友人らとの再会で、会場一杯に笑顔を振りまいていました。

昨年9月に「成人式実行委員会」が設置され、市内各地から16人のメンバーが集まり、「自分たちの成人式は自分たちで盛り上げよう。」と、式の進行から企画・立案まで話し合いを重ねてきました。

式典では、あいさつや祝辞などが行われ、池田市長は「自らの可能性を追求し続ける『チャレンジングスピリット』を磨き、これからの時代の若

き担い手として、成長されることを強く望みます。」と激励され、植村教育長からは、「曾於市は数多くの著名人を輩出しています。どうか皆さんも大きな夢をもち、その実現に全力で努力され、是非この先輩方に続いて欲しいと思います。」とあいさつがありました。

式典が終わると、実行委員会の企画によるアトラクションが行われ、中学校時代の恩師からのビデオメッセージが上映されると、会場内から大歓声が沸き起こりました。

また、喜界島出身の兄弟デュオ「dokidoki（ドキドキ）」のライブも行われ、温かい拍手が送られていました。





平成23年成人式の実行委員会のメンバー

私たちが生まれて20年、今日このように無事成人式を迎えることができたのも、両親をはじめ、お世話になった先生方、地域の方々が温かく見守り育ててくださったおかげだと思い、とても感謝しております。

成人した私たちでございですが、まだまだ未熟です。これからの人生は長く、これまで以上の困難や壁にぶつかり挫折してしまいうようなこともあるかもしれません、それを乗り越え、前に進んでいくことで一歩ずつ成長し、「理想的な大人になっていきたいいな。」と思います。

また、今まで以上に自分の意見を率直に主張するように努め、さらに自分の言動には責任をしっかりと持ちながら自分というものを作りあげてい



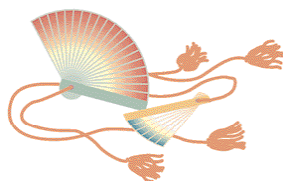
新成人代表あいさつ(抜粹)

実行委員長 鳥丸 義誉さん  
とりまる よしたか

きたいと思います。

今日、成人式を迎え、これから大人として、また社会人として自覚していかねければなりません。今までは未成年ということで許されたことも、すべて自分自身で責任を持ち言動・行動していかねればなりません。

最後になりましたが、今日の感激や皆様からいただいたお言葉をいつまでも心に刻み、今後、社会人として夢や希望をもち力強く生きていくことをお誓いして、新成人代表のあいさつといたします。







## 浄化槽の法定検査について



### お問い合わせ先

市民課・各支所環境係

末吉 ☎ 0986-76-8805

大隅 ☎ 099-482-5923

財部 ☎ 0986-72-0934

合併浄化槽は、家庭内排水を一手に処理し、環境に害のない状態にする非常に高機能な施設である一方、機能が低下すれば直接河川に影響が出ます。そのため、定期的に放流水の水質検査や浄化槽が適正な状態で機能しているかを確認することが重要です。

これをうけて浄化槽法では、平成17年の法改正により、それまで規模の大きな浄化槽に限っていた定期検査が、10人槽以下の浄化槽設置者にも義務づけられています。

### 《浄化槽法第11条》

浄化槽管理者は、環境省令で定めるところにより、毎年1回（環境省令で定める浄化槽については、環境省令で定める回数）指定検査機関の行う水質に関する検査を受けなければならない。

※浄化槽法第11条では毎年1回と規定されていますが、鹿児島県は浄化槽の設置基数が多いため、現状4年に1回定期検査を実施しています。

### （定期検査の内容）

●**外観検査** 浄化槽の設置状況、稼働状況などを検査します。

●**水質検査**  
PH・水素イオン濃度・排水の酸性度・アルカリ度

DO・溶存酸素濃度：排水に含まれる酸素の量  
透視度：排水の透明度  
残留塩素濃度：排水に残る塩素量

BOD（生物化学的酸素要求量）：排水の中の汚れの分解に必要な酸素量  
水の汚れ具合を測る基準となる数値

以上5項目の水質を測定します。

●**書類検査** 毎月大隅衛生曾於が行っている保守点検及び清掃の記録を確認し、その内容が基準に合っているかを検査します。

これらの検査結果を総合的に判断し、浄化槽の機能が十分に発揮されているか検査します。

### （定期検査の結果）

先記の外観検査・水質検査・書類検査の結果は、浄化槽設置者・保健所・土木事務所・市にそれぞれ報告され、検査の結果によっては、施設や使用方法などを改善する必要があります。

### （検査機関・検査料金）

定期検査は、鹿児島県知事から指定を受けた左記の検査機関が行います。

### 《検査機関》

公益財団法人 鹿児島県環境検査センター

浄化槽の規模	単独処理浄化槽	合併処理浄化槽
5～10人槽	4,000円	6,000円

〒892-0836  
鹿児島市錦江町11-40  
☎ 099-223-3185  
FAX 099-223-3106

### 《検査料金》

※財部町では、毎月の保守点検や清掃の料金・定期検査料金等、浄化槽維持管理費が月々の浄化槽使用料に含まれています。

定期検査は、浄化槽法第11条に基づく法定検査です。大隅衛生曾於の行う保守点検とは異なるものです。浄化槽の機能維持と曾於市の豊かでない自然を守るために、定期検査の受検にご協力をお願いします。



曾於市水道事業におきましては、格別のご理解・ご協力を賜り、誠にありがとうございます。

本市は平成17年7月に末吉町、大隅町、財部町の3町が合併し、水道事業は3上水道と3簡易水道を運営しています。

合併後5年が経過しますが、水道料金及び加入負担金が旧町時の体系となっています。

今回、加入者の負担の公平と、事務の簡素化を図るため、平成23年4月請求分より、水道料金等の統一をさせていただくことになりました。

## 曾於市水道ご使用の皆様へ 平成23年4月1日から市内の 水道料金等が統一されます



### お問い合わせ先

末吉支所水道課 末吉 ☎ 0986-76-2230  
大隅支所建設水道課 大隅 ☎ 099-482-5954  
財部支所建設水道課 財部 ☎ 0986-72-0941

○新水道料金、給水負担金表（平成23年4月からの請求分より）消費税抜き

水道料金（1か月当り）			給水負担金（1件当り）	
メーター口径	基本料金	従量料金	メーター口径	金額
13mm	500 円	1m <sup>3</sup> 110 円	13mm	12,000 円
20mm	1,200 円		20mm	30,000 円
25mm	1,900 円		25mm	50,000 円
30mm	2,200 円		30mm	85,000 円
40mm	4,400 円		40mm	150,000 円
50mm	5,500 円		50mm	300,000 円
75mm	10,000 円		75mm	800,000 円
100mm 以上	その都度市長が定める額		100mm 以上	その都度市長が定める額



統一にあたりましては、6事業の経営状況等を勘案し、併せまして、使用者の急激な負担増とならないような、料金設定とさせていただきます。

水道事業は、使用者の皆様の水道料金によって支えられております。今後とも、一層の経営努力に取組みながら、安全で良質な水の安定供給に努めてまいりますので、皆様の今後益々のご理解とご協力をいただきますようお願いいたします。

お支払いいただく水道料金は基本料金及び従量料金の合計に100分の105を乗じた額です。

また、請求は2か月に1回となりますので、基本料金2か月分と2か月間の従量料金となります。

なお、料金の請求につきましては、10円未満の端数は切り捨てます。

給水負担金につきましても金額に100分の105を乗じた額です。

広告

一人で悩まずに  
お気軽にご相談下さい

**相談料無料**  
**借金問題**

- 請求が止まります。
- 返済可能な支払額に抑えられます。
- 住宅を残した借金解決も可能。
- 過払金の回収。
- ヤミ金・商工ローンなど、借金でお困りの方。

◎費用分割 ◎秘密厳守  
◎夜間・土日相談（要予約）

宮崎県弁護士会所属  
吉谷友和

**吉谷法律事務所** 都城市上町13-18 都城STビル6階  
☎ 0120-666640  
(年中無休 9:00~21:00)

広告

**桃の節句**  
キャンペーン

☆お祝い価格☆  
**¥9,800** (六切り写真付)  
撮影用衣裳あります。

**矢上写真館**  
TEL 0986(76)0158  
水曜定休日 末吉高校横



## ペットは家族と同じです！

### お問い合わせ先

志布志保健所衛生係

☎ 099-472-1021

曾於市役所各支所 環境係

末吉☎ 0986-76-8805

財部☎ 0986-72-0934

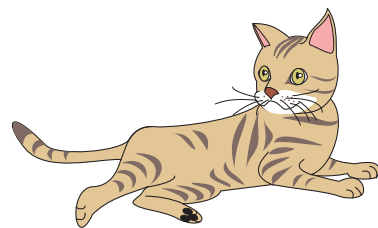
大隅☎ 099-482-5923



最近では、多くの人がペット、特に、犬や猫とともに暮らしているのではないのでしょうか。飼い主にとっては、家族と同じように大切な存在です。しかし、一方では、飼い主のマナーが悪くて、様々な相談が寄せられています。そこで今回は、犬・猫の飼い方についてご紹介します。

### 猫の飼い方について

最近、外で過ごす猫が増えていて、家庭菜園や庭を荒らされるといった相談が多くあります。このような被害を少なくするために、まず猫はできるだけ家の中で飼いましょう。また、保護された場合に所有者名が分かる



ように首輪と名札を付けておくことで、飼い主へ返すことができます。また、外でエサを与えると、他の猫が集まってきたり、そのまま居座ってしまうこともあります。エサは屋内で与えるようにしましょう。

去勢、避妊手術を受けることも大切です。発情期特有の鳴き声が近所の迷惑になったり、生まれたばかりの子猫が、飼いきれずに捨てられるという不幸な出来事が後を絶ちません。また、交配させるつもりがない猫にとって、発情期は大きなストレスにもなります。その他、猫特有の伝染病があるので、予防接種を受けましょう。

### 犬の飼い方について

犬については、「狂犬病予防法」により、生後91日以上の子犬には、登録と狂犬病予防注射をし、鑑札と注射済票を犬に付けておくことが義務付けられています。また、犬の放し飼いは禁

止されています。子どもやお年寄りなどが、通学途中や散歩の際に犬が放れていて迷惑しているとの相談が多くありますので、必ずつないで飼いましょう。散歩の際は、ロープにつないで散歩させ、フンの始末まで責任を持って行いましょう。そのためにも、スコップ・袋等を準備して、必ず持ち帰り、フンを新聞紙などの紙類に包んで「可燃ごみ」として捨ててください。そして、飼い犬・飼い猫がいなくなったら、捜すことはもちろんのことですが、保健所への届け出も忘れずに行いましょう。



### 共に生きる社会

犬や猫などのペット動物を終生飼育することは、飼い主の義務です。最近では、飼い主の心が多々あるようですが、動物を捨てるということは、動物を危険にさらし、飢えや渇きなどの苦痛を与えるばかりでなく、近

隣住民にも多大な迷惑になります。

また、近年は、日本の自然に生息していなかった外来生物が野外に放たれ、それによる農作物への被害や生態系破壊が大きな社会問題になっていきます。「動物愛護管理法」により、動物を虐待したり、遺棄した場合は、50万円以下の罰金があります。

私達の社会は、人間も動物も同じように命を大切にして、共に生きていかなければなりません。そのためには、動物を飼うためのマナーをきちんと守り、愛情を持つて接することが大切です。自分では気づかないことでも、近所の方は迷惑に感じていることもあるかもしれません。この機会に、もう一度動物を飼育するマナーを見直してみませんか。

### 問い合わせ先

志布志保健所衛生係

☎ 099-472-11021

曾於市役所各支所 環境係

末吉支所

☎ 0986-76-8805

財部支所

☎ 0986-72-0934

大隅支所

☎ 099-482-5923



## 概 要

所 在 地：曾於市財部町北俣 10658 番  
(財部小学校西へ約 1 km)

募集戸数：2 戸 (木造平屋)

入居可能日：平成 23 年 4 月 1 日 (予定)

※住宅使用料は最低額を掲載、月収額により段階的に増加します。

鳥越団地 (財部) 建替事業による  
新築住宅の入居者を募集します。

新築の市営住宅の入居者を募集します。



## お問い合わせ先

建設課・建設水道課

財部 ☎ 0986-72-0941

末吉 ☎ 0986-76-8811

大隅 ☎ 099-482-5953



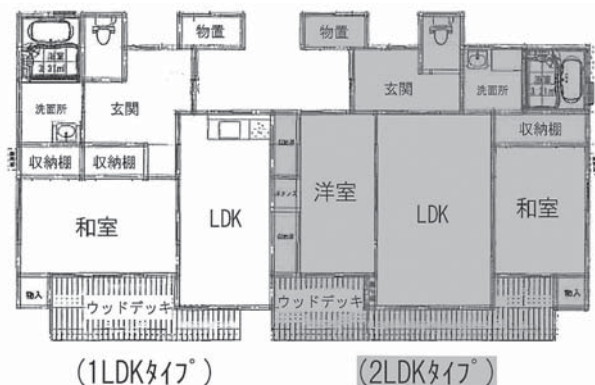
団地名	棟名	間取り	1 戸当り 床面積	戸数	住宅使用料
鳥越	6 号棟	1 LDK	49.9㎡	1 戸	16,700 円 / 月から
	6 号棟	2 LDK	60.7㎡	1 戸	20,400 円 / 月から

- 【申込者資格】
- ① 申込者は成人であること
  - ② 原則として、夫婦 (婚約者及び内縁関係にある方を含みます。又は親子を主体とした家族であること。単身者は 1 LDK のみ申込みができますが、年齢等の条件があります
  - ③ 申込者または同居者が暴力団員でないこと。
  - ④ 政令月収額が基準額以内であること。  
一般世帯・・・  
月収額 15 万 8 千円以下  
高齢者等世帯等・・・  
月収額 21 万 4 千円以下

- ※月収額Ⅱ (世帯の年間合計所得額ー各控除額) / 12  
※詳しい内容等についてはお問い合わせ下さい。
- ⑤ 現在住んでいる住宅の家賃及び税等の滞納をしていないこと。
  - ⑥ 住宅に困窮していること。
  - ⑦ 入居しようとする人の中に住宅を所有している人がいないこと。
- 【申し込み受付】  
受付期間  
2月1日 (火) ～ 3月1日 (火)  
午前 8 時 30 分 ～ 午後 5 時 15 分  
(土・日曜・祝日を除く)  
受付窓口  
○ 財部支所建設水道課 管理係  
○ 末吉支所建設水道課 管理係  
○ 大隅支所建設水道課 管理係
- 申込方法  
受付窓口にて「市営住宅入居申込書」が準備してありますので、次の書類を添えて、本人または同居親族が提出してください。
- 申込添付書類  
① 住民票謄本  
② 納税証明書 (世帯員全員分)  
③ 所得証明書 (世帯員全員分)
- 抽 選  
応募者数が募集戸数を超えるとき、公開の抽選において当選者・補欠者を決定します。



鳥越団地外観





## 観光ボランティアガイドの募集について

お問い合わせ先

曾於市觀光特産開発センター

曾於市末吉町深川 11050-1

(道の駅すえよし隣)

**☎ 0986-28-0111**

FAX 0986-79-1147

E-mail : [info@sookai.net](mailto:info@sookai.net)



曾於市觀光特産開發センタ－は、曾於市の觀光を推進するため觀光ボランティアガイドを募集します。觀光ボランティアガイドの内容は、大川原峽・花房峽憩いの森等の自然景觀、城跡・神社・石橋等の文化財、弥五郎どん祭り・流鏑馬等の伝統、民話・伝説等の昔話、霧島ジオパーク、農林業関係（農作物・農業用施設・シイタケ栽培等）、郷土料理などのガイドを考えていますので、これらに関心のある方、觀光推進のため協力したい方の応募をお待ちしています。

觀光ボランティアガイドは、これらのすべての分野を担当し

て頂くのではなく、いずれか関心のある分野をガイドして頂くことになります。

なお、現時点で観光ガイドが出来る必要はありません。観光ガイドとして登録して頂いた後、適宜ガイドの研修を行いますので、関心のある方、観光推進のため協力したい方であれば誰でも結構です。

また、観光ボランティアガイドを行って頂く日は、当センターが一方的に決めるのではなく、各ガイドと調整を行って決定します。

**応募内容（分野）**

曾於市内の観光資源である自然景観、文化財、伝統、昔話、霧島ジオパーク、農林業関係、郷土料理などの分野の説明

**応募対象者**

曾於市内に在住する者、曾於市内で働いている者は誰でも

**応募期間**

平成23年2月末日まで

**応募様式（様式自由）**

①氏名、性、生年月日、電話番号、住所

②観光ガイドを希望する分野（複数可）……応募内容（分野）を参照

**提出方法**

郵送、メール、FAX、直接開発センターへ持参

**提出先**

曾於市観光特産開発センター（上記お問い合わせ先）



末吉支所



大隅支所



財部支所

## 第3子出産祝金について

第3子以降の出産は  
祝金 10 万円を支給しています。



お問い合わせ先

保健福祉課

財部 ☎ 0986-72-0936

末吉 ☎ 0986-76-8806

大隅 ☎ 099-482-5925

受給資格

曾於市では、少子化対策の一環として、第3子以降に産まれたお子さんに対して、1人当たり10万円を支給しています。

申請書

各支所保健福祉課に申請書がありますので、必要事項をご記入のうえ、提出してください。  
なお、申請してから受給するまでは約3か月かかります。

※写真は12月15日に各支所で行われた支給式



## 中学校の再編について

平成 24 年 4 月 1 日に、末吉地域及び財部地域の中  
学校をそれぞれ 1 校に再編します。



お問い合わせ先

曾於市教育委員会総務課  
大隅 ☎ 099-482-5956

### 1 中学校統合条例案の議決

平成 22 年曾於市議会第 3 回  
(9 月) 定例会において、「曾於  
市小学校及び中学校の設置並び  
に管理に関する条例の一部を改  
正する条例案」が議決され、平  
成 24 年 4 月 1 日の末吉地域及び  
財部地域における中学校再編が  
正式に決定しました。

### 2 これまでの経緯

中学校の再編につきまして  
は、平成 19 年に「曾於市教育活  
性化対策委員会」を立ち上げ、  
これまでに 4 回の会議を開催  
し、学校長、PTA 会長、校区  
公民館長など関係各位から「本  
市の教育行政はどうあるべき

か？」と御意見をお聞きすると  
ともに、「適正規模での学び」  
についても議題として取り上げ  
てきました。

そして、平成 21 年 8 月に「曾  
於市学校規模適正化検討委員  
会」を設置し、本年 2 月までに  
市立学校の適正規模、適正配置  
及び通学区域について本格的に  
検討を重ねて参りました。

その結果を受けて、中学校に  
おける「適正規模での学び」を  
実現するため、本年 3 月に「曾  
於市学校規模適正化計画（第 1  
次）」を策定しました。

### 3 学校規模適正化計画策定の 背景及び理由

児童生徒数が減少する中で、  
平成 27 年度には、小学校 20 校の  
うち過小規模校が 16 校に、小規  
模校が 2 校になり、また、中学  
校 6 校のうち過小規模校が 2 校  
に、小規模校が 3 校になる見込  
みであり、ますます複式学級が  
増える傾向にあります。

さらに、1 学級 20 人未満と  
いった少人数化により、学級編  
成、体育の授業、学校行事、ク  
ラブ活動などが変則的になり、  
学校経営や教育活動に支障を来  
たすことが憂慮されています。  
このような状況において、そ  
の規模にあった学校経営に努め  
ているものの、小規模校が抱え  
る様々な課題が明確にされてい  
ます。

このことから、教育力向上の  
ため、学校規模適正化を考えた  
学校の再編統合は、喫緊な課題  
となっています。

### 4 学校規模適正化計画の概要

学校規模適正化計画の概要  
は、次のとおりです。

- (1) 計画期間を第 1 次計画と第 2  
次計画に区分します。
- (2) 第 1 次計画期間は、末吉地域、  
財部地域の中学校を対象と  
し、期間を平成 22 年度から 23  
年度までの 2 か年とします。
- (3) 計画の内容は、次のとおりで  
す。

ア末吉地域、財部地域の中学校  
をそれぞれ 1 校に再編(統合)  
します。

イ統合校の位置は、末吉地域で  
は末吉中学校、財部地域では  
財部中学校とします。

ウ再編の形態は、末吉地域では  
末吉中学校に、財部地域では  
財部中学校に編入統合としま  
す。

エ財部地域の統合校を置くこと  
になる財部中学校の施設整備  
を実施します。

オ統合の時期は、平成 24 年 4 月  
1 日とします。

※「曾於市学校規模適正化計画  
(第 1 次)」は、教育委員会総  
務課と末吉、財部の各分室に  
備えていますので、誰でも自  
由に御覧いただけます。また、  
市のホームページにも掲載し

### 5 今後の進め方

中学校統合を円滑に進めるた  
めの組織として、末吉中学校及  
び財部中学校に中学校統合準備  
委員会を、閉校となる南之郷中  
学校、財部北中学校、財部南中  
学校に中学校統合地区別協議会  
を置きました。

中学校統合準備委員会は、学  
校・PTA 関係者を委員として、  
通学方法、制服関係、交流学习  
など統合校が必要となる事項に  
ついて協議します。

中学校統合地区別協議会は、  
学校・PTA 関係者に加え、地  
域の方々を委員としています  
が、閉校となる当該中学校施設、  
跡地等の転用・利用や閉校準備・  
閉校式について協議します。

今後、これらの組織で協議検  
討を重ねる中で、保護者や地域  
の方々の御意見や御理解をいた  
だきながら、子どもたちにとつ  
てよりよい中学校統合となるよ  
う準備を進めて参ります。

また、「曾於市学校再編だよ  
り」を随時発行し、関係学校や  
地域の方々に進捗状況を御報告  
したり、必要に応じて学校別説  
明会等を開催して参ります。

今後とも、学校再編に対しま  
して市民の皆様の御理解とお力  
添えをお願いします。





## そお市レディーを募集します

### お問い合わせ先・申込先

曾於市観光協会（市役所経済課内）

〒 899-8692

曾於市末吉町二之方 1980 番地

☎ 0986-76-8808

<http://www.soo-kt.com>（観光協会 HP）



**募集人員** 1人

### 任期

平成23年4月1日～平成25年3月31日まで（2年間）

### 応募資格

曾於市出身者または市内に通勤する18歳以上の未婚女性（高等学校在学学生は除く）

### 応募方法

指定の申込書（経済課にあります）。または観光協会ホームページから様式をダウンロードできます。にご記入のうえ、持参または郵送してください。

### 募集期間

平成23年2月1日（火）～3月4日（金）※必着

### 選考審査会

平成23年3月18日（金）（応募は選考審査会に出席できる方に限り、応募者には別途案内します）

### 内容

夏祭り・清流祭り・弥五郎どん祭り・そお市民祭・悠久の森ウォーキング大会・関西ファンデー・テレビ・ラジオ出演・各種観光PR活動ほか

### その他

レディー就任祝金2万円・制服等を進呈するほか、謝金・旅費等はその都度支給いたします。



12月20日の定住住宅取得補助金交付式

## 曾於市に定住しませんか？

人口増加施策の一環として  
定住補助金を交付します。



### お問い合わせ先

企画課・各支所地域振興課

末吉 ☎ 0986-76-8802

財部 ☎ 0986-72-0931

大隅 ☎ 099-482-5921

### 補助の条件

- ① 平成23年3月31日までの間に定住のため、市外から本市へ転入した方（本市から他の市町村へ転出し、3年を経過しない再転入は、転入者とはみなされません）
- ② 転入後1年未満で、かつ平成23年3月31日までの間に住宅を新築・購入された方
- ③ 世帯責任者の年齢は、20歳以上60歳以下であること
- ④ 2人以上の世帯であること（世帯責任者を含む）
- ⑤ 申請は新築・購入または転入の日以降、1年以内に行うこと

### 補助金の額

#### 30万円の対象者

- ① 住宅の存在しない土地に住宅を新築した場合

- ② 建築後、1年未満の住宅及び住宅に付随する土地を第三者から購入した場合

#### 20万円の対象者

- ① 建築後、1年以上経過した住宅及び住宅に付随する土地を第三者から購入し、耐用年数が10年以上見込まれる住宅

日	月	火	水	木	金	土
		2/1 ひろば	2	3	4 親子	5
6	7 講座	8	9 親子	10 ひろば	11 建国記念日	12
13	14 ひろば	15	16 講座	17 ひろば	18 親子	19
20	21 ひろば	22	23 ひろば	24	25 親子	26
27	28 ひろば					

※子育て支援センターは、園庭開放・育児相談を実施しています。

園庭開放：午前10時～午後3時（月曜日～金曜日）

育児相談：午前9時～午後4時（月曜日～金曜日）

親子ふれあい遊び

●会場：子育て支援センター

●会場：弥五郎伝説の里

午前10時～午前11時30分

子育てひろば

●会場：末吉総合センター

●会場：財部保健福祉センター

子育てひろば：午前10時～午前11時30分

育児講座 午前10時～午前11時30分

●会場：財部保健福祉センター（7日）

末吉総合センター（16日）

## 子育てふれあいひろば

・2月7日と16日は育児講座を開催します。

### お問い合わせ先

曾於市地域子育て支援センター

大隅 ☎ 099-482-6125（直通）

子育て携帯サイトすまいるキッズ

<http://www.smile-kids.jp/sooshi>



### 育児講座

2月7日（月）は財部保健福祉センターで親子ビクスを開催します。講師は田鍋いずみ先生です。親子で一緒に楽しみながら、運動します。年齢に関係なく、どなたでも参加できます。動きやすい服装で、バスタオル、飲み物（お茶）などご持参ください。

2月16日（水）は末吉総合センターでフラワーアレンジメントを開催します。講師は片平幸美先生です。希望される方は2月8日（火）までにお申込みください。材料費・自己負担額800円を当日お願いします。

## 年金移動相談所開設日

期 日	時 間	場 所
2月8日 （火）	午前10時～ 午後3時	末吉支所 1階会議室

○鹿屋年金事務所による移動相談所が開かれます。  
日程・場所は上記のとおりです。

## 国民年金のはなし

### 年金移動相談所を開設



### お問い合わせ先

市民課各支所地域振興課

末吉 ☎ 0986-76-8805

大隅 ☎ 099-482-5923

財部 ☎ 0986-72-0934

### 年金移動相談所を開設

障害年金、遺族年金や年金請求手続きをはじめ年金受給者の死亡による、未支給請求手続き、死亡一時金請求など各種届け出の方法の相談、また、年金受給者で年金額に疑問のある方など、年金に関する相談がある方はお気軽にお越し下さい。

なお、相談の際は、年金手帳・年金証書・印鑑などをお持ちください。相談は無料ですが、予約制となっています。年金相談所が開設される各支所に予約して下さい。

○年金事務所職員を名乗る詐欺にご注意下さい。

最近、年金事務所職員を装いご自宅を訪問し、「年金手続きが終わっていない。ご本人に代わって手続きをするので手数料を支払ってほしい」などと言い、その場で現金を請求するような事例が報告されています。

年金事務所の職員がご自宅を訪問し、年金手続きの手数料を請求することはありません。訪問や電話で不審な点がありましたら、年金事務所へ確認するなど十分ご注意ください。

なお、鹿児島県は保険料収納業務をオリエントコーポレーションに委託しています。



公売の実施および  
市税の滞納処分についてのお知らせ



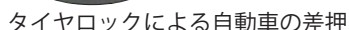
曾於市役所  
稅務課滯納整理係  
☎ 0986-76-8804

税務課では、左記のとおり滞納処分による不動産公売を実施します。

参加を希望される方は、未吉支所税務課滞納整理係までお問い合わせください。

※場合によっては中止になります。

日時・平成23年2月28日（月）  
午前10時より  
場所・・末吉支所3階委員会室  
物件・・曾於市末吉町諏訪方字  
横尾・北横尾 畑3筆  
4765㎡（一括売却）  
※物件につきましては農業委  
員会の買受適格証明の交付  
が必要です。  
詳細についてはお問い合わせ  
ください。



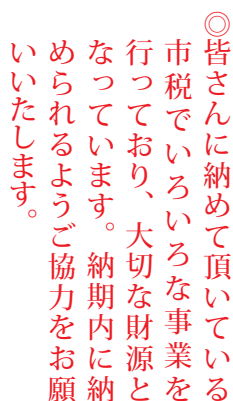
市税を滞納すると滞納処分を行います。

市税を滞納している人の財産の調査を行い、財産の差押え、さらにその財産を公売するなどの滞納処分を行います。

※不動産・動産・給与・預貯金・生命保険などの財産が差押えの対象です。

- 平成21年度差押え件数
- 給与31件
- 不動産30件
- 過払い金1件
- 預貯金94件
- 年金6件
- 平成21年度公売件数
- 不動産5件
- インターネット14件

## 給与の差押



## 豊かな自然を未来へ残しましょう！

不法投棄等の現状を紹介します。



### お問い合わせ先

曾於市役所各支所 環境係  
 末吉支所 ☎ 0986-76-8805  
 財部支所 ☎ 0986-72-0934  
 大隅支所 ☎ 099-482-5923

曾於市は、緑豊かな自然に恵まれています。しかし、市内のあちこちで、山林や河川への不法投棄や、家庭から出るごみの不法焼却が多く見られます。そこで、今回は、この豊かな自然を未来に残していくために、曾於市の不法投棄等の現状について、ご紹介いたします。

**不法投棄・不法焼却の禁止について**

ごみを不法に投棄することや、家庭から出るごみの不法焼却は禁止されています。



不法投棄禁止の看板

これは、廃棄物の処理及び清掃に関する法律の第16条及び第16条の2で定められており、違反した者に対しては、「5年以下の懲役若しくは1千万円以下の罰金に処し、又はこれを併科する。」という厳しい罰則も定められています。

不法投棄された廃棄物は、土地所有者が処理しなければならず、土地所有者にとっては、非常に迷惑となります。また、山林や河川に投棄されたごみは、自然豊かな曾於市の景観を損ないます。

家庭から出るごみの不法焼却は、大気汚染の原因や人体にも悪影響を及ぼす可能性もあります。

本市にある豊かな自然を、市民の皆様と協力し合い、美しい故郷を未来へ残しましょう。



不法投棄の現場写真

### 不法投棄等の現状について

平成21年度に、市役所に寄せられた不法投棄・不法焼却の苦情は、不法投棄が30件、不法焼却が14件です。数字からは、少ないと思われるかもしれませんが、市内を回ってみると、あちこちで不法に捨てられたごみを見かけます。しかし、一斉美化活動や各自治会単位での定期的な道路の清掃活動、ボランティアによる道路清掃活動等の市民の皆様との協力により、維持されています。

### 豊かな自然を未来へ残すために！

豊かな自然に恵まれる一方で、人目の届かないところでの不法投棄や不法焼却が問題となっています。不法投棄の防止として、ごみを捨てる気持ちはおきかないような、きれいなまち並みを維持すること、一つの方法であり、管理不十分な宅地等については、所有者による定期的な清掃等の自己管理が望まれます。

ごみについては、将来にわたり考えていかなければならない問題です。そのため、平成21年度に策定した「曾於市環境基本計画」のなかにも、『不法投棄の撲滅』・『ごみの減少』・リサイクルの推進』を市の目標として掲げています。目標達成のためにも、まず各自のモラルの向上と環境教育の推進が必要であると考えられます。

今後も、市では不法投棄や不法焼却のパトロールや指導を行い、皆様には、不法投棄や不法焼却の禁止についてのご理解と、分別にご協力をお願いいたします。



# 女性農業者の皆さん、 あなた自身の年金を！

## 女性農業者の皆さん、老後の備えは万全ですか？

現在65歳の日本人の平均余命は、男性が18.6年(83.6歳)、女性が23.6年(88.6歳)です(厚生労働省「平成20年簡易生命表」より)。女性の老後は男性以上に長い道のりです。

**農業者年金は女性農業者の老後を  
しっかりサポートします。**

母さんには母さんの  
年金が必要じゃ！

掛けてて良かった  
農業者年金！

## 家族経営協定を結べば、保険料の国庫補助も受けられます！

認定農業者で青色申告をしている夫と家族経営協定を結んで農業経営に参画している妻も保険料の国庫補助が受けられます(月額最高1万円)。

**農業者年金は農業の担い手を  
しっかり応援します。**

## 女性農業者の老後は、国民年金＋ 農業者年金が基本です！

国民年金の支給額は月額最高6万6千円、夫婦お二人で13万2千円です。一方、高齢農家の家計費は夫婦お二人で23万円が必要になるというデータがあります。

→月額約10万円不足

**農業者年金は国民年金の不足分を  
しっかりカバーします。**

農業者年金へのご加入がご主人だけでは、先にご主人が亡くなった時、妻であるあなたの老後の支えは国民年金だけになってしまいます。



## 農業者年金のその他のメリット

- 少子・高齢時代に強い積立方式の年金。
- 保険料の額は月額2万円～6万7千円の間で自由に設定・増減が可能。
- 一生涯受け取ることができる終身年金。80歳前に亡くなられた場合でも、80歳までの保証付き。
- 支払った保険料は全額社会保険料控除の対象(民間の個人年金(生命保険料控除)では5万円が限度)。

お問い合わせは地元の農業委員会、JAにおたずねください。

独立行政法人 農業者年金基金

〒105-8010 東京都港区西新橋1-6-21 NBF虎ノ門ビル5階 TEL03-3502-3942 (企画調整室)

老後の備えは、  
**農業者年金**  
で安心！

# 農 業 者 年 金 制 度 の ポ イ ン ト

女性の加入者も  
増えています！

## ① 農業者の方なら広く加入できます

60歳未満の国民年金第1号被保険者であって年間60日以上農業に従事している方であれば、男女の区別なく誰でも加入できます。配偶者や後継者など家族農業従事者の方も加入できます。

## ② 少子高齢時代に強い積立方式(確定拠出型)の年金です

自ら積み立てた保険料とその運用益(付利)により将来受け取る年金額が決まる「積立方式(確定拠出型)」の年金ですので、少子高齢化が進んでも制度の安定性は損なわれません。

(注):運用の結果得られる年金原資が、積み立てた保険料の総額を下回らないという保証はありませんが、安全性を重視した運用方法や、65歳の年金裁定時に運用収入の累計額ができるだけマイナスとならないようにする準備金の仕組み等を導入しています。

## ③ 保険料額は自由(月額2万円～6万7千円)に設定・増減が可能です

保険料は、加入者自らが必要とする年金額の目標に向けて自由に決められ(月額2万円～6万7千円)、経営の状況や老後設計に合わせていつでも見直すことができます。

## ④ 終身年金で80歳までの保証付きです

農業者老齢年金は、原則65歳から生涯受け取ることができます。

仮に80歳前に亡くなられた場合でも、80歳までに受け取れるはずであった農業者老齢年金の額の現在価値に相当する額を、ご遺族に死亡一時金として支給します。

## ⑤ 税制面で大きな優遇措置があります

支払った保険料は、全額(1人当たり最高年額80万4千円)が社会保険料控除の対象となり、所得税・住民税が節税になります(支払った保険料の15%～30%程度が節税)。

保険料を農業者年金基金が運用して得られる収益(運用益)は非課税です。

将来受け取る農業者年金には公的年金等控除が適用されます(65歳以上の方は公的年金等の合計額が120万円までは非課税)。

## ⑥ 認定農業者など一定の要件を満たす方には、保険料の国庫補助があります

認定農業者で青色申告をしている方やその方と家族経営協定を結んだ配偶者・後継者の方など一定の要件を満たす方には、保険料の国庫補助(月額最高1万円、通算すると最大で216万円)があります。

この国庫補助額に見合う年金は、農地等の経営継承をすれば原則65歳から特例付加年金として受給できます。農地等の経営継承の時期についての年齢制限はなく、本人の体力などに応じて受給の時期を決められます。

### ☆農業者年金に加入すれば ～年金額の試算～☆

加入年齢	納付期間	保険料月額2万円の場合		保険料月額3万円の場合	
		男性	女性	男性	女性
20歳	40年	91万円	79万円	136万円	118万円
30歳	30年	60万円	52万円	90万円	78万円
40歳	20年	35万円	31万円	53万円	46万円
50歳	10年	16万円	14万円	23万円	20万円

※ この試算は、65歳までの付利率が2.30%、65歳以降の予定利率が1.55%となった場合の試算です。  
付利率2.30%は農業者年金において期待される運用収益をもとに設定した率、予定利率1.55%は農林水産省告示(H21.4.1 施行)により定められている率です。



# 曾於市 Soo CITY 話題の広場 Topics

## やごろう苑へベンチ寄贈 岩川高校



12月9日、ケアセンターやごろう苑のふれあいホールでベンチの寄贈式がありました。このベンチは岩川高校建築科の生徒が作成したものです。岩川高校建築科は現在の3年生が最後の卒業生となるため、「地域の役に立つものを」との思いで作製したという事です。式には岩川高校から作製にあたった建築科から6名、生徒会から5名が参加されました。

式の行なわれた午後3時はおやつの時間でもあり、寄贈式はやごろう苑の利用者さんと生徒さん一緒におやつを食べながら和やかに行なわれました。最後はケアセンターやごろう苑施設長から感謝状と利用者さんから感謝の言葉を頂き生徒さんにとっても良い思い出になったのではないのでしょうか。

## みどり 水土里サークル活動で池の掃除



11月21日(日)、大隅町の折田・梶ヶ野<sup>みどり</sup>水土里会(代表八木勉さん)が、水土里サークル活動の一環として、地区の畑かん用ファームポンド(ため池)の掃除を行いました。

このため池はモデル畑かん事業として平成14年度に完成し、現在地区内のハウスやお茶の防霜などに使われておりますが、ため池内に木の枝や土砂などが溜まり、水質への影響が心配されるため、トラッククレーン2台と大型ポンプを使い1日がかりの大掃除となりました。

今後は、施設の老朽化や部品の更新も必要となるため、早期国営畑かんの完成が待たれます。



## ボーイスカウト・ガールスカウト 募金活動を実施



12月29日、ボーイスカウト曾於第6団・ガールスカウト鹿児島第6団が歳末助け合い募金活動を行いました。

この募金活動は、昭和44年から毎年行っている奉仕活動で、集めた募金は共同募金会とユニセフに寄付されます。当日はスカウト30人が曾於市内で募金を呼びかけました。

参加したスカウトからは「寒い中だったけれど、たくさんの人に募金をいただき、とても嬉しかった」と満足した声が聞かれました。

ボーイスカウト・ガールスカウトでは、仲間を広く募集しています。活動内容は曾於第6団ブログ(<http://scout-bento.at.webry.info>)をご覧ください。

## 110番 いち早く、急がず慌てず、冷静に



1月10日「110番」の日に、曾於市警察署では110番通報が正しく行われるようにと広報キャンペーン行いました。

この日は、そお市レディの赤池良美さんが「一日警察署長」となり、管内をパトロールした後、タイヨー末吉店周辺で来店客や町ゆく人に110番の正しいかけ方や振込め詐欺・空き巣等の被害防止の啓発ちらしを配布しました。

この活動には、赤池さんのほか地域安全モニター、女性パトロール隊の方々も参加し地域みんなで防犯に努めようと啓発活動に励んでいらっしゃいました。

## 市民の生命と財産を守るために



曾於市の新春恒例の平成23年曾於市消防出初式が、1月9日、末吉栄楽運動公園で挙行されました。

式典では、機敏で統率の取れた通常点検や小隊訓練を各地区代表の分団が披露した後、全分団による分列行進が行われました。

また、表彰状や感謝状の授与が行われ、曾於支部長表彰や市長表彰、市長感謝状などがそれぞれに贈呈されました。

戸島啓文団長は「市民の信頼と期待に応える為、さらなる消防技術の向上と消防精神に磨きをかけ、災害を最小限にいとめるよう、日々の訓練を重ねていきたい。」とあいさつされました。

式典終了後は、色鮮やかな一斉放水が行われ、訪れた観衆から歓声があがっていました。



## 自慢の野菜がずらり勢揃い



12月15日、末吉町中央公民館で、末吉中部公民館主催の野菜品評会とバザーが開催されました。

この会は、今年初めて開催するもので地域の方々の農業への意欲を高揚させる事と地域の活性化を狙って開催されたものです。

当日は、畑や自家菜園で丹精を込め大切に育てられた自慢の野菜がずらりと並べられ、審査員の方々も優劣の判断がとても難しい様子でした。

主催者にお話を聞くと「初めての試みでしたが32人の出品者と159品の出品数で十分な成果を得ることができました。各館員の皆様と審査員皆様のご支援で協力に感謝します。来年以降も続けて開催したいと思っています。」とおっしゃっていました。

## 市民便利帳共同発行調印式



12月24日、市役所未吉支所委員会室で「市民便利帳」の共同発行調印式がありました。

この市民便利帳は、市役所での手続きや相談窓口、公共機関の案内などを掲載している雑誌で、編集発行から配布まで経費のすべてを民間企業が広告収入でまかなうものです。

この調印は、(株)サイネックス(本社大阪市)と締結し、同社は3月までに広告募集を行い、6月ごろには2万部を作成し、市内全家庭に配布する予定です。

同社の村田吉優社長は「全国200都市を超える自治体でこの調印をしてきましたが、この経験・ノウハウを生かして住民のニーズにあった情報誌を発行していきたい」とおっしゃいました。市長は「今後はいろいろな事で民間の力をお借りし、未開拓の分野にも対応できる行政運営を行っていきたい」と挨拶しました。

## 池田秀一さん 厚生労働大臣表彰受賞



12月6日、大隅町岩川にお住まいの池田秀一さんが、厚生労働大臣表彰を受けた報告に市長室を訪問されました。表彰式は、12月1日に東京都霞ヶ関の中央合同庁舎で行なわれたことなど、受賞の喜びやこれまでの活動等を池田市長に話されました。

この表彰は、多年にわたって戦傷病者、戦没者遺族、未帰還者留守家族等の援護事業に携わり、援護事業功労者の分野で功績が顕著な者に対しその功績を称え表彰するものです。

池田さんは大阪府のご出身で、戦時中大隅の芙蓉部隊に所属されました。その後、平成4年から岩川に定住され、戦中戦後の労苦の継承に努められた事を評価されての受賞です。



## 安全運転をお願いします。岩川小学校



12月21日、大隅町岩川小学校近くの県道71号線沿いで岩川小学校2年生が年末年始交通安全キャンペーンを行いました。

このキャンペーンは、年末年始の交通事故防止運動の一環として行われたもので、岩川小学校2年生49名の児童が、年末年始の忙しい時期でも運転マナーを守って安全運転に心がけてくださいとの願いを込めて、啓発ちらし、ティッシュ、ガムなどを配布しました。

「安全運転をお願いします」と声を掛けられた運転手さん達は、皆一様に「ありがとう、気をつけますね」と笑顔で声を返していました。

このキャンペーンに初めて参加した萩原良介君は「緊張してドキドキしたけど、みんなやさしく笑顔で答えてくれました。みんなが安全運転をして事故で亡くなる人がいないようになればいいと思います。」と元気に話してくれました。

## 宇津木妙子杯ソフトボール



12月18日、末吉栄楽公園グラウンドで元全日本ソフトボール女子代表監督の宇津木妙子杯ソフトボール大会が開催されました。

この大会には、市内の学校5校と曾於地区内の学校1校の総勢80名の児童が参加し、気持ちのいい汗を流していました。

宇津木さんは3年前にトップアスリート事業で曾於市を訪れ、子供達にソフトボールを通して夢を抱く大事さを教えてくれました。それと同時に3つの約束「グラウンドでは大きな声で」「話す人の目を見て聞く」「グラウンドでは一生懸命走り回る」を交わし再会を誓い帰られました。

今回、宇津木さんはお仕事の都合で来ることはできませんでしたが、子供達のプレーの中にその思いが少しずつ根付いていることを感じさせてくれました。

## きらめき笑顔で寒さを吹き飛ばせ！！



1月10日、財部中央公民館周辺の周回コースで健康づくり駅伝大会が開催されました。

この大会は、陸上競技の振興や心身ともにたくましい青少年の育成などを目的に毎年開催しているものです。

当日は、澄みきった青空の中、小学生・中高生・女子・一般の部の4部門に35チームが参加。中央公民館の周回コース、全8区間、11.4kmで健脚が競われ、沿道からは懸命に走る選手に盛んに声援が送られていました。

今回は、小学生の部で「財部J'S A」が、中高生の部で「財部高校」が、女子の部で「末吉中学校陸上部女子」が、一般の部で「サコ-B」がそれぞれ優勝しました。みんなのきらめいた笑顔がとても印象的でした。



## 日本の祭りCM収録



1月8日、末吉支所正面玄関にある牛の像「宝春号」の前で、CM撮影が行われました。

これは、ダイードリンコがスポンサーとなって全国の祭りを応援する企画「日本の祭り」に、今回、奇習鬼追いが取り上げられたことに伴い撮影されました。

当日は、そお市レディーやスポーツ少年団、鬼神太鼓、ボーイスカウトの皆さんなど34団体、約40本のCMを撮影。この模様は、2月6日に午後4時からMBC南日本放送で奇習鬼追いの放送中にCMとして放送されることになっています。

また、放送以外にもダイードリンコの日本の祭りのホームページ (<http://www.dydo-matsuri.com/>) でCMや写真をご覧になることができますので、ぜひご覧ください。

### ◎曾於市からのお知らせ

### Information

#### 「地域が元気になる秘訣」を学ぶ シンポジウムを開催します!



共生・協働フェスティバル  
実行委員会事務局  
☎ 099-221-6605

市民、行政、自治会、企業などが力を合わせて地域の課題を解決する「秘訣」を一緒に学びましょう!

#### ひとつでかしま 2011 共生・協働フェスティバル

日時：平成23年3月6日(日) 午前10時00分～

会場：かごしま県民交流センター県民ホール

参加料：無料(定員：600名)

#### 第1部：基調講演

演題：「協働と共創で地域を耕す」

講師：川北秀人氏

NPO法人IIHOE「人と組織と地球のための国際研究所代表」

#### 第2部：パネルディスカッション

テーマ：「まちづくりを根っこから考え直す」

コーディネーター

橋口勝氏(鹿児島県NPO事業協会代表)

#### パネリスト

川北秀人氏(講師)

福島大輔氏(NPO法人桜島ミュージアム代表)

岩切幸二氏(鹿屋市川西町町内会会長)

笹山義弘氏(始良市長)

など

#### 地上デジタル放送受信のための 支援について

総務省地デジチューナー支援実施センター

☎ 0570-023724

曾於市役所未吉支所企画課

☎ 0986-76-8802

曾於市役所大隅支所地域振興課

☎ 099-482-5921

曾於市役所財部支所地域振興課

☎ 0986-72-0931



総務省では、地上デジタル放送がまだ視聴できない「市町村民税非課税世帯」に対して、簡易な地上デジタル放送対応チューナー1台を無償で給付する支援を行います。

なお、支援を受けるにはNHKとの放送受信契約が必要ですが、まだ契約がお済みでない場合は、支援申込み以降に速やかに契約してください。申込みには、「世帯全員が記載された住民票の写し」と「世帯全員分の市町村民税非課税証明書」が必要です。

申込書は、インターネット・電話等で総務省 地デジチューナー支援実施センターからお取り寄せください。市役所未吉支所企画課、財部・大隅支所地域振興課、税務課、市民課窓口にも置いてあります。

# Library Information

日	月	火	水	木	金	土
		1	2	3	4	5
6	7	8	9	10	11	12
13	14	15	16	17	18	19
20	21	22	23	24	25	26
27	28					

●●● 休館日

毎月23日は  
子どもと一緒に  
読書の日♥

## 図書館だより

### \*\*\* おはなし会の案内 \*\*\*

#### 曾於市立図書館本館（末吉）

■ 「ちやいはな」・・・絵本の読み聞かせや手あそび歌  
日 時 2月5日・12日・19日・26日 午後2時より  
場 所 曾於市立図書館本館（末吉）

■ 「夢劇場」・・・豆だいて作り  
日 時 2月27日（日） 午後2時より  
場 所 曾於市立図書館本館（末吉）

#### 財部分館

■ 「祝子」<sup>はふりこ</sup>・・・むかし話やわらべ歌を楽しむ  
日 時 2月26日（土） 午前11時より  
場 所 財部中央公民館

曾於市立図書館本館（末吉）

☎ 0986-28-8051

曾於市立図書館大隅分館

☎ 099-482-2410

曾於市立図書館財部分館

☎ 0986-72-1111

（内線 3440）

### 新刊情報

#### ◆ 一般図書

『人間小唄』・・・町 田 康  
『滅びの花園』・・・赤 川 次 郎  
『人生やり直し読本～心の涸れた大人のために～』・柳 田 邦 男  
『風のなかの櫻香』・・・内 田 康 夫  
『ユーラシアの双子』（上）（下）・・・大 崎 善 生  
『砂の王国』（上）（下）・・・萩 原 浩  
『地のはてから』（上）（下）・・・乃 南 ア サ  
『恋愛小説』・・・柳 月 美智子

#### ◆ 児童図書

『鍵の秘密』・・・古 市 卓 也  
『健太、斧を取れ！』・・・クリストファー・ベルトン  
『りかさん』・・・梨 木 香 歩  
『空へつづく神話』・・・富 安 陽 子  
『あの庭の扉をあけたとき』・・・佐 野 洋 子  
『ジェインのもうふ』・・・アーサー＝ミラー  
『消えた探偵犬の秘密』・・・楠 木 誠一郎

#### ◆ 絵 本

『ことばメガネ』・・・古 川 タ ク  
『どうぶつぴったんことば』・・・西 村 敏 雄  
『チャレンジミッケ！ 7 パイレーツ』・・・ウォルター・ウィック  
『雪窓』・・・山 本 孝  
『あらいぐま洗車センター』・・・おおさわ ちか  
『どっちな？』・・・ママダ ミネコ  
『ちいさなつきがらす』・・・マーカス・フィスター

### 今月の一冊



#### 月のさなぎ

石野 晶

この世界には月童子という子ども達がいる。彼らには性別がなく、抵抗力が非常に弱いので、森の中の学園で集団生活を送る。大人になると、男女の区別がつき、抗体が出来て、外の世界に出て行かなくてはならないのだが・・・17歳の身体と心は、自分の意志とはうらはらに変わりはじめる・・・。

### ～図書館からの案内～

#### 開館時間

・午前10時～午後7時

#### 休館日

・毎週月曜日（月曜日が祝日の場合は翌平日）  
・毎月第3水曜日（整理休館日）  
・年末年始（12月28日～1月4日）  
・館内特別整理期間



# へいそくおけえ

## ■曾於市文化財散歩 (十)

### 「六地藏塔」

“笠のない” かわいそうな  
新地の六地藏塔と案内板  
(後方は新地墓地)



財部町通山集落の中ほどの国道10号線沿いに、六地藏・観音堂・墓がある。この六地藏塔は龕部(ガンブ)・仏像を安置するところの六面に六種の地藏種子を刻出し、地藏を表現している(一六五五年造立)。棚木の六地藏塔の龕部には、一体の地藏の他は五面に種字が刻まれている(一七二五年造立)。

財部に残っている二基の六地藏塔は、末吉・大隅と違い龕部六面が仏像ではない。

末吉は、橋野(一六七七)、川内(一五五〇)、新地、内村の四基と光神山王神社境内にある庚申講六地藏塔の五基で、い

ずれも六面に仏像が刻まれているか、刻まれた跡がある。

大隅には、笠木・別府・川久保(一六七三)・元八幡・川路山(一七〇三)・下須田木(一六六六)の六基がある。

曾於市内には一三基の六地藏塔がある(残っている)。財部の二基以外はすべて仏像が刻まれているようである。

建立の年代については、わかつている塔で、古いのが川内の一五五〇年(四六〇年前)で、一七〇〇年代に建立されたのが川路山と棚木で約三〇〇年前に造られたものである。

設置場所は多くが墓の入り口であり、供養塔として建立されたことがわかる。

筆者の家近くの新地六地藏塔は私が子供(七〇年前)の時から、県道から墓へ行く入り口の左側に今と同じ状態で建てられていた。龕部の仏像跡を見ると仏像であったことがよくわかる。どの面も同じように仏像が消える寸前であることから、明治初年の廃仏毀釈で意図的に破壊されたことが考えられる。塔は上の宝珠・笠石と蓮華がなくなっている。ここには、方々に埋められていたのを排斥が終わった後、見つかった三つで再

(りっぱな光神庚申六地藏塔)



建したと考えられる。

明治初年、薩摩藩は神仏分離令による仏教の取り締まりがきつく、寺、僧侶、仏像等のほとんどがなくなるか壊されるかした。

私は今回の執筆で「六地藏」「ちんぽちんぽ炊つ」「五輪塔」を考えたが、毎日のように見て拝み自分の祖先の墓と同じようにに花や水を換えていることから、かわいそうな新地の六地藏塔を中心に書くことにした。

六地藏塔・仁王像・五輪塔等の文化財を活用しながら、大事に保存活動したいものである。

曾於市文化財保護審議会会長

高木 秀久

# 『共生・協働』でまちづくり vol.36

## 3市1町で協働コーディネーター養成講座受講

都城広域定住自立圏構想の取り組みの1つとして、地域を構成する都城市・三股町・志布志市・曾於市の3市1町合同で協働コーディネーター養成講座が11月5日に午前は都城中央公民館、午後は、末吉総合センターで行われました。

今回の研修は圏域マネジメント能力向上のためのもので、講師にIIHOE（人と組織と地球のための国際研究所）の川北秀人さんをお招きし、3市1町の職員をはじめ、NPOや校区公民館関係者の方々等約180名が受講しました。

末吉総合センターで行われた講座では曾於市・志布志市の協働の成果、課題、今年度以降の予定等を各市担当者が発表。その後、川北さんの「自治を回復し、まち・むらの課題を、まち・むらの力で解決するためにー協働の基礎を再確認するー」と題して、“協働が始まらない・進まない” “な

ぜ協働が必要なのかわからない”等の疑問について、大変分かり易くご説明いただき、10年後20年後の日本、そして、この広域圏の将来を見据えた“協働”のまちづくりの必要性・緊急性を数値的なデータや事例等を用いて様々な角度からご教示くださいました。

受講後、参加した職員や校区公民館関係者のアンケートでは、次のような意見がありました。

- 自分自身の心に響く内容でした。子供のために誇りをもてる郷土を自分達の力で作っていききたいと思いました。
- 市民・行政お互いの得意分野を持ち寄り、よりよいまちづくりに取り組みたいと思います。
- 話の内容が良かっただけに、もっと多くの人が参加できればよかった。

### ★曾於市年齢別3区分別人口の推移

	1990年 (平成2年)	2000年 (平成12年)	2010年 (平成22年)	2020年 (平成32年)	2030年 (平成42年)
0～14歳	8,895	6,534	4,282	2,999	2,388
15～64歳 (生産人口)	29,465	25,512	21,635	17,011	13,319
65歳以上	9,132	12,863	13,539	13,752	12,642
総数	47,492	44,910	39,457	33,762	28,349

※資料：鹿児島県の推移人口 新市（3町）に組み替えられています。

平成2年・平成12年

※資料：国立社会保障・人口問題研究所 平成22年以降

### ★曾於市高齢者率

1990年	19.2%
2010年(現在)	34.3%
2020年	40.7%
2030年	44.5%

### ★曾於市の15～64歳(生産人口)で65歳以上1人を支える割合

1990年	3.2人
2010年(現在)	1.5人
2020年	1.2人
2030年	1.0人



曾於市の協働の現状を発表



末吉総合センターでは85名が受講



## 「人権の花運動」閉校式



市役所市民課

☎ 0986-76-8805

大隅南小学校

☎ 099-482-0448

この「人権の花運動」は、大隅南小学校が、今年度県の委託事業として取り組んだ事業で、児童の情操をより豊かにし、児童に豊かな人間関係を体得させ、人権尊重思想の普及高揚を図ることを目的として、人権の花「ひまわり」の栽培を行いました。

学校では、今までに4月に開校式を行い看板設置や種まき、定植、除草等行い手作りの観察カードや作業風景の記録など廊下に掲示するなど積極的に活動を行ってきました。

閉校式では、新留校長先生、大隅地区の持田人権擁護委員、鹿児島地方法務局都甲鹿屋支局長のあいさつや6年生の村下貴章君（里崎自治会）がこの運動に取り組んで「ありがとうという感謝と思いやりや助け合う気持ちをもちながら生活していきたい。」と発表しました。



大隅南小学校児童・教職員・保護者



6年生の村下君

# お知らせ

## Information

※市役所各支所の市民課と税務課（係）では、毎週火・金曜日に窓口業務を午後6時30分まで延長しています。

## 悩みやお困り事などありませんか 裁判所の調停委員が相談に応じます



加治木調停協会

☎ 0995-62-2666

**日 時** 平成23年2月26日（土）  
午前10時～午後3時

**場 所** 始良公民館大会議室（2階）  
（旧始良町中央公民館）  
☎ 0995-66-2044

**相談内容** 家事関係  
婚姻、離婚、夫婦関係、親子関係、扶養、遺産相続、その他親族関係など問題に関する調停手続きの相談

民事関係  
土地・建物の売買、譲渡、土地の境界等、金銭の貸借、破産、交通事故等に関する紛争の調停手続きの相談

相談は無料です。秘密は守られますので安心してお出かけください。予約はありません。  
次回の相談日は国分会場平成23年9月です。

**主催** 鹿児島地方・家庭裁判所加治木支部内  
加治木調停協会

## ◎曾於市からのお知らせ

300万円ぐらいの治療費がかかります。

**治療の流れ** ①主治医からセンターへ紹介状のファックス送付 ②初診・治療開始 ③CTやMRIで撮影を行い、がん病巣の位置を正確に診断し、治療計画・スケジュールを決定 ④照射治療開始 ⑤照射終了後は、紹介元の病院にて経過観察

### 問い合わせ先

がん粒子線治療研究センター（指宿市東方 5188 番地）患者様相談窓口 ☎ 0993-24-3456  
県庁医療制度改革推進室 ☎ 099-286-2738

## 大淀川環境大学 指導者養成講座



都城大淀川サミット  
杵下（まつした）  
☎ 0986-23-0333

**日時** 2月18日（金）・19日（土）  
13:00～16:00

**場所** 都城浄化センター清流館（吉尾町）

**対象** 大淀川の治水・利水・環境安全そして川文化・川遊びを学ぶ講座です。

**定員** 30名 先着順

**内容** 大淀川の歴史・環境・川辺の実技等6講座

**お問合せ先** 都城大淀川サミット

杵下（まつした）☎ 0986-23-0333

環境政策課 ☎ 0986-23-2130

## 21世紀のがん治療「粒子線治療」

がん粒子線治療研究センター

☎ 0993-23-5188



平成 23 年春、メディポリス指宿（指宿市）に九州で初めて「がん粒子線治療センター」が開業します。

**粒子線治療とは・・・**がんの治療を目的として行われる放射線治療のひとつで、がんを切らずに治療できる治療法として注目されています。通常の放射線に比べて、正常な組織への損傷がほとんど回避され、がんを集中的に攻撃できることから、根本的ながん治療が可能であるという特徴があります。また、治療中は痛みや熱など何も感じることはありませんので、治療に対する精神的、身体的負担を軽減することで高齢者にも優しい治療法と言えます。

**治療について・・・**1 回の治療時間は治療室に入ってから 20 分～ 30 分程度で、ベットに横になっていただくだけです。短い治療は早期の肺がんや肝臓がんで 2 週間、準備とあわせて 3 週間で終わります。長い治療としては、前立腺で 5 週間かかります。がんの種類や大きさにより照射回数（治療期間）が異なります。

**先進医療・・・**粒子線治療は、先進医療として行います。先進医療とは国が認める混合診療で、「粒子線治療にかかる費用」は個人負担となり、がんの種類や照射回数に係わらず 288 万 3 千円です。入院費など保険診療の治療も含めると、総額で

### 広告

## JAカード《一体型》をお勧めします！

JAカード《一体型》とは・・・

ICキャッシュカードとJAカード（クレジット機能）が一枚になったものです。



キャッシュレスでスムーズ＆快適ドライブ。ETCカードも同時に申し込めるよ。

### お勧めする理由1

JAカード《一体型》なら安心です！！

JAカード《一体型》は、ICチップが内蔵されており不正に情報を読みとることが困難です。だから安心です。

### お勧めする理由2

JAカード《一体型》でお財布スッキリ！！

JAでは単体のICキャッシュカードやクレジットカードも発行しておりますが、同じ機能ならば1枚にまとめた方がお財布もスッキリ。

JAカードのお申込み・お問い合わせは、お近くのJA窓口でお気軽にどうぞ。



**JAバンク**

大隅支所 ☎ 099-482-1261

末吉支所 ☎ 0986-76-7702

財部支所 ☎ 0986-72-3114

金融課 ☎ 099-482-6812

### 広告

## 休日融資相談会開催中

新規融資及び住宅ローン借換等の各種融資相談会を毎月開催しています。

開催時間は午前 9 時から午後 3 時まで受付いたします。

支 所	大 隅	財 部	末 吉
開 催	第1日曜日	第3日曜日	第2日曜日
電 話	099-482-6813	0986-72-3114	0986-76-7703

「中小企業者等金融円滑化法」により、当JAは、収入の減少などによって、農業資金や住宅ローン返済に不安を感じている利用者の皆様に、できる限り、返済のご相談に努めておりますので、お早めにご相談ください。



そお鹿児島農業協同組合





## 霧島ガイド養成講座参加者募集（霧島ジオパーク）

◎霧島ジオパークのガイド養成  
講座参加者を募集します。

2日を予定しています。

・参加費

1回あたり5千円（宿泊費、  
食費含む）

・講師

鹿児島大学井村准教授、気象予  
報士、植物専門家、環境省、ガ  
イド等

・応募方法 所定の応募用紙を

郵送もしくはメールで送信して  
ください。応募用紙は協議会ホー  
ムページまたは企画課に配置し  
てあります。

・募集締切

平成23年3月1日（火）

・募集定員、参加資格等

原則環霧島地域（曾於市・霧島  
市・湧水町・都城市・えびの市・  
小林市・高原町）に居住する65歳  
以下のガイド未経験者30名程度。  
霧島の火山や植物等に興味があ  
り、かつ霧島ジオガイド登録を  
希望される方。基本的に全日程  
参加して頂きます。※応募多数  
の場合は先着順となります。

・ガイド養成講座期間

平成23年3月から平成24年2  
月まで、月1回ペースで計12回  
開催予定。講座は基本的に1日  
目が座学、2日目が現地の1泊

◎問合せ先・申込先

霧島市役所企画政策課霧島ジ  
オパーク推進室

☎0995-64-0936

※講座詳細等は霧島ジオパーク  
推進連絡協議会のホームペー  
ジを御覧ください。

[http://www.mct.ne.jp/users/  
kiri-geopark/index.htm](http://www.mct.ne.jp/users/kiri-geopark/index.htm)

## ジオパーク発掘調査隊

5市2町で掲載しています。



新燃岳

新燃岳は約1万7000年  
前までにその山体は完成しまし  
たが、1716～1717年、  
1822年、1959年など噴  
火記録が残っており、歴史時代  
に入ってから再び活動を始めた  
ため、「新燃岳」の名が付いたと  
考えられます。

頂部には直径約700mの火  
口があり、火口内にはエメラル  
ドグリーンの火口湖がある高さ  
1421mの火山です。

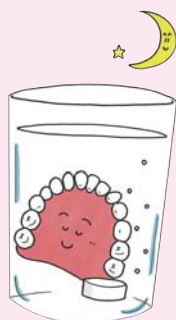
火口の南縁にある二つの大岩  
は「天狗岩」または「うさぎの耳」  
と呼ばれています。

新燃岳の山麓部には1716



～1717年の噴火の際に発生  
した火砕流に巻き込まれて炭化  
した樹幹（炭化木）が多数見られ、  
この噴火の前には極めて豊かな  
森が広がっていたことがわかり  
ます。

2008年以降、火山活動が  
活発になり、現在噴火警戒レベ  
ル2で火口から半径1km以内  
は立入り禁止で、現在霧島山の  
縦走はできません。平成22年7  
月10日の噴火では、噴石・火砕  
流を伴った噴火がありました。  
危険ですので絶対に近づかない  
でください。



## 義歯洗浄剤の正しい 使い方をご存知ですか？

曾於郡歯科医師会 井上歯科医院 井上 信也氏

**効果**  
義歯を清潔に保つことは、義歯を長持ちさせるだけでなく、残った歯のむし歯、歯周病、口内炎、誤嚥性肺炎、口臭の予防になります。毎日のお手入れは欠かさずに行いましょう。

義歯用洗浄剤には、過酸化剤、酵素、生薬などが入っています。「過酸化剤」は、汚れや着色に対して有効で、「酵素」は、食べかすを分解、脱臭、カンジダ菌を除菌する効果などがあり、「生薬」は脱臭、除菌効果に優れています。

### 使用法

- 1 義歯を義歯用ブラシで清掃します。
- 2 容器に水またはぬるま湯を入れ、義歯を浸します。
- 3 洗浄剤を1錠入れて溶かし、そのまましばらく置きます。
- 4 使用する前に、義歯は水でよくすすぎます。

### 使用上の注意

- ★特殊な材質の義歯は、稀に変色する場合があるので使用を中止しましょう。
- ★洗浄剤は誤って食べたり飲んだりすることのないように保管に気をつけましょう。

地デジへの完全移行が近づいてきました。  
地デジ受信、早めの準備をお願いします。  
2011年7月24日までにアナログ放送は終了します！

## 12月の子牛せり市成績

曾於中央家畜市場(12 / 15 ~ 12 / 18)

地区名	性別	頭数(頭)	最高額(円)	kg単価(円)	平均価格(円)
曾於市	メス	421	909,300	1,492	382,150
	去勢	482	723,450	1,590	455,314
	計	903	909,300	1,547	421,204
曾於地区	メス	880	909,300	1,467	378,435
	去勢	1,087	773,850	1,596	459,655
	計	1,967	909,300	1,545	423,319

2月のせり市は、2 / 22 ~ 2 / 25 の予定です。

※価格は税込です。



# 戸籍の窓

戸籍の窓では、各支所市民課で掲載依頼をいただいた方のみ掲載しています。（※敬称略）

## 結婚おしあわせに

## 誕生おめでとう

## おくやみ

### 末吉支所（12月受付分）

氏名	住所
中山 和行	川内西
原田 歩	大崎町

### 末吉支所（12月受付分）

保護者	出生児	性別	住所
富吉公士郎	葉乃	女	新高尾
平田 誠	優莉	女	西中野
平田 和也	羅奈香	女	新高尾
宮ヶ迫明広	心彩	女	菅渡
川原 亮一	千羽	女	森田
西久保 準	紗彩	女	南法楽寺
川原陽一郎	優空	男	仲町
大生 太一	心潤	男	柳迫
永田 翔一	潤	男	愛郷住宅

### 大隅支所（12月受付分）

氏名	住所
橋本 真由美	大阪市

### 大隅支所（12月受付分）

保護者	出生児	性別	住所
吉留 優作	悠生	男	下岡別府
稲留 達也	青莉花	女	旭ヶ丘

### 財部支所（12月受付分）

氏名	住所
永山 洋平	段坂元
遠矢 奈美	段坂元
大高 良幸	久保崎
藤元 綾	東旭ヶ丘

### 財部支所（12月受付分）

保護者	出生児	性別	住所
長瀬 竜三	拓己	男	桜馬場

### 末吉支所（12月受付分）

氏名	年齢	住所
立元 輝信	79歳	前田下
坂元 末實	91歳	大園下
常盤 實利	83歳	深川北
上集 宗徳	85歳	七村
山下 忠雄	83歳	池山上
永田 繁	84歳	中原
土橋 フサ子	82歳	下新地
山之上 政子	85歳	並松
水 流ハナコ	81歳	中崎
畑中 健生	76歳	森田上
馬庭 サチ子	87歳	艶譽園
松尾 アキ子	85歳	松尾
徳留 力	78歳	内堀
丸山 忠二	69歳	高岡下
澤田 厚子	54歳	飯屋
増富 茂雄	91歳	中法楽寺
久木田 サチ	95歳	立馬
有川 孝	63歳	野田
黒川 アヤ	80歳	上文字
谷口 ユキエ	90歳	中園

### 大隅支所（12月受付分）

氏名	年齢	住所
嵐 フミ	93歳	松田
須田木 富雄	78歳	下須田木
牧之瀬 正文	53歳	東馬場
田上 ツルエ	79歳	立馬
増山 サヘ子	64歳	あけぼの
木ノ下 キミエ	93歳	上長江
内 ミチ	87歳	八合原
松崎 利光	81歳	上勢井
東 正富	81歳	東笠木
大久保 トシ	71歳	東久木山

### 財部支所（12月受付分）

氏名	年齢	住所
馬庭 勝	85歳	西村
森 ヒサ子	81歳	町
池田 キクエ	90歳	仏性院
末平 文雄	78歳	坂元
徳丸 純雄	80歳	七村
野路 久夫	75歳	古井東
堂園 キミエ	75歳	飯野
内村 オミカ	98歳	金丸

《おわび》先月号の「曾於文芸」で紹介しました薩摩狂句の「爺の買物 袋  
は全部焼酎肴」の句の作者を「桐野奈世さん」と掲載しましたが  
「田代勝泉さん」の誤りでした。お詫びして訂正します。

日曜・休日在宅・薬局当番医

市外局番：末吉・財部・都城方面は **0986** 大隅は **099** です

曾 於 市 管 内			都 城 市 ・ 北 諸 県 郡 管 内		
月／日	在宅・当番医・薬局	電話番号	在宅・当番医	電話番号	
2／6 (日)	未【内・産・婦】中島病院	76-1065	【内・消・循・呼】柏村内科（上町）	22-2616	
	栄町薬局	76-4240	【内・小】有馬医院（上長飯町）	23-2610	
	大【内・外】昭南病院	482-0622	【内】佐々木医院（高崎町）	62-1103	
	コトブキ薬局	471-2720	【外・循・内】福田クリニック（蓑原町）	46-1122	
	マインド薬局	482-0161	【内・外・胃】とまり内科外科胃腸科（三股町）	52-1135	
2／11 (金)	未【耳鼻】末吉中央クリニック	76-3387	【耳鼻】中山耳鼻科（妻ヶ丘）	24-2648	
	末吉薬局	76-0149	【内・胃・外】宮永病院（松元町）	22-2015	
	きらら薬局	76-2600	【小】児玉小児科（花繰町）	25-5570	
	財中央薬局	72-2121	【内】出水医院（高城町）	59-9424	
			【外・胃】川畑医院（年見町）	46-3225	
2／13 (日)	未【小・アレ】かていクリニック	76-6816	【泌】速見医院（妻ヶ丘町）	24-8344	
	末吉薬局	76-0149	【産・婦】野田医院（蔵原町）	24-8553	
	あおい薬局	76-1035	【内・胃・外】宮永病院（松元町）	22-2015	
	大【内・胃】加藤内科クリニック	482-0162	【小】児玉小児科（花繰町）	25-5570	
	財【内・胃】財部中央病院	72-1234	【内】出水医院（高城町）	59-9424	
2／20 (日)	財部調剤薬局	72-1110	【外・胃】川畑医院（年見町）	46-3225	
	未【内・リュ】尾郷クリニック	76-1045	【泌】速見医院（妻ヶ丘町）	24-8344	
	きらら薬局	76-2600	【産・婦】野田医院（蔵原町）	24-8553	
	あおい薬局	76-1035	【内・胃・外】宮永病院（松元町）	22-2015	
	大【内・外】昭南病院	482-0622	【小】児玉小児科（花繰町）	25-5570	
2／27 (日)	コトブキ薬局	471-2720	【内】出水医院（高城町）	59-9424	
	財【内】財部記念病院	72-1000	【外・胃】川畑医院（年見町）	46-3225	
	まごころ調剤薬局	72-0745	【泌】速見医院（妻ヶ丘町）	24-8344	
	未【内・外】久木原医院	76-0319	【産・婦】野田医院（蔵原町）	24-8553	
	末吉薬局	76-0149	【内・胃・外】宮永病院（松元町）	22-2015	
2／27 (日)	あおい薬局	76-1035	【小】児玉小児科（花繰町）	25-5570	
	大【内・外】津曲胃腸科整形外科	482-0241	【内】出水医院（高城町）	59-9424	
	豊栄調剤薬局	482-5775	【外・胃】川畑医院（年見町）	46-3225	
	財【外】鯨島クリニック	72-0777	【泌】速見医院（妻ヶ丘町）	24-8344	
	アルファ薬局	28-5034	【産・婦】野田医院（蔵原町）	24-8553	

※日曜日・休日在宅・当番医・薬局欄には、予定を掲載しています。変更になる場合がありますのでご確認ください。

※都城市・北諸県郡管内の次の休日の救急診療機関は、電話でのテブ案内(☎0986-23-5555)を行っていますので、ご活用ください。また、宮崎県福祉保健部福祉保健課の「ひむか救急ネット」でもご覧いただけます。(http://www.qq.pref.miyazaki.jp)

※曾於郡医師会夜間急病センター（午後7時～午前7時まで 365 日年中無休）☎099-482-5899へ。

紹介状は必要ありません。

2月の納税（納期限 2月28日）

税 目	2月	3月
市県民税	※納め忘れはありませんか	
固定資産税	※納め忘れはありませんか	
軽自動車税	※納め忘れはありませんか	
国民健康保険税	9期	
後期高齢者医療保険料	9期	
介護保険料1号	9期	
有線使用料	※納め忘れはありませんか	
上下水道料		6期

※督促発送後、10日を経過しても完納されないときは、差し押さえ等の滞納処分の対象になります。

人の動き

平成23年1月1日午前0時現在（先月比）

総人口	40,903人	(△14)
男	19,230人	(6)
女	21,673人	(△20)
世帯数	18,610戸	(△3)
出生	19人	死亡 51人
転入	88人	転出 70人



## 曾於市教育委員会からのお知らせ

**2月27日(日)～3月13日(日) 末吉総合体育館 入場無料**

薫り高い「文化のまち曾於市」の最大イベント  
「吉井淳二記念展」の季節がやってきました。

### 第28回 吉井淳二記念展

開場時間／午前9時～午後7時

入場料／無料

審査委員長／織田廣喜（芸術院会員・二科会理事長）

作品搬入日／平成23年2月13日（日）～14日（月）

審査発表日／平成23年2月21日（月）

2月27日午前10時から  
授賞式があります。



昨年度招待部門吉井賞

曾於市社会教育課 ☎ 099-482-5958

**3月23日(水) 大隅文化会館** 開場・18:00 開演・18:30 **チケット好評発売中!!**

## 南こうせつコンサートツアー2011

～おいちゃんはまた歌う～



入場料：**全席指定** S席 4,800円 A席 4,300円  
(とてもお得な価格です)

#### ★チケット取扱所★

【大隅】大隅文化会館・光美堂・浜田文宝堂 【末吉】末吉総合センター・浜田書店 【財部】財部中央公民館 【都城市】西村楽器店

ご存じ、フォークの帝王、国民的シンガーソングライター。1970年から「かぐや姫」というバンドで活躍。創世記のフォークミュージックシーンの立役者。1975年解散後「夏の少女」「夢一夜」等の数々のヒット作品を発表。

**席は、まだまだたくさんあります。良い席は、お早めに！**

コンサート当日の大隅文化会館は970席ですが、1月25日現在のチケット販売枚数は、まだ約350枚程度です。デビュー以来40周年、ますます元気な南こうせつさんのコンサートをみんなで盛り上げましょう。

お問い合わせ：曾於市大隅文化会館 ☎ 099-482-1216 社会教育課 ☎ 099-482-5958

## イベント情報

**2月26日(土) 大隅文化会館** 開場・13:30 開演・14:00 **先着500名様無料招待**



桂竹丸

### MBC主催 W笑いまショー

#### ◆桂竹丸 落語独演会

- ◆よし侯とよしげ・芝さとみ・早稲田裕美子によるお笑いコント
- ◆猪俣睦彦のむっちゃんのかごんまトーク
- ◆竹丸師匠の知って得する！愉快的エネルギー講座
- ◆九州電力グッズが当たる！エネルギークイズ大会



猪俣睦彦



よし侯とよしげ



芝さとみ



早稲田裕美子

観覧ご希望の方は、住所・氏名・年齢・性別・電話番号・参加人数・参加者全員の氏名・年齢を記入し、はがき又はFAXでお申し込み下さい。

申込先

ハガキ：890-8570

MBC W笑いまショー係

FAX：099-285-1161

締切：2011年2月14日（月）必着

MBCホームページでも申し込みます。その他詳細は、テレビ・ラジオのCMで。

主催

主催：南日本放送

特別協賛：九州電力

お問い合わせ

MBC「W笑いまショー」係

☎ 099-254-7111