

## ¥ コミュニティ助成（宝くじ助成）を活用してみませんか？

財団法人自治総合センターによる  
平成 29 年度コミュニティ助成の募集が行われる予定です。

### 1. 一般コミュニティ助成事業

**事業：**住民が自主的に行うコミュニティ活動の促進を図り、地域の連帯感に基づく自治意識の盛り上げを目指すもので、コミュニティ活動に直接必要な設備等（建築物、消耗品は除く）の整備等。

**要件：**事業実施主体は市、または市が認めるコミュニティ組織であること。

**助成金：**100 万円～ 250 万円

☆これまでの採択事業例：東部地区公民館 音響設備等整備（28 年度）  
諏訪校区公民館 音響設備等整備（28 年度）

### 2. コミュニティセンター助成事業

**事業：**住民の行う自主的なコミュニティ活動を積極的に推進し、その健全な発展を図るために住民の需要の実態に応じた機能を有する集会施設の建設整備等。

**要件：**事業実施主体は市、または市が認めるコミュニティ組織であること。

**助成金：**対象となる総事業費の 5 分の 3 以内に相当する額。ただし 1,500 万円を上限

☆これまでの採択事業例：田平集落集会施設新築工事（24 年度）

### 3. 青少年健全育成助成事業

**事業：**青少年の健全育成に資するため、主として親子で参加するソフト事業（スポーツ・レクリエーション活動に関する事業、文化・学習に関する事業、その他コミュニティ活動のイベント等に関する事業）。ただし、自治総合センターが実施している野球、バレーボール、サッカーに関する事業と重複するものは対象外。

**要件：**事業実施主体は市、または市が認めるコミュニティ組織であること。

**助成金：**30 万円～ 100 万円

※コミュニティ組織とは、市がコミュニティ活動を行っているとする自治会、町内会等の地域に密着した団体のことです。地域に密着した団体でも、専ら趣味や芸術等に限定した活動団体は除きます。また、宗教法人、営利団体、公益法人等も対象となりません。

#### ▼留意事項

- 平成 29 年度事業の詳細な内容については、現時点では確定していませんので助成内容、助成金額等については変更になる場合があります。
- 申請されても、採択されない場合がありますのであらかじめご了承ください。

#### ▼応募方法

市役所企画課に平成 28 年 8 月 31 日（水）までにお申し込みください。

なお、申し込みについては必要書類等ありますので、希望される場合は、お早めにご相談ください。

上記助成事業の詳しい内容は、

財団法人自治総合センターのホームページ（<http://www.jichi-sogo.jp/lottery/comunity>）をご覧ください。

お問い合わせ先

本庁 企画課企画政策係 ☎ 0986-76-8802

## 曾於地区介護保険組合からのお知らせ

### 平成 27 年度 情報公開・個人情報保護制度運用状況について

平成 27 年度の情報公開・個人情報保護制度の運用状況を曾於地区介護保険組合情報公開条例および曾於地区介護保険組合個人情報保護条例に基づき次のとおり公表します。

内 容	開示請求	決 定 内 容					不服申立て等
		全部開示	部分開示	取下げ	不開示	不存在	
情報公開	1 件	1 件	0 件	0 件	0 件	0 件	0 件
個人情報保護	0 件	0 件	0 件	0 件	0 件	0 件	0 件

#### 情報公開制度

情報公開制度とは、組合が保有する公文書を住民の皆さんの要求に応じて公開する制度です。このことは、介護保険行政に対する住民の理解と信頼を深め、住民参加による公正で開かれた介護保険行政の推進に資することを目的としています。

#### 個人情報保護制度

個人情報保護制度とは、個人情報の適正な取扱いを確保し、誰もが組合の保有する自己情報の開示、訂正および利用停止の請求ができる制度です。このことは、介護保険行政の適正で円滑な運営を図り、個人の権利利益を保護することを目的としています。

#### 【お願い】

介護保険の申請をされた方は、かかりつけの病院（申請書に記載された病院）での受診が必要となります。 早めの受診と、受診される際は病院の受付に「介護保険のための受診」であることをお伝えください。

お問い合わせ先

曾於地区介護保険組合 ☎ 099-471-6545

広告

JA バンク

## 年金なかよしキャンペーン

キャンペーン期間 平成28年 4月1日(金)～平成29年 3月31日(金)

☆JA に年金振込をご指定いただける **お友だちを紹介** したら **もれなく商品券 1,000 円分！さらに** JA 所お鹿児島より **2,000 円分** をプラスして **合計 3,000 円分** の商品券がもらえます！！

☆**新たに受け取る方** にも、**もれなく商品券 1,000 円分** もらえます！！

＜対象となるお客様＞

- ・すでに当 JA にて年金をお受取になられている方で、期間中に新たに、当 JA に年金振込をご指定いただけるお客様をご紹介いただいた方。

**JA で年金をお受取りいただくとお得な特典がたくさんあります♪**

詳しくは、お近くの JA 各支所の貯金窓口までお問合せください。



JA 所お鹿児島

本 所 099-482-6812 大隅支所 099-482-6811  
財部支所 0986-72-3114 末吉支所 0986-76-7702



## 合同金婚式・ひとり金婚式の参加申込みについて

### 合同金婚式とひとり金婚式を開催します。

- 開催日** 平成28年10月27日(木)
- 場 所** 曾於市末吉総合センター
- 対象者** ①昭和41年に結婚され、今年50年を迎えられたご夫婦とその間不幸にして配偶者に先立たれた方  
②結婚50年が経過して、今までに参加されていない方
- 申込方法** 8月中旬に自治会で参加申込書の回覧をお願いする予定です。ご確認の上、お申し込みください。

※大隅、財部にお住まいの方で会場までの送迎をご希望の方は、送迎バスも運行予定です。事前にご予約ください。



お問い合わせ先

財部支所 福祉課 ☎ 0986-72-0936 本庁 介護福祉課 ☎ 0986-76-8807  
大隅支所 保健福祉課 ☎ 099-482-5925

## 臨時福祉給付金について

### 2つの臨時福祉給付金についてお知らせします

#### 平成28年度臨時福祉給付金

平成26年4月に実施された消費税率の引上げに際し、低所得者に与える負担の影響を考慮し、暫定的・臨時的な措置として支給します。

#### 対象者

平成28年度分の住民税が課税されていない方

※ただし、住民税において、課税者の扶養親族になっ  
ていている方は対象外です。また、生活保護の  
被保護者の方も対象外です。

#### 支給額

1人につき3千円(1回限り)

#### 年金生活者等支援臨時福祉給付金

(障害・遺族基礎年金受給者向け)

一億総活躍社会の実現に向け、賃金引上げの恩恵が  
およびにくい低所得の障害・遺族基礎年金受給者を  
対象に支給します。

#### 対象者

「平成28年度臨時福祉給付金」の支給対象者のうち、  
平成28年5月分の障害基礎年金や遺族基礎年金等を受給  
している方

※ただし、高齢者向け給付金(3万円)を受給した方は  
除きます。

**支給額** 1人につき3万円(1回限り)

#### 申請手続

2つの給付金とも、対象と思われる方には、8月下旬に申請書等を郵送します。その後、申請の受  
付となります。詳しくは、別途お知らせします。

**支給時期** 10月以降

※両方の支給対象に該当する方は、2つの給付金を受給  
できます。

お問い合わせ先

財部支所 福祉課 ☎ 0986-72-0936 本庁 介護福祉課 ☎ 0986-76-8807  
大隅支所 保健福祉課 ☎ 099-482-5925



## 計量器の定期検査について

### はかりの検査を受けましょう

食料品店や宅配便取扱店、薬局などで商取引に使うはかり、また病院や学校、介護施設などで体重測定に使うはかりは、2年に1回、県が行う定期検査を受けることが法律で義務づけられています。

下記のとおり定期検査が実施されます。対象となるはかりを持っている方は、必ず定期検査を受けましょう。

※道の駅などに出品する品物に重さを明記している方は、個人でも検査の対象になります。

※検査を希望する方は事前に申請が必要です。詳しくは、商工観光課商工ブランド推進係へお問い合わせください。

#### 定期検査の日程

8月31日(水)	13:00～16:00	岩川地区農業構造改善センター
9月1日(木)	9:30～11:30	財部北地区生活改善センター
	13:00～16:30	財部中央公民館
9月2日(金)	9:00～14:30	市役所本庁北側車庫

はかりの種類	ひょう量	金 額
電気式はかり (電気抵抗線式はかり、電磁式はかり、光電式はかり、誘電式はかり)	100kg	1,400 円
	250kg	1,800 円
	500kg	2,200 円
	1 t	3,100 円
	2 t	3,700 円
棒はかり、ばね式指示はかり ※直線目盛に限る	1台あたり	250 円
その他のはかり (手動天びん、等比皿手動はかり、不等比皿手動はかり、台手動はかり、ばね式指示はかり、手動指示兼用はかり など)	100kg	500 円
	250kg	900 円
	500kg	1,500 円
	1 t	2,100 円
	2 t	3,700 円
分銅、おもり	1個あたり	10 円

ひょう量とは

その計量器で計れる最大の重さ

お問い合わせ先

商工観光課 商工ブランド推進係 ☎ 0986-76-8282



## 平成 29 年成人式実行委員募集

### 成人式を自分たちで盛り上げてみませんか？

**開催日** 平成29年1月3日(火)

**場所** 曾於市末吉総合センター (予定)

**実行委員対象者** 平成8年4月2日から平成9年4月1日生まれの方

**申込期限** 平成28年8月19日(金)

※応募は曾於市ホームページからも受け付けています

※実行委員へお申し込みいただいた方は、第1回成人式実行委員会を

8月22日(月)午後7時から末吉中央公民館で開催する予定です。

※成人式の案内につきましては、対象者に10月に郵送します。



平成28年の成人式実行委員

お問い合わせ先

教育委員会 社会教育課 ☎ 099-482-5958



## ¥ 児童扶養手当について

生活の安定と自立を助けるために手当が支給されます

児童扶養手当は、父または母と生計を同じくしていない児童が養育されている家庭の生活の安定と自立を助けるために、児童の母または父や、父母に代わってその児童を養育している人に支給されます。父母がいても重度の障害がある場合には支給されます。

なお、手当は審査後、認定請求した月の翌月分から支給されます。

### 支給該当条件

- ① 父母が婚姻を解消した児童
  - ② 父または母が死亡した児童
  - ③ 父または母が重度の障害の状態にある児童
  - ④ 父または母の生死が不明である児童
  - ⑤ 父または母に1年以上遺棄されている児童
  - ⑥ 父または母が裁判所からのDV保護命令を受けた児童
  - ⑦ 父または母が1年以上拘禁されている児童
  - ⑧ 母が婚姻によらないで懐胎した児童
  - ⑨ その他（棄児など）
- なお、児童とは18歳に達する日以降、最初の3月31日までの者といえます。
- また、心身におおむね中度以上の障害がある場合には、20歳未満まで手当が受けられます。

### 手当が支給されない場合

- ① 対象児童や手当を受けようとする

		平成 28 年 4 月～	平成 28 年 8 月～
本体額	全部支給	42,330 円	同左
	一部支給	42,320 円～9,990 円	
加算額 第2子	全部支給	5,000 円	10,000 円
	一部支給		9,990 円～5,000 円
以降加算額 第3子 ※1人につき	全部支給	3,000 円	6,000 円
	一部支給		5,990 円～3,000 円

※平成 28 年 12 月期支払分から変更になります。

平成 28 年 8 月から「児童扶養手当法」の一部が改正され、児童扶養手当の第2子の加算額および第3子以降の加算額が変更されます。手当額月額が左表となります。

### 児童扶養手当の額

- ④ 受給者、扶養義務者の所得額が一定以上の金額を超えたとき

ある場合を含む

- ③ 父または母が婚姻しているとき（婚姻の届出をしていなくても、事実上婚姻関係と同様の事情にある場合を含む）

- ② 児童が里親に委託されたり、児童福祉施設等（通園施設は除く）に入所しているとき

る父母または養育者が、労働基準法に基づく遺族補償を受けることができる

### ■各種届出一覧表

現況届	受給者全員が今年は8月1日から8月31日までの間に提出します。なお、2年間提出しないと受給資格がなくなります。 ※対象者の方には、8月初めに案内通知を郵送する予定です。
資格喪失届	受給資格がなくなったとき。
額改定届・請求書	対象児童に増減があったとき。
証書亡失届	手当証書をなくしたとき。
その他の届出	氏名・住所・振込口座・印鑑の変更、受給者が死亡したときなど

**児童扶養手当の支払日**

① 8月11日（4月～7月分）  
② 12月11日（8月～11月分）  
③ 4月11日（12月～3月分）

※ただし、支払日が土・日曜日、祝日の場合は、その日の直前の平日となります。

お問い合わせ先

財部支所 福祉事務所 ☎ 0986-72-0936  
大隅支所 保健福祉課 ☎ 099-482-5925

本庁 介護福祉課 ☎ 0986-76-8807

## 特別児童扶養手当について

中度以上の障害のある児童を監護している方へ手当を支給します

特別児童扶養手当は、20歳未満で身体や精神に重度または中度以上の障害のある児童を監護している父もしくは母、または父母に代わってその児童を養育している方などに対して支給される手当です。

### 手当が支給されない場合

- ① 児童や父、母、養育者が日本国内に住んでいないとき
- ② 児童が障害を支給事由とする公的年金を受け取ることができるとき（児童扶養手当、児童手当、障害児福祉手当は年金ではありませんので、併給できます）
- ③ 児童が児童福祉施設等（保育所、通所施設、障害児入所施設への親子入所を除く）に入所しているとき
- ④ 受給者、配偶者、扶養義務者の所得額が一定以上の金額を超えたとき

### 特別児童扶養手当の額

- 1級（重度障害児）  
月額 5万1500円
- 2級（中度障害児）  
月額 3万4300円
- ※この額は児童1人あたりです。障害等級表に基づき、1級、2級が決定します。

### 添付書類

- ① 請求者と対象児童の戸籍謄本（抄本）
- ② 世帯全員の住民票の写し
- ③ 診断書（用紙は市役所にあります）
- ※身体障害者手帳や療育手帳をお持ちの方は、診断書の提出が省略できる場合がありますので、お尋ねください。
- ④ その他の各種届出に応じて必要な書類

### 特別児童扶養手当の支払日

手当は審査後、認定請求した月の翌月分から支給され、年3回、受給者本人の口座へ振り込まれます。

- ① 8月11日（4月～7月分）
  - ② 11月11日（8月～11月分）
  - ③ 4月11日（12月～3月分）
- ※ただし、支払日が土・日、祝日の場合は繰り上げて支給されます。



### 各種届出一覧表

所得状況届	受給者全員が毎年8月12日から9月11日までの間に提出します。なお、2年間提出しないと受給資格がなくなることがあります。 ※対象者の方には、8月初めに案内通知を郵送する予定です。	対象児童にかかる 有期再認定請求書	原則として2年に1回、3月・7月・11月のうち定められた時期に、診断書を提出し、引き続き手当が受けられるかどうか再認定を受けなければなりません。（支給停止中の方も必要です。ご注意ください）
額改定届・請求書	障害の程度が変わった時や対象児童に増減があったとき	証書亡失届	手当証書をなくしたとき
資格喪失届	受給資格がなくなったとき	その他の届出	氏名・住所・振込口座・印鑑の変更・受給者が死亡したときなど

お問い合わせ先

財部支所 福祉事務所 0986-72-0936  
大隅支所 保健福祉課 099-482-5925

本庁 介護福祉課 0986-76-8807



## 「曾於市農業振興地域整備計画」の見直しについて

### 優良な農地の保全や有効利用にご協力をお願いします

本計画は、農業振興地域の整備に関する法律に基づき、優良な農地の保全や、農地の有効利用等、農業振興のための施策を計画的に実施するために策定するものです。

おおむね5年ごとに計画を見直すこととされており、平成27年度から平成29年度にかけて整備計画の全体見直しを進めています。

本計画は、市全体の事業計画および個人ごとの建築物の建設計画等を踏まえて策定する必要がありますので、以下に該当する方は、市役所窓口にて手続きを行ってください。

#### ◆農業振興地域整備計画変更（農用地利用計画変更個別見直し）の申出受付の停止について

全体見直し作業は、関係機関との協議などに多くの時間と手続を要することから、以下の期間は申出受付を停止します。

**申出受付停止期間：平成29年7月から平成30年の3月末（予定）まで**

※申出受付停止期間は進捗状況で前後します。あらかじめご了承ください。

そのため、平成29年度に農振農用地区域内の土地を農地以外の目的（住宅の建設等）に利用しようとする場合は早期に計画を進め、**平成29年6月末**までに手続を済ませてください。

**必要書類等：農用地利用計画変更申出書一式（市役所窓口にて配布）**

#### ◆農振農用地からの除外・農用地区域内への編入意向調査について

平成30年度から5年以内に具体的な住宅等の建設予定がある方や、農地を農振農用地に編入したい意向がある方は、調査票を提出してください。

なお、除外および編入については、関係法令および関係機関との審査・協議により決定します。皆さんからいただいたご要望全てに沿えるものではありません。

- (1) 必要書類の提出期限：平成28年9月30日（金）
- (2) 必要書類：「農用地区域内からの除外・農用地区域内への編入意向調査票」
- (3) 必要書類の配布方法：タウンプラス（郵送）
- (4) その他留意事項：窓口にて別途書類の提出をお願いする場合があります。

#### ◆農振制度について ～農振制度について少しだけ説明します～

##### 【農業振興地域制度とは】

農業の健全な発展を図るため、県が農業振興地域を指定し、市が農業振興整備計画の中で、今後農業用に積極的に活用する区域「農用地区域」と「農用地区域外」に区分します。「農用地区域」に設定された場合、非農業的土地利用が制限され、原則として農地転用ができません。

##### 【農用地区域の除外について】

農用地区域内の農地を農地以外の用途で利用するため、市の農業振興地域整備計画を変更するには、その土地を農用地区域から除外する申出を行う必要があります。市では事業者からの申出に基づいて内容を審査した上で、関係機関などから意見を聴取し、農振計画の変更内容を縦覧公告（縦覧期間15日、異議申立て期間15日）を経て、県知事の同意が得られれば、農振計画を変更する決定公告することができます。

##### 【農振除外できる5要件】

農振除外は、次の5つの要件を全て満たす場合に認められます。

- ①その開発案件が、十分な緊急性、必要性、公共性があり、その農地以外に代替する土地がないこと。また、他法令（農地法等）の許可見込みがあること。
- ②農地の集団化や農作業の効率化に支障をおよぼす恐れがないこと。
- ③担い手等の農用地の利用集積に支障をおよぼす恐れがないこと。
- ④周囲の農用地の保全や施設の機能に支障をおよぼすおそれがないこと
- ⑤土地改良事業が完了した翌年度から8年が経過していること。

お問い合わせ

本庁 農林振興課 ☎ 0986-76-8808 大隅支所 産業振興課 ☎ 099-482-5950  
財部支所 産業振興課 ☎ 0986-72-0938



## 第3子出産祝金のお知らせ

### 第3子以降に10万円の祝金を支給します

曾於市では、少子化対策の一環として第3子以降に生まれたお子さんに対して、1人あたり10万円の祝金を支給します。

財部



末吉



大隅



お問い合わせ先

財部 福祉事務所 ☎ 0986-72-0936  
本庁 介護福祉課 ☎ 0986-76-8807  
大隅 保健福祉課 ☎ 099-482-5925

#### 受給資格

曾於市の住民で出産後3カ月以上、曾於市に生活の根拠を置いている方

#### 申請書

本庁・各支所に申請書がありますので、必要事項をご記入のうえ、提出してください。

なお、申請してから支給までは約3カ月間かかります。

※写真は6月22日に本庁・各支所で行われた支給式の様子です。

#### 「そま・元気が出る集い」開催

期日 平成28年8月10日(水)

#### 時間

午前9時30分～午後3時30分

#### 場所

そお生いき健康センター

参加費 無料

活動発表 午前9時40分～

▽ついやまデイサービス

▽かたいもんそ

▽やごろうA

講演 午前10時15分～

▽講師 深川真里さん

▽演題「笑いはここからとからだの元気処方せん」

その他催し 午前11時～

▽マシン体験

▽体力測定

▽皆来館見学 ※バス見学

▽福祉用具展示・体験

▽そお星人と写真撮影

▽地域福祉(サロン) 活動紹介

▽加工品販売

▽栄養・歯科・医療等相談 など

#### 申込方法

左記の担当課窓口または電話でお申し込みください。

#### 申込先

介護福祉課

包括支援センター

保健課

大隅支所保健福祉課

財部支所保健福祉課

財部支所保健福祉課

☎ 0986-76-8807

☎ 0986-76-8824

☎ 0986-76-8806

☎ 099-482-5925

☎ 0986-72-0935

#### 網膜色素変性症患者 家族交流会

期日 平成28年8月26日

#### 時間

午後1時30分～午後3時

#### 場所

おおすみ健康ふれあい館

※弥五郎伝説の里内

#### 対象者

網膜色素変性症で療養中の患者、家族、関係者

#### 内容

患者家族交流会

#### 申込先

志布志保健所

☎ 099-472-1021

#### 鹿児島弁(べぶん)会 会員募集

鹿児島弁のすばらしさ、温かさ  
おもしろさを楽しく学びながら  
次世代へ継承していくことを目的に活動しています。鹿児島弁を多くの方と楽しく語り合うため会員を募集します。

実施日 毎月第2土曜日

#### 時間

午後1時30分～午後3時30分

場所 末吉中央公民館

会費 1回200円

※テキスト代等が別途必要です。

#### 問い合わせ先

鹿児島弁検定委員会 大隅支部

☎ 080-64323475 胡摩ヶ野





## 新着本のお知らせ

### 本館（末吉）

#### 【一般書】

『家族のシナリオ』 小野寺 史宜  
『ねこのうち』 柳 美里

#### 【児童書】

『科学っておもしろい！なぜ？なに？なんで？わくわくサイエンス』  
米村 でんじろう  
『なにがあってもずっといっしょ』 くさの たき

#### 【絵本】

『ねこざかなのたんじょうび』  
わたなべ ゆういち  
『王さま ABC 王さまとえいごであそぼう！』  
ふじわら ゆみこ

### 大 隅

#### 【一般書】

『女学生奇譚』 川瀬 七緒  
『佐藤愛子の役に立たない人生相談』  
佐藤 愛子

#### 【児童書】

『きせたがりやの魔女』 岡田 淳  
『ぼくたちのリアル』 戸森 しるこ

#### 【絵本】

『かえってきたクレヨン』  
ドリュウ・デイウォルト  
『はじめてのおとうさんはウルトラマン』  
みやにし たつや

### 財 部

#### 【一般書】

『遊園地に行こう！』 真保 裕一  
『横浜 1963』 伊藤 潤

#### 【児童書】

『「水辺の学校」の所くん』 本田 有明  
『三年一組、春野先生！』  
くすのき しげのり

#### 【絵本】

『ひみつのちかしつ』 永井 秀幸  
『やまとうみのゼリー』  
井上 コトリ



一般

『スーツアクター 探偵の事件簿』  
大倉 崇裕



絵本

『よるのおさんぽ』  
リリー・ロスコウ



一般

『ポーラースター ゲバウ覚醒』  
海堂 尊



児童

『ミウの花まる夏休み』  
きたじま ごうき

## 8月のおはなし会 ご案内

### 本館（末吉）

「ちゃいはな」 絵本の読み聞かせや手あそび歌  
毎週土曜日（6,13,20,27日）午後2時から

「夢劇場」 水鉄砲作りとおはなし  
28日（日）午後2時から

#### 「おひざでよんで」

お母さんのおひざの上でおはなしを聞こう！遊ぼう！  
31日（水）午前11時から

### 大隅

「トトロ」 水鉄砲作りとおはなし  
14日（日）午後2時から

#### 財部

今月はお休みです

#### 休館日

毎週月曜日・第3水曜日

毎月23日は10冊まで貸出できます

#### イベント

絵本作家 高畠那生さんと  
いっしょにお絵かきしりとり

#### 日時

8月27日（土）  
10時～12時

#### 場所

末吉本館 2階

いつでも前向きに生きていければいいけれど、「夢」や「希望」を持つことに疲れる時、弱音を吐きたい時だつてあるのです！  
ニーチェからニートまで。偉人、有名人、一般人の「絶望名言」を集めたこの本、思わず考えさせられます。なんて書くか重そうなお内容ですが、ちよつと笑える言葉や、ただだけネガティブだよ！と突っ込みたくなる名言も。  
読んだ後は、なぜかちよつと元気が出てくるこの本。おススメです。



### 『絶望手帖』

発案・家入 一真／編集・絶望名言委員会

大隅分館 前園里美さん

とっておきの本、  
教えます。

# 教育委員会だより

教育委員会では、学校生活や不登校、いじめ、子育てなどに関する児童生徒や保護者の悩みや心配ごとなどを解決していくための支援策として教育相談事業を行っています。

今回は、曾於市の教育相談に関する取組についてお知らせします。

## 相談対象は誰ですか？

曾於市内の小・中学校に通う児童生徒とその保護者が対象です。

## 相談内容にはどのようなものがありますか？

例えば次のような内容が考えられますが、相談内容やプライバシーに関する秘密は厳守されますので、どのようなことでも安心して相談してください。

### 児童生徒から

- ・学校での生活がおもしろくない。
- ・友達のことや人間関係で悩んでいる。
- ・心や体の成長のことで不安がある。
- ・勉強や部活動のことで悩んでいる。

### 保護者から

- ・最近、学校を休むことが多い。
- ・体の不調や気分不良をよく訴える。
- ・友達からいじめられているようだ。
- ・子どもの言動が気になる。

## 相談方法はどんな方法がありますか？

相談には、直接お会いして話を伺う「面談相談」と、電話による「電話相談」があります。

どちらの相談も初めに相談内容の概要を教育相談コーディネーターがお伺いします。その後、相談内容に応じた相談員との相談活動を行います。

### ◆面談相談

曾於市ふれあい教室（末吉総合センター内）

※電話予約が必要です。

◆電話相談 ☎0986-76-5588

### ◆受付時間

午前9時～午後4時

※土・日・祝日・年末年始は除く。

## 相談員はどのような方ですか？

教育相談コーディネーターが相談内容に応じて最もふさわしい相談員を紹介します。主な相談員は、心の教室相談員、スクールソーシャルワーカー、適応指導教室指導員などです。なお、相談内容によっては、関係機関や専門機関等を紹介させていただくこともあります。

### 心の教室相談員



照井さん



牧之瀬さん



諸留さん

### スクールソーシャルワーカー



小野さん



東さん

### 適応指導教室指導員



小野さん



小原さん

## 曾於市ふれあい教室

教育委員会では、不登校、またはその傾向がある児童生徒の学校復帰（社会的自立）を支援するために、「曾於市ふれあい教室（適応指導教室）」を設置しています。

学習活動や読書、創作活動、スポーツ活動などの様々な体験活動を通して、基本的な生活習慣の改善や豊かな情操、社会性の育成を図り、学校への復帰を支援していきます。入級についてのご相談等は、ふれあい教室または学校へお問い合わせください。



## 募集

### 鹿児島県出身沖縄戦没者 追悼式参列者の募集

県庁社会福祉課  
 ☎099-286-2830  
 財部 福祉事務所  
 ☎0986-72-0936  
 本庁 介護福祉課  
 ☎0986-76-8807  
 大隅 保健福祉課  
 ☎099-482-5925

先の大戦における沖縄戦で戦死された鹿児島県出身者の追悼式に参列を希望される御遺族の方を募集します。

**日程** 平成28年11月8日(火)

**場所** 鹿児島霊園(沖縄県糸満市平和祈念公園内摩文仁の丘)

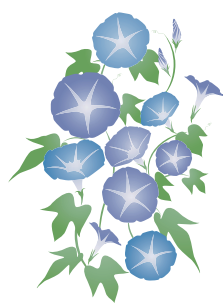
**対象者** 沖縄戦で戦死した方の三親等以内の御遺族

**募集人員** 9名程度

※申込み多数の場合は、選考となります。

**申込先** 財部支所福祉事務所、本庁介護福祉課、大隅支所保健福祉課

**募集期間** 平成28年8月1日(月)～8月31日(水)まで



### 障害者委託訓練生の募集

ハローワーク大隅  
 ☎099-482-1265

**期間** 平成28年10月26日(水)～平成29年1月24日(火)

**場所** 鹿屋商工会議所

**対象者** 障害をお持ちで、早期の就職や再就職を目指す方

**募集人員** 8名程度

※応募者が少ない時は訓練を実施しない場合があります。

**募集期間** 平成28年8月15日(月)～9月14日(水)まで

**申込先** ハローワーク大隅

※入校願書は、ハローワーク大隅、鹿児島障害者職業能力開発校にあります

### 第4回SHIMAZU グルメコンテスト出店者募集

企画課  
 ☎0986-76-8802

曾於市が都城市、志布志市および三股町とともに進めている広域定住自立圏構想の事業の一環として3市1町対抗のグルメコンテストを開催します。

**募集期間** 平成28年8月8日(月)～9月23日(金)まで

**応募資格** 曾於市在住の方であればプロ・アマ、個人・団体を問わずどなたでも参加できます。

### 鹿児島県警察官の募集

応募規定 地元食材を1種類以上使ったもの

**審査方法** 書類選考によって曾於市代表の1団体を選定し、平成28年11月13日(日)に開催される「思いやりそお市民祭」にてグランプリを決定

**賞金** グランプリ 3万円  
準グランプリ 2万円  
参加賞 1万円

県警察本部警務課採用係  
 ☎099-206-2220

警察官B(男性)、(女性)、(武道)を募集します。

**受験資格** 昭和60年4月2日～平成11年4月1日に生まれた方および、高等学校卒業程度の学歴を有する方

※大学既卒者または平成29年3月末で卒業見込みの方は対象となりません

**第一次試験日** 平成28年9月18日(日)

**試験内容** 教養試験、作文試験、身体一般検査、実技試験(武道のみ)

**試験地** 鹿児島市、鹿屋市、奄美市

**申込受付期間** インターネット 平成28年8月3日(水)～8月17日(水)まで  
持参・郵送 平成28年8月3日(水)～8月19日(金)まで

※郵送の場合は8月19日(金)までの消印有効

### そうしんまるごと食・観 商談会2016 in 曾於市 出店者の募集

農林振興課特産園芸係  
 ☎0986-76-8808

曾於市内の魅力ある「安全・安心な食材」を県内外のバイヤーに広く紹介する商談会が開催されます。一般の方も参加できるセミナーや特産品等の販売もあります。俳優の「沢村一樹」さんの講演会も予定しています。この「商談会」に参加される農家・企業の出店者を募集します。

**日時** 平成28年10月28日(金)  
午前10時～午後4時

**場所** 末吉総合体育館

**出店料** 15,000円

**申込期限** 平成28年8月17日(水)

## イベント

### 男性のための 魅力アップセミナー開催

企画課男女参画協働推進係  
 ☎0986-76-8802

**日時** 平成28年8月30日(火)  
午後6時半～8時頃

**場所** 末吉総合センター会議室

**参加費** 無料

**募集対象** 独身男性 30名程度

**募集期間** 平成28年8月22日(月)まで

※事前のお申し込みが必要です。



元氣祭り開催のお知らせ

NPO法人そお文化村

☎0986-76-7100

日本舞踊祭りをステージで、またテラスではフリーマーケットを開催します。

日時 平成28年9月4日(日)

午前10時～

場所 末吉総合センター

入場料 1,000円

内容 日本舞踊祭り(ステージ)

午後1時開演

フリーマーケット(テラス)

グルメ(テラス)

※フリーマーケット・グルメの出店者を募集しています。

お申込みや詳細はそお文化村まで

相談

子ども・若者の自立支援巡回相談会を開催

かごしま子ども・若者総合相談センター

☎099-257-8230

不登校やひきこもりの状態にある子ども・若者やその保護者を対象とした巡回相談会を開催します。

日時 平成28年8月25日(木)

午後1時～午後5時10分

場所 末吉中央公民館会議室

対象者 不登校、ひきこもり、ニート、フリーターなどの本人及び保護者

申込期限 平成28年8月19日(金)まで

特設人権相談所を開設

財部支所地域振興課市民係

☎0986-72-0934

家庭内のもめごとや隣近所とのトラブル、いじめや差別などの問題でお困りの方は、一人で悩まずお気軽に相談ください。当日の相談は無料で、曾於市の人権擁護委員が相談に応じ、秘密は堅く守られます。

日時 平成28年8月11日(木・祝)

午前10時～午前11時30分

場所 末吉総合センター

参加費 無料

講師 ラ・サール高校教諭

永山修一先生

場所 財部交流館

日時 平成28年8月12日(金)

午前10時～午後3時

精神科救急医療の電話相談窓口を開設

県庁障害福祉課

☎099-286-2754

精神疾患を有する方や、その家族などから「緊急的な精神医療相談」を電話で受け付けます。相談内容に対して助言を行い、必要に応じて医療機関を紹介いたします。

受付時間

月曜日～金曜日

午後5時～翌日午前9時

日曜日・祝日・12月29日～翌年1月3日

午前9時～翌日午前9時

電話番号 099-837-3458

POST CARD

曾於市役所 企画課  
総合PR係 行

2016.8 #134

お手数ですが  
52円切手をお貼りください

ご住所 <input type="text"/>			
電話 <input type="text"/>			
お名前 掲載する際は、イニシャルで掲載いたします			
ペンネーム (ペンネームを希望する場合)			
年齢	歳	性別	男 ・ 女

《利用にあたってのお願い》

▼かかりつけの医療機関がある場合は、まずそちらにご相談ください。

▼一般的な精神保健福祉相談は、財部支所福祉課または志布志保健所にご相談ください。

▼緊急的な精神医療相談が対象です。継続的な相談が必要な場合は、他の相談機関を紹介しますのでご了承ください。また、必要に応じて保健所や関係機関に相談内容を提供することがあります。

▼精神科医療機関の受診に必要なため、お名前やご住所、現在の状況等を伺います。匿名の相談には対応できませんのでご了承ください。



お知らせ

「ゆかた」提供のお願い

0986-767100

《国際交流フェスタ日程》

午前10時  
～  
12時

総合体育館

教育委員会社会教育課

099-482-5958

7月12日から末吉総合体育館は屋内改修工事のため休館しています。

期 間 平成28年7月12日（火）

平成28年8月19日（金）

保健課健康推進係

0986-76-8806

また、8月1日～8月8日は鹿児島県子ども予防接種週間となっておりますので、この機会に必要な予防接種を済ませていない方は、予防接種を受けましょう！詳しくは、鹿児島県医師会ホームページをご覧ください。

☎ 099-482-5958 教育委員会社会教育課

特にこの期間は、児童生徒の夏休

みを含み、生活のリズムの乱れが生じやすいことから、非行や各種事故・インターネットを通じた被害防止等に主体的に取り組むことが大切で

This image shows a full page of handwriting practice paper. It contains ten identical rows of horizontal dashed lines, each row consisting of three parallel lines. The first row is located at the top of the page, and the last row is at the bottom. There are no margins or other markings on the page.

家庭・学校・職場・地域・関係機

▼毎月第3日曜日は「家庭の日」

【家庭は子どもの人格形成の基盤です】

家庭では

○「早寝早起朝ごはん運動」を

実践しましょう

○家族のふれあう機会を

つくりましょう

※今月は8月21日です。

【青少年は、未来の社会を創造する原

動力です

地域では

○あいさつ・声かけ運動を  
実践しましょう

○地域の特性を活かした  
各種体験活動を推進しましょう

○青少年を有害環境から  
守りましょう

※今月は8月20日です。

# 市民の広場

7月号の表紙、躍動感があって素晴らしいです。残念ながら泥んこ祭りを見に行けなかったのですが、声まで聞こえてきそう、すごいと思いました。他のページも見応えがあり、読みやすかったです。「美味しそお発見伝」のハンバーグの写真も美味しそうに撮れていて、食べに行きたくなりました。  
(抹茶ちーずさん・50代・女性)

《メールでの投稿ありがとうございます！皆さん！皆さんの心に響く写真撮れるように今後も頑張ります。ドライブインひとみのハンバーグは絶品です。ぜひ食べに行ってみてください！》

市民の皆さんの声を募集してます！

面白かった記事など広報紙の感想、これから取り上げてほしいこと、身の回りで起きた楽しかったできごとなど、お寄せください。

下記のハガキを送りいただくか、余った年賀状での郵送、本庁・支所への持ち込みなどでもOKです。

※お便りはWEBサイトからでも受付可能！



曾於市役所ホームページのメールフォームよりお送りいただけます

新コーナー「市民の広場」の開設、大歓迎です。市民の声を

市報そのおの編集に活かしたり、行政の改善に活かしていただくことは、とても意義のある事だと思っています。

表紙のどろんこ祭りの尻相撲の写真、写真コンテストに出したいですね、素晴らしい写真。

特集「曾於市で生きる企業たち」の写真とインタビュー、取材メモなど紙面構成が工夫されていて、誇れる企業を実感することができました。今後も特集記事を楽しみにしています。  
(MIさん・70代・男性)

《新コーナーに投稿いただき、ありがとうございます！表紙写真も特集も、今後も気合を入れて、ご期待に沿えるよう頑張っていきます。》

曾於市で生きる企業の紹介、大変参考となります。

自然で地域おこしをしている曾於市の団体、地域を紹介してください。自然が多くあるなかでどのように生かしているか、情報を共有することは大隅半島の各市町村の新たなアプローチに役立つと思います。  
(カピックンさん・60代・男性)

《実は、曾於市内の団体や活動、地域の紹介はしっかりやりたいなと企画進行中です！どんな形になるかぜひ、楽しみにしてください。》

7月号の表紙大好きです！そして、紫陽花のページも。7月号は表紙が2つあるのかと思いました（笑）木々の間から見える風景は最高ですね。

特集では、マトヤ技研の社長さんの研究心に圧倒させられました。同じ町内に住んでいても、どんな会社なのかわからないものです。

《ありがとうございます！特集扉の紫陽花の写真、初めてコケキャンチ高之峯に行つて撮りました。曾於市が誇れる素晴らしい景色でした！》

今月のプレゼント  
8月号

応募締切 8月15日必着



お菓子の昭栄堂

曾於のなごみ (10個入り) 10名様

※昭栄堂 曾於店に直接受け取りに行ける方

サクッ、ホロッと優しい風味の和風クッキー。お子様からお年寄りまで広い年代の方に親しまれています。今回プレゼントの「曾於のなごみ」は紫芋味。口に入れると紫芋の甘さが広がり、ホロッとしたクッキーの食感ととてもマッチしています。一度食べたらやみつきになる新食感のクッキーです。

お便りをいただいた方の中から抽選でプレゼントいたします。希望される方は、必要事項をすべて記入の上、お送りください。当選者の発表は、当選のご通知をもって代えさせていただきます。

プールで  
運動  
始めよう!!

お問い合わせ先  
曾於市民プール ☎ 0986-76-4340

## 曾於市民プールだより

今回のテーマは

### 「アクアビクス」



今回は「水中ウォーキング」についてご紹介いたしました。今回は、曾於市の総合大学の講座にもあります、「アクアビクス」についてご紹介します。

「アクアビクス」とは、プールの中に入り、音楽に合わせて楽しく体を動かす運動です。エアロビクスを水中で行うような感じだと思ってください。

インストラクターの指導の下で水中で行いますので、エアロビクスよりもリズムがゆっくりになり、幅広い年齢層で行うことができます。

音楽に合わせて、多くの人数で行いますので、楽しく効果的にカロリー消費ができます。時間は30分から60分程度のクラスが多いようです。

動作としては、ウォーキング、ジャンプ、腕の開閉、膝の曲げ伸ばしなどを組み合わせて行う事が多いのですが、前後・左右に均等に動くので体のバランスが整います。また、陸上でのエアロビクスと違い、水の浮力によって膝や腰に負担が少なく、ジャンプをしても衝撃がかかりにくいのが特徴です。

水の抵抗によって、「二の腕の引き締め」などの筋力トレーニング的な効果も期待できます。息を止めたり、顔を水につけることもなく、泳ぎの苦手な方でもプールで安全に、楽しく、効果的に運動することができます。

ぜひ一度、アクアビクスにチャレンジしてみてください。

### 『心が元気になる相談室』のご案内

◎健康のこと、ご家族のことなど・・・お気軽にご相談ください！

開催日：8月29日（月） 午後1時30分～ 場 所：末吉中央公民館  
カウンセラー：勝吉恵美子先生（臨床心理士）

	担当課・係	電話番号
連絡先 （予約窓口）	本庁・介護福祉課 福祉係	0986-76-8807
	大隅支所・保健福祉課	099-482-5925
	財部支所・福祉課（福祉事務所）	0986-72-0936

## 6月の子牛せり市結果

曾於中央家畜市場（6/27～6/29）  
※価格は税込です。

地区名	性別	頭数（頭）	最高額（円）	kg単価（円）	平均価格（円）
曾於市	雄				
	メス	278	1,287,706	2,948	831,744
	去勢	335	1,409,011	2,902	933,548
	計	613	1,409,011	2,921	887,380
曾於地区	雄				
	メス	625	1,419,509	2,938	834,417
	去勢	780	1,504,656	2,900	930,996
	計	1,405	1,504,656	2,912	888,034

8月の子牛せり市は、8/23～8/25の予定です。



連載

# 健康コラム

今回は…

vol.109

## 「お口の健康を守るために」

健康推進係 歯科衛生士



こどものお口の健康を守るため歯みがきの他に大切なことがあります。乳歯が生えそろった3歳までには次のことに注意しましょう。

●生活のリズムを整えましょう。

●口を正しく使うためには、口を閉じて鼻で息ができることが必要です。食べ物が入っている間は唇を閉じてモグモグして食べましょう。周りのおとなは、食べ方のお手本でもあります。クチャクチャ食べしないようにしましょう。

●ジュースやイオン飲料、乳酸菌飲料などの飲み物は食欲に影響し、むし歯にもなりやすくなります。子どもの飲み物は水や麦茶、お茶を選びましょう。

●食事中は水分を飲みながら食べないようにしましょう。食事中に水分を飲むと食べ物とあまり噛まずに流し込みをするだけでなく、唾液の分泌が妨げられます。唾液腺も成長中なのでよく噛んで唾液を出す機会を多く作りましょう。

●だらだら食べさせないようにしましょう。飲食回数が頻繁になると唾液の自浄作用が追いつかず細菌も繁殖しやすくなります。特におやつは時間と量を決めましょう。

連載  
vol.4

## 私たちの“美味しそお”発見伝 ～地域おこし協力隊編～

地域おこし協力隊が曾於市にきて

「これは!」と思った美味しいものを独断でおすすめします!



今月の隊員  
服部 晃一郎 (FM)

寿司ネタが輝いてますね。奥にある唐揚げも美味!



家族の一員になったような  
気持ちになるお店です!

三幸寿し  
曾於市末吉町上町4-6-16  
☎0986-76-1317

曾於市といえば『お肉!』ですよ?でも実家が魚屋の僕にとつて恋しくなるのは、新鮮な魚! そんな僕が頼りにしているのは、今回ご紹介する『三幸寿し』です。長年、地元の人たちに愛され、営業している『三幸寿し』。たくさんさんのメニューがある中で、僕のオススメは、やっぱり寿司定食! 握りに巻き寿司、うどん、小鉢、汁物がついて大満足! ネタはどれも新鮮で、小鉢も旬のものが使われている。これだけのボリュームでお値段は税別1100円。

また、運が良ければ、定休日大将が釣ってきた新鮮な魚をふんだんに使った『釣り魚定食』が食べられるかも! 毎週火曜日は要チェック!

そんな『三幸寿し』さんですが、実は魚料理以外のメニューも豊富で、唐揚げや天ぷらの定食もオススメです。広い座敷もあるの、家族や仲間とわいわい楽しむのもよし、一人でゆっくりするのよし! お店を切り盛りされているご家族も温かく、一人暮らしの僕が、ホッとできるお店です。

facebook

やっています。

曾於市にきてまだ半年ほどの地域おこし協力隊5人が、  
気ままに感じたことやおすすめスポットなどをご紹介します。  
Facebook で検索お願いします!!

曾於市地域おこし協力隊

検索



# 戸籍の窓

6月受付分

戸籍の窓では、各支所市民課で掲載依頼をいただいた方のみ掲載しています。  
(※敬称略)

## 誕生おめでとう

末吉

保護者

出生児

性別

住所

鶴田 徳光	桐 真	男	川内東
岡元 国義	結 姫	女	下市
中野 秀一	悠 菜	女	寺田西
坂元 裕紀	三 隼	男	西中野
寺蘭 弥紀	泰 良	男	寺田
木村 武史	香 澄	女	種子田

大隅

保護者

出生児

性別

住所

伊地知祐太	美 結	女	立馬
大峰 卓也	望 愛	女	天神丘
福村 教広	花 音	女	梶ヶ野

財部

保護者

出生児

性別

住所

大内加奈子	あかり	女	馬立
磯崎 洋祐	太智	男	天子馬場

## おくやみ

末吉

氏名

年齢

住所

八木 茂雄	91歳	新寺田上
有馬 郁哉	91歳	新高松
新地 貞夫	93歳	陣高松
幸田 秀夫	87歳	六町上
坂口 浩三	94歳	堂園上
園田 裕子	58歳	三迫後
白坂 弘廣	62歳	三枝迫
佐多 利弘	85歳	櫛木東
東元 利信	81歳	新鶴木
徳元 彦樹	75歳	新内門
西田 良二	64歳	堂園
和元 忠夫	73歳	堂園
山下 次夫	82歳	榎木下
山留 久彦	74歳	友常
村元 俊彦	74歳	坂下
高岡 亮子	86歳	中松
松尾 信子	51歳	松高
八木 信雄	87歳	寺田
大田 信雄	93歳	宮上
永田 信雄	84歳	富田
栗原 光	88歳	神西

大隅

氏名

年齢

住所

若松 マサ子	86歳	東桜ヶ丘
南 フヂエ	90歳	別府
和田 秀美	76歳	東旭ヶ丘
奴久妻 美喜	92歳	東旭ヶ丘
伊地知 長俊	82歳	大川原
大村 シヅエ	92歳	あけぼの
片平 一子	79歳	岩川本町
高橋 登	90歳	中大谷
奴久妻 ミツ	87歳	段坂元
山下 八重子	81歳	東旭ヶ丘
北岩 論	81歳	久保崎

財部

氏名

年齢

住所

長迫 佐枝子	84歳	新馬場
松元 辰男	99歳	横馬場
徳永 徹	87歳	新正ヶ峯
新原 昭夫	85歳	新正ヶ峯
山元 陽子	81歳	中山谷
桐野 孝志	81歳	中山谷
狩集 孝志	96歳	通南
森田 昭治	84歳	湯南
坂口 毅	76歳	下大峯
神田 スミ子	73歳	桜馬場
伊集院 安子	81歳	古井東
今西 親雄	85歳	西村

※「住所」は行政区名・集落名を含みます。

## 「ご寄付

曾於市思いやりふるさと寄付金

(ふるさと納税)

6月受付分 2662件

4414万2000円

この寄付制度は平成20年度に  
始まり平成28年6月末時点で、  
5万1499件

9億7298万9901円

となっております。寄付者の意向  
に沿った事業に活用させていただ  
きます。

山中貞則顕彰記念事業寄付金

寄付の申し出はありませんでした。

この寄付金は、末吉町深川の故  
山中貞則先生の自宅を購入し、  
顕彰記念館として運営していく  
経費に活用させていただいてい  
ます。平成22年度に始まり、  
平成28年6月末時点で

570件

2億9701万8827円

となっております。寄付金の目標  
額は、5億円です。

一般寄付金

2件(内1件は5月分)

800万円

西段隆美様

(大隅町別府出身)

身より寄付が

ありました。



## 編集後記

今回の表紙は「暑中お見舞い」をコンセプトに作成しました。いかがでしょうか？広報紙を作っていて、いつも思うことがあります。それは市民の皆さんあってこそこの広報紙だということです。今月号も多くの方に取材協力をいただきました。広報紙を読んでもののお便りもたくさんいただきました。本当にありがとうございます。暑い日がまだまだ続きますので「だれんごっ」お過ごしください。(鶴巣)

大人になっても8月になると「夏休みの時期だ」とふと思ってしまいます。遊びたい！どこか行きたい！という欲求が出てきますよね。でも、休みの日になるとつい都城や霧島に出してしまう人が多い気がして、今回の特集は「曾於で夏を楽しむ！」をテーマに進めました。お盆などで帰ってくる人もたくさんいるこの時期、「相変わらず何にもない」ではなくて「実はこんなところが」とお伝えできればと思います！(三浦)

日曜・休日在宅・薬局当番医

市外局番：末吉・財部・都城方面は 0986 大隅は 099 です

曾於市管内			都城市・北諸県郡管内		
月／日	在宅・当番医・薬局	電話番号	在宅・当番医・薬局	電話番号	
8／7 (日)	㊦ あおい薬局 ㊦ 【内】 昭南病院 ㊦ コトブキ薬局 ㊦ 【内・リウ】 尾郷クリニック	76-1035 482-0622 471-2720 76-1045	【小】 たけしたこども医院 (三股町) 【内】 藤元総合病院 (早鈴町) 【内・外・胃】 とまり内科外科胃腸科医院 (三股町) 【内】 いづみ内科医院 (鷹尾) 【皮】 石井皮膚科医院 (蔵原町) 【眼】 西元眼科医院 (中原町)	51-0005 22-1717 52-1135 22-7111 23-4588 25-8888	
8／11 (祝)	㊦ あおい薬局 ㊦ 末吉薬局 ㊦ 【小・アレ】 かこいクリニック	76-1035 76-0149 76-6816	【内・小】 教山内科医院 (高崎町) 【内】 共立医院 (蔵原町) 【内】 黒松病院 (金田町) 【脳外科】 都城フォレスト・クリニック脳神経外科 (下川東) 【整形・形成】 もちお蛸原医院 (蓑原町) 【心内・精・神内】 たき心療内科クリニック (若葉町)	62-1205 22-0213 38-1120 80-4313 21-5355 46-9191	
8／14 (日)	㊦ 【内・胃】 加藤内科クリニック ㊦ 【内】 財部中央病院 ㊦ 財部調剤薬局	482-0162 72-1234 72-1110	【内・小】 仮屋医院 (上水流町) 【内】 田口循環器科内科クリニック (下川東) 【内・胃・消】 宇宿医院 (栄町) 【外・胃・肛】 はまだクリニック (祝吉町) 【外・胃・内】 どいクリニック (上東町) 【眼】 ふたみ眼科 (都北町)	36-0521 24-0600 25-9031 45-2266 22-1825 38-5532	
8／15 (月)			【小】 山内小児科医院 (上町) 【内・呼・リ】 松山医院 (上川東) 【内】 園田光正内科医院 (太郎坊町) 【外・胃・内】 三州病院 (花繰町) 【整・リ・リ】 江夏整形外科クリニック (三股町) 【耳鼻】 岩下耳鼻咽喉科 (三股町)	22-0048 24-1046 38-5115 22-0230 51-1122 51-1187	
8／21 (日)	㊦ 【内】 昭南病院 ㊦ 【内】 財部記念病院 ㊦ まごころ調剤薬局 ㊦ コトブキ薬局	482-0622 72-1000 72-0745 471-2720	【小・内】 柳田病院 (東町) 【内・循】 伊達クリニック (牟田町) 【内・胃】 隅病院 (高崎町) 【外・整】 吉松病院 (蔵原町) 【皮・泌】 姉川医院 (小松原町) 【産・婦】 中山産婦人科医院 (前田町)	22-4862 36-7088 62-1100 25-1500 22-2205 23-8815	
8／28 (日)	㊦ 【内・整・外・肛】 津曲胃腸科整形外科 ㊦ 【外・内】 鮫島クリニック ㊦ 中央薬局 ㊦ 豊栄調剤薬局	482-0241 72-0777 72-2121 482-5775	【小】 はしぐち小児科 (都原町) 【内】 おおくぼクリニック (千町) 【内】 瀬ノ口内科放射線科医院 (都原町) 【外・内】 たかお浜田医院 (鷹尾) 【整】 小牧病院 (立野町) 【眼】 小山田眼科医院 (松元町)	24-5500 26-1500 25-7780 22-8818 24-1212 22-0710	

※日曜日・休日在宅・当番医・薬局欄には、予定を掲載しています。変更になる場合がありますのでご確認ください。

※曾於市内の休日在宅医は曾於医師会のホームページでもご覧いただけます。

※都城市・北諸県郡管内の次の休日の救急診療機関は、電話でのテブ案内 (☎ 0986-23-5555) を行っていますので、ご活用ください。また、宮崎県福祉保健部医療業務課の「みやざき医療ナビ」でもご覧いただけます。(http://www.e-navi.pref.miyazaki.lg.jp/qqport/)

※曾於郡医師会夜間急病センター (午後7時～午前7時まで 365 日年中無休) ☎ 099-482-5899 へ。

紹介状は必要ありません。

平成 28 年 2 月分医療費の状況

		対前年平均比	対県平均比
医療費総額	405,528,389 円	+2.98%	-
2 月末国保被保険者数	11,346 人	-5.5%	-
1 人当りの総医療費			
医療費総額／国保被保険者	35,742 円	+8.97%	+8.98%

上記の表は、曾於市国民健康保険に加入している被保険者の 1 カ月の医療費の状況です。

医療費総額のうち、市 (国保) は 87.88% を負担しています。

※対前年平均比は平成26年度曾於市国保の1カ月平均値と比較

※対県平均比は平成26年度鹿児島県市町村速報医療費(1カ月平均値)と比較

人の動き

平成 28 年 7 月 1 日午前 0 時現在 (先月比)

総人口	37,771 人	(-50)
男	17,708 人	(-27)
女	20,063 人	(-23)
世帯数	18,314 戸	(-4)
出生	14 人	死亡 53 人
転入	64 人	転出 75 人



曾於市教育委員会からのお知らせ

平成28年度 曾於市自主文化事業

大河ドラマ「篤姫」から8年、現代の歌姫とともに、曾於の地で至高の音楽をお届けします。

## 吉俣良Withフレンズ

**日時** 平成 28 年9月11日(日)  
**出演** 吉俣良・城南海・室屋光一郎 ストリングスクインテット  
**開場** 18:30 **開演** 19:00  
**場所** 末吉総合センターホール  
**入場料** 一部指定席  
     前売券 S席-4,500円(指定席)  
             A席-3,500円(自由席)  
     高校生以下-2,500円 (A席のみ)  
     ※当日500円増し  
**発売日** 発売中  
**販売所** 市内プレイガイド 他



*Ryo Yoshimata*



*Kizuki  
Minami*

Koichiro  
Muroya

平成28年度 曾於市自主文化事業

洗練された吹奏楽の世界を/子供からお年寄りまで  
幅広くお楽しみいただけます。

# 西部航空音楽隊ふれあいコンサート

日時	平成 28 年10月16日(日)
出演	航空自衛隊 西部航空音楽隊
開場	13:30
開演	14:00
場所	末吉総合センターホール
入場料	無料 ※整理券が必要
整理券配布	末吉中央公民館 末吉総合センター 大隅中央公民館 財部中央公民館



どこまでも  
高く 高く  
どこまでも  
遠くへ

平成28年度 曾於市自主文化事業

桂文珍 独演会 JAPAN TOUR～一期一笑～

**日時** 平成 28 年10月23日(日)  
**出演** 桂 文珍  
**開場** 12:30 **開演** 13:00  
**場所** 財部さきめらきセンター  
**入場料** 全席指定  
 前売券 S席-4,500円 A席-3,500円  
 高校生以下-2,500円(A席のみ)  
 ※当日500円増し  
**発売日** 発売中 ※8月2日(火)より発売  
**販売所** 市内プレイガイド 他

