

2019

山あいのまち そお市での攻防戦。

市報
そお

SOO CITY

2
No.164



特集

害獣対策で庭を畑をまちを守る

害獣対策で 庭を畑をまちを守る…P4～

目 次

市の財政状況について……………	10
まちのわだい……………	14
きりり男女のコーナー……………	18
県下一周駅伝始まる……………	19
図書館だより……………	20
教育委員会から……………	22
子育てについて……………	23
年金・税金 etc.……………	24
健康について……………	28
生活について……………	30
情報掲示板……………	31
市民の広場・今月のプレゼント…	35
戸籍の窓……………	36
くらしの情報……………	37



今月の表紙

今月の表紙は有害鳥獣の駆除を行っている鶴田千俊さん。捕獲罠の説明を受けたあと、我々取材班も設置場所の確認に同行しました。鶴田さんの想いや苦労話なども掲載していますのでぜひご覧ください。

【関連記事】 4 ページ～9 ページ

たか森
カフェより
お届け!!

曾於市の 旬を食べる。

第21食目 チョコっとLove濃厚チョコケーキ

材料 (8cmハート型8個分または18cmのパウンドケーキ型)

板チョコ……………	3枚 (165g)	生クリーム or 牛乳	大さじ1
バター……………	70g	卵……………	2個
小麦粉……………	大さじ3	ラム酒 (お好みで) …	大さじ1
砂糖……………	大さじ2	粉砂糖……………	適量

つくり方

- ① 板チョコは細かく刻み、バターと一緒に湯せんで溶かす。
- ② ①が完全に溶けたら湯せんを外し、砂糖、生クリーム、小麦粉、溶き卵の順に入れそのつどよく混ぜ、最後にラム酒を加える。
- ③ 型に流し入れ空気抜きをし、170℃のオーブン（あらかじめ170℃で予熱しておく）で約30分焼く。
- ④ 竹串を刺して生の生地が付かなければ、あら熱を十分取り、仕上げに粉砂糖を振りかける。



学校の雰囲気を残した店内に個室、キッズルームをご用意。月・木は4種類のカレー専門店として、金、土、日、祝日はお野菜ランチ、生パスタ、ピザなどのカフェメニュー。また、各種スイーツ等を提供しています。詳しくはホームページをご覧ください。

第28回

地域おこし協力隊が行く！

実は隣の「スゴイ人」

曾於市内のスゴイ人にスゴイ人を紹介してもらうこのコーナー。前回のスゴイ人、森園ひとみさんにご紹介いただいたこの方は、「ケアマネジャーとタクシー運転の二種免許もったスゴイ人」とのこと。インタビュアーは、平澤津あやでお届けします。

【今回のスゴイ人】
徳石 裕美 さん



今回、お話を伺ったのは介護福祉士であり、ケアマネジャー（※要支援・要介護と認定された人が適切なサービスを受け、自立した生活が送れるようにケアプランの作成などをするお仕事）の資格をお持ちの徳石裕美さん。

小さい頃から祖父母と共に生活してきた徳石さんが、介護の道を意識し始めたのは中学生の頃。高校進学時に介護の道に進もうと専門科への入学を考えましたが、両親に反対され、普通科に入学。しかし、高校卒業後も福祉への思いは変わることなく福祉の専門学校に進学し、現在まで介護一筋の生活を送っています。

「人と向き合う仕事なので、伝え方や受け止め方の違いで苦難もあるし、『ここまで』と『そこまで』という線引きの難しさがある。大変なことも多いですが、『ありがとう』と声をかけてもらえた時が嬉しくてここまで続けてこれました。今まで祖父母が自分にしてきた事を、今度は私が恩返ししたいんです！」と苦労も笑顔で話してくれました。

「介護タクシーにも興味があった」という徳石さん。森園さんとの縁もあり第二種運転免許を取得。いつかどこかで活かせたらと考えているそう。

誰かに寄り添えるというのは、簡単なようで難しいですね…。「言う」事よりも「聞く」

事を大切にし、私も協力隊として、医療従事者として、もっと一人一人に寄り添える人間になりたいと思いました。



協力隊の活動報告

今年ももう1カ月が経ちましたね！ 早っ！！ 年末は、岩川保育園の園児たちの発表会でアナウンスをするなど、新しいことに挑戦させていただきました！ そして、2019年の第1発目は『張り子部』でひな人形づくり。報告はまた次回！ そして、次は『うどん部』が2月にあります！ 家族参加も大歓迎な「麦踏み」と「しいたけの駒打ち体験」です♪ そお学校への入学は随時受け付けております！ お待ちしてます～

日時 2019年2月16日（土） 10時～ ※雨天時17日に順延

場所 たまり農園

申し込み方法など詳細 曾於市地域おこし協力隊フェイスブックページ
または曾於市教育委員会社会教育課 ☎099-482-5958 まで



2018年12月9日

平澤津あや

特集

あなたの町を 荒らす犯人！

「カカ」イキヨウ「カ」カ

～害獣対策で、庭を、畑を、まちを守る～

有害鳥獣とは…

人畜や農作物などに被害を与える鳥獣。クマ、シカ、イノシシ、カラスなどが市街地や農地に入り込み、何らかの被害をおよぼした場合にいう。

曾於市では、カラス、ノウサギ、タヌキ、アナグマ、イノシシ、シカなどが捕獲されている。ほかにも、鹿児島県内ではアライグマやハクビシン、サルなども捕獲されている事例がある。

平成31年。平成は終わりを迎えることが決まり、新たな時代を感じさせる今もなお、終わらない戦いがある。

それは「有害鳥獣」との戦い。昔から人々は、イノシシやシカなどからの侵入を防ぐ対策に精を出してきました。人々にとって、農作物に大きな被害をもたらすことは死活問題にもなりました。

それは現代でも変わらず、農林水産省による「全国の野生鳥獣による農作物被害状況（平成29年度）」による被害金額は、163億87万円にのぼっています。

この曾於市でも平成29年度の被害総額は1157万円。タヌキやアナグマ、カラス、イノシシにシカなど様々な動物による被害が報告されています。今回は害獣対策の今を、

「知っておいて欲しい 害獣対策3カ条」

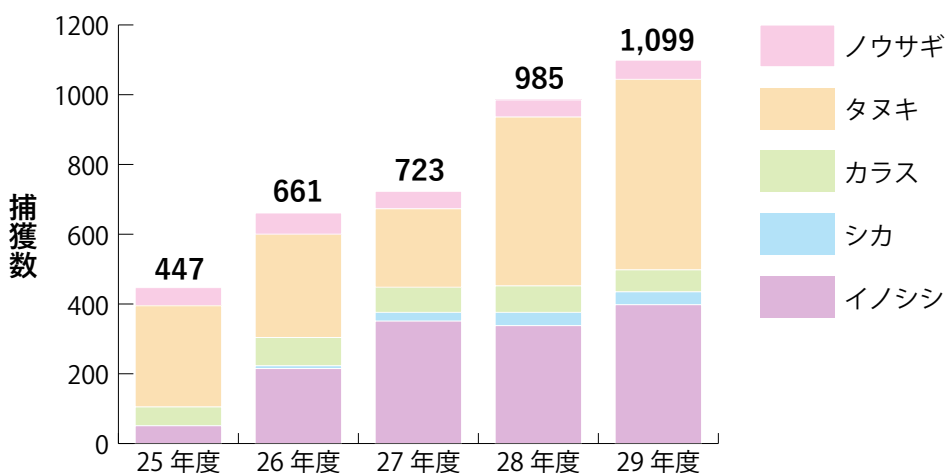
① 誘因除去！

② 捕獲！！

③ 予防！！

に沿ってご紹介します。

曾於市有害鳥獣捕獲実績



害獣対策その1 誘因除去

野生動物の**食料**となるものを**管理・除去**



お話を伺ったのは… 曾於市役所 農林振興課 **澁江 栄作** さん

家庭で出た生ゴミや残った農作物などは、置いてあるだけでおびき寄せる原因になります。

曾於市内の鳥獣被害対応は、農林振興課が行っている。担当者である澁江さんは「被害にあったと連絡をもらったとき、まずは近くに食料を置いていなかったか確認する」と話す。

— 電話で相談などを受けることもあると伺いました。

そうですね。被害にあったとき、どうしていいかわからずご連絡いただくことや、捕獲をお願いしたいと相談をいただくこともあります。

— そういった場合は現地に向かうのでしょうか。

はい、お話を聞いても原因がわからなかった場合は見に行くことがあります。でも「食料を置いていた」というときは、それを止めるように伝え、経過を待つことも。それで解決することもありますよ。

— エサを置いてしまっていた、ということですね。

食料として置いてある認識ではなく、ペットのエサを放置していたり、

生ごみを庭に捨てたり、というのも多いですね。そうすると「エサになる」とは思い浮かびづらい。

— なるほど。わざわざ来るとは思えないというのもあるかもしれないですね。

いつも捨てていると、味をしめてその後、何回も来てしまうので注意が必要ですね。

— 場所を覚えるんですね。

そうですね。例えば、もう収穫も終わって、最後にクズイモを畑の近くの山に捨てる。土に還るからいいかと思つても、それを動物は気づいて食べる。そうしたら、その場所には翌年、子どもを連れてまた来ますね。

— 1年経つても覚えてる…。

しかも、次の年には作物もできているので、その畑にも入られてしまう可能性があります。なので、餌になるようなものを、そのまま捨ててしまうのは絶対にダメです。農地には残さず、深く埋めるなど適切な処理が必要です。



害獣対策その2 捕獲

加害する野生動物を駆除する

お話を伺ったのは…末吉猟友会 会長 鶴田 千俊 さん



より効果的な方法を考えて、
狙い通りに捕まえられた時は嬉しいものです。

「捕獲」といっても、狩猟をするためには狩猟免許を取得し、狩猟者登録を受ける必要がある。「狩猟免許」を持っているのはどんな人たちなのか。今回は末吉の猟友会会長である鶴田さんにお話を聞いた。

——狩猟免許を取得されて鶴田さんはどのくらいになるのですか。

狩猟免許をわたしは猟銃免許が43年目、わな猟免許は4年目になります。取得したあとも、有効期間は3年と決まっていますので、3年に1回は講習を受けて、試験に合格しないとイケないです。

——常に情報を更新しないとイケないんですね。

わなにしても、昔は使えたけど今は使ったら違法、というのがあります。種類も網やくくり、バネなど色々あって、より効果的な方法を常に考えることは必要ですね。

——免許をとろうと思ったのはどんなキッカケだったんですか。

うちは親父も持っていたんです。わなは「猟銃持ってるのに、わな持っていないの」って言われたから悔しくてとりました(笑)。自分たちで考えて、狙い通りに捕まえられた時は嬉しいものですよ。魚釣りとは似た感覚ですね。

——山に入って猟をすることもあったと聞きました。

昨日も仲間と犬猟に行って、50キくらいのイノシシを捕獲しました。犬にイノシシの足跡を嗅がせて、追いかけさせるんです。犬が吠えたらその声の方にいくとイノシシを追い詰めてる。先回りしてそれを撃つ。

——50キとはかなり重たそうですね…。

山の斜面を70キくらい2人で引張って上がりましたよ(笑)。狩猟をやっている人はみんな元気。イノシシは一晩で七山七谷を越えるといえますからね。狩りのときも山中を駆け回ります。うちの会でも最高齢は85歳なんですけど、(50キが先ぐらいを指さして)あのおたくらいいまでならダッシュしてます(笑)。

——すごいですね…。曾於市内にどのくらい、免許を持っている方はいるのでしょうか。

うちの末吉の猟友会で20人。曾於市内で161人かな。わたしが始めたときは、末吉だけで300人くらいいたけど、みんな高齢化で辞める人も多いし、若い人はあまりいないですね。銃の規制も厳しくなったしね。でも、免許を持っている人が少なくなると、有害鳥獣の駆除もできなくなる。必要な資格だと思いますよ。

鶴田さんのとある1日



「つぼ式わな」は体重がかかると底が落ちてワイヤーがかかる仕組み。一式買うと高いので自分で考えて、ゼロからつくることも多いそう。「1回で仕留めない次からは避けられてしまう。だからかかったら絶対外れないよう工夫がいる」



仕掛けたわなの確認に、冬でも2日に1度は向かうという鶴田さん。脱水症状で死んでしまう前に仕留めるため。狩猟期の駆除はボランティアになるが、頼まれて設置したもののまったくかからない場所もあるそう。



山の斜面に設置した「つぼ式わな」の確認。道なき道をすすむ鶴田さん。「野生動物には学習の能力があるからね。変にまわりをキレイにしたりすると、そこは通らなくなりますね」



「かご式わな」は重量もあり、設置するのも一苦労。「ここはずっと置いてあるけど、先月まで4頭かかった。森の奥は休耕地で目の前はいも畑だからよく通るんです」



わなの設置がしてある場所には、札が下がっている。山に入ってみかけたときは、近くにわながあるので注意。札の色は年によって違うそう。



猟友会が駆除のために使うわなの制作や鉄砲の玉などはすべて自費。「趣味でやっていることだから全てはできない。でも、狩猟期間外は市から依頼を受けて駆除できると補助金がでます」

害獣対策その3 予防

農地に接近・侵入させない

曾於市役所 農林振興課 澁江 栄作 さん



柵を立てるなど対策もひとつの手。
「人間は怖い」と思ってもらうことが大事です。

—— 接近・侵入についてはどういった対策があるんでしょうか。

さきほど言った「食料を置かない」というのは最低限の条件で、動物にとって美味しい農作物をつくっていると、防犯柵の設置なども予防のひとつですね。

—— 防護柵とはどういったものでしょうか。

トタンやネットなどで物理的に障壁をつくる「物理柵」と、学習能力からの心理的な恐怖で防ぐ「心理作(電気柵)」があります。ただ、動物もほとんど学習していくのでただ設置すればいいというのではなく、どうしたら効果的なのか考えることも必要です。

—— そういったもので「怖い」と思ってもらうのが、予防になるということですね。

昔は被害も山の近くだけでしたが、人間を怖がらなくなってきたからか、民家周辺でも被害報告が増えています。曾於市は山間部にある

ので元々山から下りてきやすい土地柄でしたが、民家周辺で被害が出始めたのは本当にここ最近のこと。農作放棄地が増え、山間地と耕地との境目がわかりづらくなり、生息域が増えてきているのが、ひとつの原因だと思っています。

—— 環境が変わってくるんですね。

牛舎や豚舎に出るといいうのもよく聞きます。畑を荒らす、ということだけでなく、病気を運んでしまうという危険性も出てきます。

—— 農作物被害だけでなくなる可能性がでてきているということですね。

民家周辺にもどんどん出てくるようになってしまったら、今後は人的被害に発展することも考えられます。大きなイノシシになると60キロあるのもいるので、もしぶつかってることがあれば一大事です。そのために、まずは近づかないよう、侵入しないよう、予防を徹底することが大切です。



チェックリスト

害獣対策 誘因除去 予防

無意識の餌付けをしない

- 落下果実の除去
- 二番穂を処理する
- 冬場の畦畔や法面で青草を出さない
- お墓のお参りがすんだらお供え物は持って帰る
- 収穫しない野菜は、畑にすき込むなど処分する

防護柵の設置

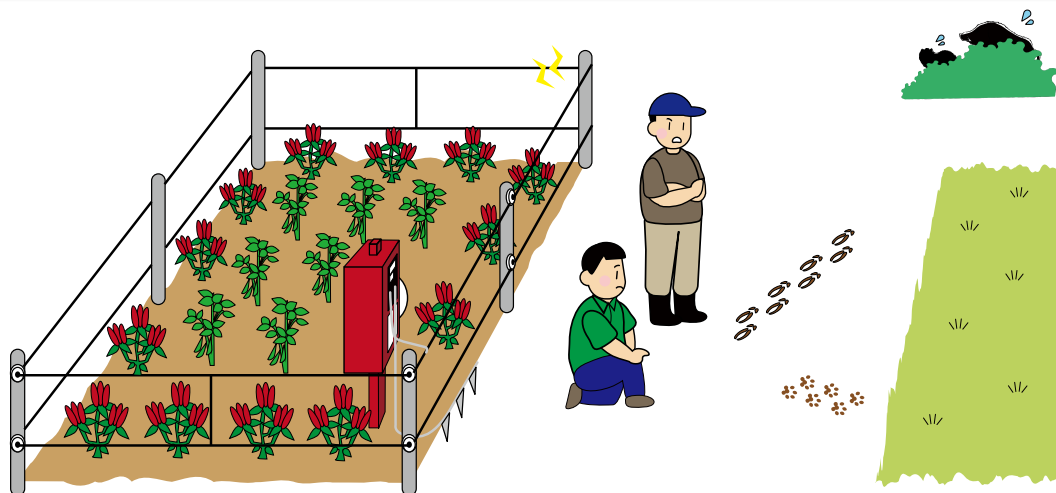
- 動物に応じた効果的な設置をする
- 柵越し・ネット越しの被害がでないよう作物と柵の間隔を十分にとる
- 柵の中の作物がみえないように獣が好まない作物で囲う
- 定期的に柵の管理や改善を行う

農地に近づけさせない

- 耕作放棄地を隠れ場所や住処にしないよう草刈りする
- 野生動物の隠れ場所になりそうな茂みなどをなるべく減らす
- 獣道を見つけたら周囲の草刈りなど対策をする

地域で話し合う

- 被害がでたら集落で情報共有をする
- 出やすい場所など注意ポイントをまとめ
集落点検マップを作成する
- 被害が多い時は農林振興課に捕獲の相談をする
※ 捕獲のためのわな設置などには狩猟免許の取得や申請許可などの手続きが必要です。



曾於市では、狩猟免許取得時の講習費や電気柵設置の負担補助も行っています。
被害にあった時や予防に関するお問い合わせなどお気軽にご相談ください。

曾於市役所 農林振興課 ☎ 0986-76-8808

平成 29 年度決算を項目別で！

曾於市の財政状況をお伝えします。

お問合せ先 財政課 ☎ 0986-76-8803

地方自治法と条例に基づき、年に 2 回の財政状況の公表を行っています。

今回は、12 月 21 日に開催の議会において認定された平成 29 年度の決算状況をお伝えします。

1. 一般会計の概要

まとめ 実質収支は 6 億 3 1 7 2 万円の黒字。

歳入総額は 254 億 948 万円で、28 年度年比 2 億 2377 万円の減額、歳出総額は 246 億 666 万円で、年度年比 4720 万円の減額となり、歳入から歳出を差し引いた形式収支は 8 億 282 万円となりました。結果、30 年度に繰り越すべき財源 1 億 7110 万円を差し引いた実質収支は 6 億 3172 万円の黒字となりました。【表 1】

【表 1】平成 29 年度決算総額

歳入総額	歳出総額	形式収支	繰越財源	実質収支
254 億 948 万円	246 億 666 万円	8 億 282 万円	1 億 7110 万円	6 億 3172 万円

【表 3】一般会計 歳入グラフ

		歳入総額	254 億 948 万 4 千円	100%		
自主財源 30%	①	自主財源	76 億 1,640 万 4 千円	30.0%	市が自ら徴収・収納できる財源	
	②	① 市税	33 億 388 万 7 千円	13.0%	市民税・固定資産税・軽自動車税・市たばこ税	
	③	② 分担金及び負担金	2 億 285 万 3 千円	0.8%	土地改良事業分担金や保育所利用者負担金など	
	④	③ 使用料及び手数料	3 億 2,773 万 3 千円	1.3%	市営住宅の家賃や住民票証明等手数料など	
	⑤	④ 財産収入	1 億 9,127 万 8 千円	0.8%	市の財産貸付料や基金の利息など	
	⑥	⑤ 寄付金	10 億 6,266 万 5 千円	4.2%	思いやりふるさと寄付金など	
	⑦	⑥ 繰入金	12 億 9,993 万 8 千円	5.1%	基金や特別会計からなど繰り入れたお金など	
	⑧	⑦ 繰越金	9 億 7,939 万 4 千円	3.8%	前年度から繰り越されたお金	
	⑨	⑧ 諸収入	2 億 4,865 万 6 千円	1.0%	①～⑦以外の収入	
	依存財源 70%	⑩	依存財源	177 億 9,308 万円	70.0%	国や県からの交付金等や借入による財源
		⑪	⑨ 地方譲与税	2 億 5,563 万 1 千円	1.0%	国税として徴収されたもので国から市へ与えられたお金
⑫		⑩ 地方消費税交付金等	7 億 1,216 万 1 千円	2.8%	地方消費税の一部を人口などにより案分された交付金など	
⑬		⑪ 地方交付税	89 億 5,432 万 9 千円	35.2%	一定の基準により国が交付するお金	
⑭		⑫ 国庫支出金	27 億 3,370 万 4 千円	10.8%	市の特定事業に対して国から交付されるお金	
⑮		⑬ 県支出金	30 億 3,575 万 4 千円	11.9%	市の特定事業に対して県から交付されるお金	
⑯	⑭ 市債	21 億 150 万円	8.3%	公共事業などの財源として国や金融機関から借りたお金		

2. 一般会計歳入

まとめ
前年度と比べて
2億2377万円の減額となった。

28年度に比べ、市税の中では市民税は1219万円の増収、固定資産税は1億531万円の増収となりました。市税全体では1億1445万円の増額となりました。【表2】

主要財源である地方交付税については、普通・特別交付税合計で前年度比4億2614万円の減額となり、国庫支出金の減額などもあったことから、一般会計歳入としては前年度より2億2377万円の減額となりました。【表3】

【表2】市民税内訳

	平成29年度	一人あたり
市民税	12億1380万1千円	33,438円
固定資産税	17億3469万6千円	47,788円
軽自動車税	1億6414万3千円	4,522円
たばこ税	1億9124万7千円	5,269円
総額	33億388万7千円	91,016円

3. 一般会計歳出

まとめ
前年度と比べて
4720万円の減額となった。

歳出で前年に比べ、増額となったのは、主なところで、台風などの災害復旧工事が14億9339万円の増額、ふるさと納税の寄付金推進事業が好調であったことからふるさと納税による事業者委託料が4999万円の増額、誘致企業の工場設置による補助金支給が3892万円増などがありました。前年に比べ減額したものは、臨時福祉給付金が4億4744万円の減額、人件費が2億343万円の減額となりました。

また、主な建設事業として、市道の新設改良工事を6億円、畑かん事業などの県営土地改良事業を2億1千万円、地域振興住宅建設事業を1億1千万円、クリーンセンター改良工事を8千万円それぞれ実施しました。

今後も、効率的で持続可能な財政への転換を目標に、徹底した財政改革に取り組みます。【表4】

【表4】一般会計歳出グラフ

消費的経費 50.7%	①	歳出総額	246億666万5千円	100%	
	②	消費的経費	124億7,313万8千円	50.7%	形を残さない性質の経費
		① 人件費	27億2,941万円	11.1%	市職員の給与や退職金、共済費
		② 扶助費	41億1,053万円	16.7%	社会保障制度に基づく経費
		③ 物件費	33億2,640万7千円	13.5%	人件費・扶助費などを除く消費的な費用
投資的経費 18.2%	④	④ 補助費	19億9,955万6千円	8.2%	団体等の補助に交付する費用
	⑤	⑤ 維持補修費	3億723万5千円	1.2%	公共施設を維持する費用
	⑥	投資的経費	44億8,685万7千円	18.2%	公共事業費や国・県等の公共事業の負担額
		⑥ 普通建設事業費	25億7,814万1千円	10.5%	道路新設、公共施設の改築費などの費用
		⑦ 災害復旧事業費	19億871万6千円	7.7%	災害の原状復帰のための費用
その他経費 31.1%	⑧	その他経費	76億4,667万円	31.1%	消費・投資以外の経費
		⑧ 公債金	32億2,829万4千円	13.1%	市債元金償還と利子支払い経費
		⑨ 繰出金	24億9,131万1千円	10.1%	一般会計から特別会計へ支出される費用
		⑩ 積立金	19億2,706万5千円	7.9%	基金などに積み立てるための費用

4. 資金不足比率【表5】

まとめ 資金不足がないため、比率数値なし

曾於市の水道事業・公共下水道事業・生活排水処理事業の資金不足（赤字）を料金収入等と比較して指標化し、経営状況の悪化の度合いを示すものです。事業会計ごとに算定し、経営状況を判断します。

公営企業会計に資金不足があり経営状況が悪化すれば、市としてその赤字に対処しなければならず、財政運営に大きな影響を与えます。この比率が高くなるほど、料金収入等により赤字を解消することが難しくなるので、経営状況に問題があることとなります。曾於市は資金が足りているため、資金不足比率はありません。

【表5】 資金不足比率

会計名	比率
水道事業会計	-
公共下水道事業特別会計	-
生活排水処理事業特別会計	-
笠木簡易水道事業特別会計	-
経営健全基準	20%

※資金不足がないため「-」と記載

5. 健全化判断比率【表6】

① 実質赤字比率

まとめ 黒字のため、比率数値なし

1年の間に入ってきたお金より使ったお金が多い場合、その余計に使った額は赤字になります。

「実質赤字比率」とは、一般会計のみの赤字の有無を指標化し、財政運営の悪化の度合いを示すものです。これらの比率が高いほど、財政運営が深刻な状況となります。

曾於市の一般会計の実質収支は黒字であり、実質赤字比率はありません。

② 連結実質赤字比率

まとめ 黒字のため、なし

市のすべての会計を連結して市全体としての赤字の有無を指標化し、市全体における収支が健全かどうかの度合いを示すものです。

曾於市の全ての会計の実質収支は黒字であり、連結実質赤字比率はありません。

③ 実質公債費比率

まとめ 5.3%で基準クリア

数値が小さいほど良い

その年度の歳出に占める公債費（借金）や公債費に準ずるものの割合を指標化し、資金繰りの程度を示すものです。この数値が前年度より高くなると、その分、他の歳出を削らなければ支払えないということになります。

曾於市の実質公債費比率は5.3%で、これは県内19市の中でも2番目に小さい数値となっています。

④ 将来負担比率

まとめ 将来負担額を充当可能財源が上回っているため、比率数値なし

一般会計における公債費（借金）や損失補償を行っている第三セクター等に係るものを含め、市が将来的に支払っていく可能性のある実質的な負債額の割合を示す指標です。

曾於市の将来負担額を基金等の充当可能財源が上回っていることから、将来負担費率はありません。

【表6】 健全化判断比率

健全化判断比率	29年度	28年度	県内平均 28年度	早期健全化基準 (イエローカード)	財政再生基準 (レッドカード)
実質赤字比率	-	-	-	12.94%	20.00%
連結実質赤字比率	-	-	-	17.94%	30.00%
実質公債費比率	5.3%	5.5%	7.3%	25.0%	35.0%
将来負担比率	-	-	-	350.0%	

6. 会計別決算状況

まとめ

特別会計・企業会計とともに健全

特定の事業を行うために、一般会計とは別に、特別会計・企業会計があります。各決算状況は「表7」をご覧ください。

最後に

市民の皆様や議会の協力のもと、歳入・歳出の徹底した見直しを進め、人件費の抑制や市債残高の削減などの財政改革の成果により、徐々に財政状況は好転していますが、地方交付税・国県支出金などの依存財源が歳入の7割と高い割合を占めていることなどから、まだまだ厳しい状況にあるといえます。

さらに今後は、学校などの建替事業や公共施設の老朽化に伴う維持補修費の増加、社会保障費の伸びによる扶助金の増加などが大きな負担となる見込みです。

今後も引き続き、行政改革を継続し、歳入に見合った歳出の適正化を図り、健全な財政運営に努めてまいります。

【表7】平成29年度会計別決算状況

会計		歳入決算額	歳出決算額
特別会計	国民健康保険	67億2,320万8千円	64億8,032万6千円
	後期高齢者医療	5億8,868万1千円	5億8,376万1千円
	介護保険	55億7,083万3千円	52億8,108万1千円
	公共下水道事業	1億8,477万9千円	1億7,535万1千円
	生活排水処理事業	9,025万8千円	8,971万1千円
	笠木簡易水道事業	4,731万8千円	1,305万9千円
	合計	132億507万7千円	126億2328万9千円
水道事業会計 (企業会計)	(収益的)	5億4,723万5千円	4億8,705万6千円
	(資本的)	7,000万円	2億7,646万3千円
		資本的収入額が資本的支出額に対し不足する額は、過年度分損益勘定留保資金や地方消費税資本的収支調整額等により補てんしました。	

曾於市を一般家庭にたとえてみると

平成29年度一般会計決算の収入と支出の状況について、市の一世帯当たりの平均所得である年額490万6千円(平成27年市町村民所得推計より)の家計に置き換えてみました。

給与収入(市税)など家族で稼いだお金だけでは支出の全てをまかなえず、親からの援助(地方交付税や国県支出金)や借金が必要な状況にあります。また、今後、医療費(扶助費)は、増加するものと見込まれるので、食費(人件費)や光熱水費(物件費)等を切りつめるなど、努力しなければなりません。

●収入●

項目	金額	構成比
給料(市税)	63万8千円	13.0%
パート収入やアパートの家賃収入等 (使用料手数料、諸収入等)	39万3千円	8.0%
預金の取り崩し(繰入金)	25万1千円	5.1%
前年度からの繰越金(繰越金)	18万9千円	3.9%
親からの援助(地方交付税、国県支出金等)	302万9千円	61.7%
借金(市債)	40万6千円	8.3%
合計	490万6千円	100.0%

※()は、決算上の区分を表しています。

自主財源…地方公共団体が自主的に調達できる財源。地方税・手数料・使用料・財産収入・寄付金など。

依存財源…地方公共団体などが、国や県などに依存するかたちで調達する財源。地方交付税のほか国庫支出金・地方譲与税・都道府県支出金など。

●支出●

項目	金額	構成比
食費(人件費)	52万7千円	11.1%
光熱水費、日用雑貨(物件費)	64万2千円	13.5%
医療費(扶助費)	79万4千円	16.7%
ローンの返済(公債費)	62万3千円	13.1%
子どもへ仕送り(繰出金)	48万1千円	10.1%
家の新築増改築費、自動車等の購入 (投資的経費)	86万7千円	18.3%
自治会費、サークル費(補助費等)	38万6千円	8.1%
定期預金(積立金)	37万2千円	7.8%
家などの修理(維持補修費)	5万9千円	1.3%
合計	475万1千円	100.0%

平成30年度への繰越金[収入-支出]

15万5千円

1/7 五穀成就を祈り鬼が大暴れ！鬼追いが開催



1月7日、末吉町深川の熊野神社で鬼追い（県指定無形民俗文化財）が行われました。鬼追いは、仏に罪を告白し悔い改め、国家安泰や五穀成就を祈る仏教行事です。鬼が暴れるほどその年は、五穀豊穣になるといわれています。

当日は、ひよつとこ踊りと鬼神太鼓の奉納演奏が行われたのち、鬼追いがスタート。進行役が「打たんか！叩かんか！」と叫ぶ中、3匹の鬼たちは神社領域を縦横無尽に暴れ回りました。御幣を手にした鹿児島市の女性性は「想像を超える暴れ鬼で驚いた。今年1年、健康に過ごせそうです」と話しました。

12/12 ソウウーマンファーマーズ Soo Woman Farmers を設立



12月12日、たからべ森の学校で若手女性農業者の会「ソウウーマンファーマーズ」の設立総会が開催されました。

この会は、曾於市において家事や子育てをしながら農業に励む女性農家さんが交流し、相談や息抜きができる場を目指してこのたび設立されました。元気な女性農家さんの姿も発信できるように、今後様々な活動を実施していきます。

入会をご希望の方は農林振興課までお問合せください。

☎ 0986-76-8808

12/9 吹奏楽フェスティバルを開催



12月9日、末吉総合センターで曾於市吹奏楽連盟主催の「第8回曾於市吹奏楽フェスティバル」が開催されました。

当日は、末吉小・岩川小・財部小・末吉中・大隅中・財部中・曾於高校・メセナ楽団の8団体が参加し、日頃の練習の成果を披露しました。

最後に「ふるさと」を全体で合唱・合奏し、会場が一体となりました。講師の内間安明先生は「工夫を凝らし、すばらしい演奏をしていました。これからも演奏を楽しんでほしい」と話しました。

12/17 W杯での活躍が期待



12月17日、ラグビー日本代表でサントリーサンゴリアスに所属する中村亮土さん（鹿児島市出身）が市長室に来られました。ご両親が財部町出身で曾於市に縁のある中村さん。父親の影響で高校からラグビーをはじめ、鹿児島実業では花園に2度出場。その後、帝京大学に進学し日本一を4回経験しています。

中村さんは「ラグビーワールドカップ2019日本大会では、活躍できるように頑張ります」と話しました。

12/16 P R大使がサッカー大会を開催



12月16日、末吉栄楽公園グラウンドで第1回GO杯キッズサッカー大会が開催され、市内外から16チームが参加しました。

この大会は、市PR大使で愛媛FC（J2）に所属する西田剛さんが「サッカーを通して地元へ恩返しをしたい」との思いから初めて行われたものです。

西田さんは「来年も開催したい。J2に昇格した鹿児島ユナイテッドFCとの試合も鴨池であるのでぜひ観に来てください」と話しました。

12/22 ボーイスカウトが募金活動



12月22日、市内のボーイスカウト曾於第6団がスパーなど4カ所で歳末助け合い募金活動を行いました。

この奉仕活動は、同団が発足した昭和44年から毎年行われており、今回で49回目。当日は約20名の団員が募金を呼びかけ、集まった募金は共同募金とユニセフに寄付されました。

同団の大曲海音さんは「募金に協力いただき、ありがとうございます。募金が世界の子どもたちに届くことを願います」と話しました。

12/19 米自慢コンテスト表彰式が開催



12月19日、市長室で「第11回曾於市米自慢コンテスト」の表彰式が行われました。

審査は2つの部門に分かれており、合計で59展の応募の中から最優秀賞、優秀賞の4名が表彰されました。

部門別受賞者は次のとおりです。

【普通作の部】※敬称略
最優秀賞 富岡みどり（財部町）
優秀賞 大石明美（財部町）
【減農薬・無農薬の部】※敬称略
最優秀賞 渡邊忠夫（大隅町）
優秀賞 竹下一成（大隅町）

12/26 豎山さんが大臣表彰を受賞



12月26日、市長室で平成30年度地縁による団体功労者総務大臣表彰の伝達式が行われました。これは、自治会等の代表者として長きにわたり在職し、地域社会の維持や形成に顕著な功績があった方に贈られるものです。曾於市で初めての総務大臣表彰を受賞した豎山哲郎さんは、新町自治会長（末吉町）を長きに渡り務め、河川清掃等の地域活動にも尽力されました。市長は「これからも市の円滑な行政運営にお力添えをお願いします」と話しました。

12/25 日本茶品評会での受賞を報告



12月25日、日本茶アワード2018でファイナルプロダクト賞を受賞した又木建文さん（末吉製茶工房）が市長へ報告に来られました。全国から393点の出品があり、この賞は上から4番目の賞。従来の品評会の審査とは異なり、見た目は除外して、消費者目線の味と香りのみで審査されます。又木さんは「この賞をきっかけに曾於市産のお茶を全国に広めていきたいです」と話しました。受賞茶「郷里の華」は松島屋（末吉町）やインターネットで購入できます。

1/10 出合いをサポート



1月10日、市長室で婚活サポーターの委嘱状交付式が行われました。市では、結婚を希望する独身男女の出合いをサポートする婚活サポーター事業を実施しています。今回委嘱したのは、神崎陽子さん、山中ミチ子さん、吉廣光子さんの3名。出合いの相談や仲介、異性の紹介などを行い、他の婚活サポーターと連携したイベントなども開催していきます。婚活サポーターの3名は「多くの男女が結ばれるよう頑張っていきます」と話しました。

1/10 柳迫小児童が人文字で110番



1月10日、柳迫小学校で正しい通報の仕方を学ぶ110番教室が行われました。全校児童79人が校庭に「柳迫」の人文字を作成。児童を代表して6年生の横山愛華さんが「110番宣言」を読み上げ、安全で安心な社会づくりを宣言しました。当日は、柳迫公民館の方々が曾於警察署員なども参加。一日署長を務めたミスター弥五郎の竹之内将二さんは「不審者を見つけたらすぐに通報してください」と子どもたちへ呼びかけました。

1/3 夢や希望を胸に！ 成人式が開催



末吉地区



大隅地区



財部地区



成人式実行委員

1月3日、末吉総合センターで平成31年曾於市成人式が開催されました。今年の新成人は367人で279人が出席。真新しいスーツや鮮やかな振り袖に身を包み、それぞれが夢や希望を胸に大人の第一歩を踏み出しました。式では、新成人を代表して奥野茉優さんが「本日を無事に迎えることができたのは、今まで一番に応援し愛情を持って支えてくれた家族、助け合った友人やご指導をくださった先生方のおかげだと感謝しています。これからは自覚と責任を持ち、ますます精進していきます」と決意を述べました。

式典終了後には実行委員企画事業が行われ、市内のダンスグループ『SYBダンスカンパニー』がパフォーマンを披露。『U・S・A』などのお馴染みの曲が流れるとステージで一緒に踊る新成人も登場し、大いに盛り上がりました。また、恩師からのビデオレターが流れると会場からは驚きの声や当手を懐かしむ声が上がりました。

会場の外では、旧友と写真を撮るなど久しぶりの再会を楽しんでいました。



きらり 男みんな女 コーナー

第18回

このコーナーは、曾於市に住む鹿児島県男女共同参画推進員が、曾於市のいろんな方々にインタビューするコーナーです。

自分ができる範囲で、 世の中に貢献したい

大隅町岩川別府^{びゅう}
牧之瀬 和子さん

今回は、曾於市コミュニティFM放送のパーソナリティでおなじみの牧之瀬和子さんにお話を伺いました。

FMラジオ、ボランティアガイド、統計調査員と色々な仕事をされているんですね

FMは3年目になりました。20年以上有線放送に携わっていたのが縁で開局からスタッフとして働いています。はじめは不安でしたが、マイクの向こうに聴いている人がいると思うと、普段話している感じで話せますね。

ボランティアガイドは平成23年からやっています。子どもも手を離れ、何かできる仕事がないかと考えていたのでラッキーでした。昔、バスガイドの仕事をしていたので活かしたいというのもありました。

統計調査員の仕事は家計調査を10年間やり遂げました。現在は労働力調査を平成22年から続けています。複数の調査を掛け持つこともあり、大変ですがやりがいのある仕事です。

複数の仕事を持つことで、苦労したことが多かったことは？

苦労はないですね。FMの仕事で

朝が早いことくらいかな。開局して1年間は毎朝3時に起きていました。今も3時半とか4時には起きていますよ。朝が早いので、夜9時には眠くなりますね(笑)。困ったことはそれくらいです。

時々家族に負担をかけてしまうこともあります。理解や協力をお願いします。忙しい時は主人が「体を悪くすっど」と心配してくれるんですが、「仕事は仕事だから」と反対を押し切って行くので、最近は諦めたみたいですよ(笑)。

よかったことは？

ガイドや統計調査をやっていると市内を歩き回ることが多いので、ラジオ番組で話すネタの情報収集ができます。統計調査中に「ラジオに出ている人だよね!」と声をかけてもらうこともありますね。

多くの人とのふれ合いや皆さんの笑顔を見ると、どの仕事もやってよかったと思います。得意の鹿児島弁でガイドをされるとお客さんも喜んでくれて、これまで何十回とやっています。ガイドの仕事で楽しくなかったことはありません。市民祭の司会もやらせていただいて、お客

さんに「すごく楽しかった。また来年も来るからね!」と言ってもらった時は嬉しかったですね。

今後の目標を教えてください

統計調査員の表彰で藍綬褒章^{らんしゅうほうしょう}を受章することです。そのためにも10年くらいは頑張らないと。

周りからは「大変でしょう」「疲れないの」とよく言われます。自分で好きなことをしているから、疲れたとかってというのは全くなく、かえって元気が出ます。人から見ると「なんでもあそこまでするんだろう!」って思われるかもしれませんが、でも、これが私の生きがいで、ストレス発散になっています。

「外に出て色々やってみることで、自分にできることや得意なことを見つけてどんどん伸ばしていける。能力があるのに閉じこもってはいけません!」と牧之瀬さん。まさに「男女が個人として能力を発揮」できる男女共同参画社会づくりに必要な考え方ですね。今後も明るい笑顔と元気な声で、曾於市を盛り上げてく

【取材】

馬場雅子 島子正一郎
牧元宝治 末永順子

2月16日(土)~20日(水)は県下一周駅伝大会!

地元を走る選手を
応援しよう!

始まる 県下一周駅伝

第66回大会



4日目 2月19日(火)
郷土入り コース案内図

年に一度の「鹿児島県下一周駅伝大会」。今年も各地区12チームが優勝を争い、5日間かけて県内を走り抜けます。4日目は曾於市を通り抜けるので、ぜひ沿道で曾於チームに声援を送りましょう！コースは上の地図をチェック。各中継所の通過予定は下の時間を目安に。

第1中継所 (国分上野段)	9時31分発	第4中継所 (末吉交番)	11時08分発
第2中継所 (帯野公民館下)	10時03分発	第5中継所 (大隅合同庁舎)	11時35分
第3中継所 (商工会財部支所)	10時36分		



四俣 勇人さん

自分は初のキャプテンですが、チームの雰囲気は伸び伸びとして良い感じですよ。今年は強い高校生が入ってきているので、県下一周でも普段通りの力を出せればすごく良いですね。エース級の選手も帰ってきてきて、ベテランも強い。みんなでうまく良い流れをつくれる粒揃いだと思います。日間優勝を狙えるメンバーが揃っています。郷土入りは僕たち選手にとって、たくさんの方の応援をいただける特別な一日。一杯走りますのでご声援よろしくお願いします。

キャプテンに聞く！
今年はどうでしょう!?

曾於市立図書館本館（末吉） ☎ 0986-28-8051 曾於市立図書館大隅分館 ☎ 099-482-2410
 曾於市立図書館財部分館 ☎ 0986-72-1111（内線 3440）
 図書館の情報はホームページからも ♪ <http://soocity-library.jp>

新着本のお知らせ

本館（末吉）

【一般書】

『キンモクセイ』
『水曜日の手紙』

今野 敏
森沢 明夫

【児童書】

『たまねぎとはちみつ』
『昨日のぼくのパーツ』

瀧羽 麻子
吉野 万理子

【絵本】

『とろとと』
『まめとすみとわら』

内田 麟太郎
せな けいこ



一般

『ばけばけ』
那須 正幹



児童

『いいね!』
筒井 とみみ

大隅

【一般書】

『海近旅館』
『聖者が街にやって来た』

柏井 壽
宇佐美 まこと

【児童書】

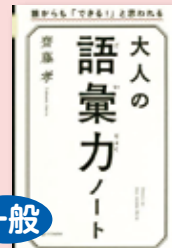
『君型迷路図』
『クローンダッグ』

久米 絵美里
今西 乃子

【絵本】

『カレンダーでんしゃがやってくる!』
『わたしのおじさんのロバ』

丸山 誠司
トビー・リドル



一般

『大人の語彙カノート』
齋藤 孝



絵本

『100年たったら』
石井 睦美

財部

【一般書】

『パズラクション』
『されど私の可愛い檸檬』

霞 流一
舞城 王太郎

【児童書】

『魔法のフラワーショップ 4』
『ぼくらの災害サバイバル BOOK「地震」「水害」』

ジーナ・マイヤー
国崎 信江

【絵本】

『もももすももも』
『ほしじいたけほしほあたけ』

新井 洋行
石川 基子



一般

『アリバイ崩し承ります』
大山 誠一郎



絵本

『やまもりラーメン』
赤川 明

2月のおはなし会 ご案内

本館（末吉）

「ちゃいはな」絵本の読み聞かせや手あそび歌
毎週土曜日（2, 9, 16, 23日）午後2時から

「おひぎでよんで」
27日（水）午前11時から

「夢劇場」工作とおはなし
24日（日）午後2時から

休館日 毎週月曜日・第3水曜日

毎月23日は10冊貸出できます

大隅

「トトロ」
今月はお休みです

財部

「祝子（はふりこ）」
2日（土）午前11時から



私がおすすめする本は、ビブリア古書堂の事件手帖という本です。
 この本は、人見知りの古本屋の菓子という女性が、客が持つてくる古書に関することについての謎や秘密を次々と解いていく小説です。
 この中に出てくる古書は本当にある本で、読んでいて今まで知らなかった本などに出会えることもあるかもしれません。自分分が知っている本が出てきたりするものがあつたら、とても楽しみながら進めることができるとは思いません。ぜひ読んでみてください。

『ビブリア古書堂の事件手帖』 三上延



曾於高校2年
津曲省吾さん

とっておきの本、
教えます。

平成30年度曾於市小中学校読書感想文コンクール

最優秀・特選者 決定!

平成30年11月22日、平成30年度曾於市小中学校読書感想文コンクールの審査が行われ、下記のとおり決定しましたのでご紹介します。

◆小学1年生の部

最優秀 財部小 せとぐち はるき
特選 諏訪小 かいえだ こうたろう
特選 菅牟田小 やました まなと

◆小学2年生の部

最優秀 財部北小 かみむら そうたろう
特選 光神小 こおりやま あゆ
特選 財部小 ひがしまる ひかり

◆小学3年生の部

最優秀 光神小 肝付 ゆう太
特選 岩北小 とくしげ のどか
特選 岩南小 丸鶴 りお
特選 笠木小 平田 れあな

◆小学4年生の部

最優秀 笠木小 豊留 愛美
特選 岩川小 加藤 めい
特選 月野小 岩下 優花

◆小学5年生の部

最優秀 末吉小 白尾 真莉
特選 末吉小 上東 勇翔
特選 大隅北小 橋元 冴羽
特選 財部北小 栗山 愛理

◆小学6年生の部

最優秀 中谷小 下川 幸慎
特選 末吉小 永窪 望乃華
特選 大隅北小 二宮 和香葉

◆中学1年生の部

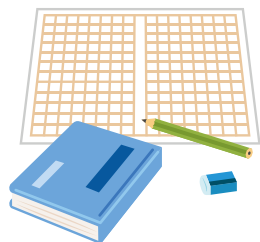
最優秀 末吉中 稲田 煌明
特選 末吉中 蕨野 美海
特選 大隅中 柏木 華乃

◆中学2年生の部

最優秀 末吉中 川崎 愛美留
特選 末吉中 松本 陽菜
特選 大隅中 村山 世莉奈

◆中学3年生の部

最優秀 大隅中 原田 陽翔
特選 大隅中 三坂 佳賞
特選 財部中 平田 桜子



Notice
2019. 2

教育委員会だより

by 教育委員会 学校教育課 ☎ 099-482-5957

子どもたちの学ぶ力を伸ばすためには、家庭での学習もとても重要です。そこで、教育委員会で作成した「家庭学習のすすめ」から、子どもたちを伸ばす家庭学習の3つのポイントについてお知らせします。今回は「Point 2 宿題から自主学習へ広げましょう」です。

Point2 宿題から自主学習へ広げましょう！

宿題から自主学習へ。学びの習慣を身に付けさせましょう。

与えられた宿題だけではなく、自分から課題を見付けたり、興味があることを調べたりする自主学習を通して、学び意欲と主体性が高まります。自主学習の習慣が身に付くまで、見届けをしっかりとほめてあげましょう。

STEP1 宿題は確実に！ 家庭学習での関わり方

学 年	保護者の関わり方の例	学習時間の目安
小学校 1・2年	・保護者の目の届く場所でさせましょう。音読を聞いてあげましょう。 ・最後までできた時は、しっかりほめましょう。	20分 以上
小学校 3・4年	・内容が難しくなりつまずきが出始めます。状況を把握しましょう。 ・苦手なところができるようになったら、しっかりほめましょう。	(学年) ×
小学校 5・6年	・自分なりに考えて計画的に学習を進めているかを確認しましょう。 ・宿題や自主学習ノートを点検し、感想などを伝えましょう。	10分以上
中学校 1・2年	・家庭での時間の使い方について話し合い、約束を決めましょう。 ・進路について親子で話し合い、早く目標を定めましょう。	90分 以上
中学校 3年	・目標の実現に向けて努力している姿をしっかり見守りましょう。 ・進路を見据えた学習ができていくかを確認しましょう。	2時間 以上

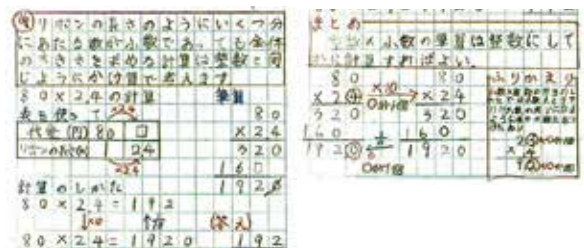
集中力が大事！

最近、「ながら勉強」をしている子どもたちが増えています。テレビをみながら、スマホをしながらの「ながら勉強」は時間ばかりかかって、脳も休止状態です。学力向上に必要なのは、時間でなく「集中力」です。

STEP2 自主学習① まずは授業の復習や予習から始めよう

復習の自主学習ノートの例

「めあて」と「振り返り」のある復習ノートです。今日の授業で習ったところを、もう一度お家で復習します。



STEP3 自主学習② 興味や関心のあるテーマで学習しよう

取組例

- 新聞を読んで、社説を要約したり、興味を持った記事の感想を書いたりする。
- 詩や俳句、短歌をつくる。
- 漢字の成り立ちについて調べる。
- 歴史上の人物について調べる。
- 発明・発見について調べる。
- 慣用句や重要語句をまとめる。
- 20分間読書に取り組む。
- 発展問題や入試問題を解く。

自主学習のポイント

- ① 始めに、学習のねらいやテーマを書くと目的がはっきりします。
- ② 終わりに、まとめを書くと、取り組んだ成果を振り返ることができます。

2月
2019

子育てふれあいひろば

by 曾於市子育て支援センター ☎ 0986-76-6565

日	月	火	水	木	金	土
					1	2
3	4	5 育児講座 おひるね アート	6 子育てひろば ゲームを しよう	7 親子ふれあい遊び わらべうた・ ゲームをしよう	8	9
10	11	12 育児講座 フラワー アレンジメント	13 子育てひろば 自由遊び	14 親子ふれあい遊び 身体測定・ 健康相談	15	16
17	18 0歳児デー	19 子育てひろば クレヨンで 遊ぼう	20 育児講座 親子ピクス	21 親子ふれあい遊び お雛様を作るう・ 英語・誕生会	22	23
24	25	26 子育てひろば お雛様を 作るう	27 子育てひろば お雛様を 作るう	28 育児講座 パクパク クッキング		

【時間】

- 子育てひろば 午前10時～11時30分
- 親子ふれあい遊び 午前10時～11時30分
- 育児講座 午前10時～11時30分

【場所】

- 岩川地区農業構造改善センター
- 生きいき健康センター
- 財部保健福祉センター



キッズルーム開放

- 月曜日～金曜日 午前10時～午後3時
- 育児相談 月曜日～金曜日 午前9時～午後4時

育児講座「おひるねアート」

2/5 (火) 岩川地区農業構造改善センター
講師：鹿倉元子さん（おひるねアート協会認定アーティスト）
赤ちゃんに小物などをつけてお母さん方で撮影できます。お気に入りの洋服でお越しください。

育児講座「フラワーアレンジメント」

2/12 (火) 岩川地区農業構造改善センター
講師：片平幸美さん
申込期限：2月4日（月）～8日（金）まで
定員：10組
材料費：800円

【身体測定・健康相談】

2/14 (木) 生きいき健康センター
どれだけ大きくなったか身長、体重測定を行います。保健師による健康相談もあります。
※母子手帳をご持参ください。

「0歳児デー」

2/18 (月) 生きいき健康センター
時間：午前10時～午前11時30分
対象：1歳未満の親子（曾於市在住）
みんなで楽しくおしゃべりしながら過ごしましょう。

育児講座「親子ピクス」

2/20 (水) 財部保健福祉センター
講師：田鍋いずみ先生（OKJインストラクター）
親子で一緒にふれあい、楽しみながら運動します。動きやすい服装でお越しください。
※水分補給用の飲み物をご持参ください。

育児講座「パクパククッキング」

2/28 (木) 生きいき健康センター
講師：市役所栄養士の山川友莉恵さん
時間：午前9時30分～午前11時30分
申込期限：2月18日（月）～22日（金）まで
対象：離乳食完了児の親子（1歳6カ月～）
準備物：エプロン、三角巾

※各育児講座を詳しく知りたい方は「子育て支援センター」までお問い合わせください。

Series 国民年金 便利でお得な口座振替を利用しませんか？

by 市民課・各支所地域振興課 本庁 ☎ 0986-76-8805 大隅 ☎ 099-482-5923 財部 ☎ 0986-72-0934
鹿屋年金事務所 ☎ 0994-42-5121 (はじめに音声ガイドが応答します)

国民年金保険料の納付方法には、現金(納付書)・納付・口座振替・クレジットカード納付があります。通常は翌月末が納付期限となりますが、前納(前払い)すると保険料の割引を受けられます。

▽現金(納付書)・クレジットカードでの納付方法

- ① 翌月末(通常)
- ② 6カ月前納(4月～9月・10月～翌年3月)
- ③ 1年前納(4月～翌年3月)
- ④ 2年前納(4月～翌々年3月)

※①～③の納付書については年度初めに自動的に送付されますが、④の納付書を発行する場合やクレジットカード納付を希望される場合は、お申出が必要です。詳しくは鹿屋年金事務所または市役所年金担当窓口へお尋ねください。

▽口座振替の方法

- ① 翌月末(通常)
- ② 当月末(早割)
- ③ 6カ月前納(4月～9月・10月～翌年3月)
- ④ 1年前納(4月～翌年3月)
- ⑤ 2年前納(4月～翌々年3月)

※新年度より、口座振替やクレジットカードで前納(6カ月・1年・2年)を希望される方は、**2月末日**までにお申し込みください。

※クレジットカードの前納割引額は、口座振替ではなく現金納付の前納割引額が適用されます。

※平成32年度の保険料月額額は16,540円です。

平成31年度 保険料 比較表	1カ月ごとに払う		6カ月まとめて払う (通常 98,460円)		1年分まとめて払う (通常 196,920円)		2年分まとめて払う (通常 395,400円)	
	通常 (現金・口座) 翌月末	早割 (口座のみ) 当月末	現金	口座振替	現金	口座振替	現金	口座振替
保険料	16,410円	16,360円	97,660円	97,340円	193,420円	192,790円	380,880円	379,640円
割引	—	50円	800円	1,120円	3,500円	4,130円	14,520円	15,760円

※同じ毎月納付でも、口座振替の早割(当月末)を利用すると、通常の翌月末納付と比べ、1カ月で50円、1年で600円安く納付することができます。お申込み・詳細については年金事務所または年金担当窓口へお尋ねください。

鹿屋年金事務所による移動相談

※相談は無料ですが予約が必要です。枠に限りがありますので、早めにご予約ください。

期日	時間	場所	予約先
2月7日(木)	午前10時～午後3時	本庁(末吉)1階会議室	本庁 国民年金係 ☎ 0986-76-8805
3月7日(木)		大隅支所別館2階大会議室	大隅支所 市民係 ☎ 099-482-5923

※鹿屋や都城の年金事務所へ直接相談に行かれる方も、Tel 0570-05-1165へ必ずご予約をお願いします。

※相談内容につきましては、年金請求についてのご相談を優先します。予めご了承ください。

Series 税チャンネル 配偶者控除と配偶者特別控除の改正について

by 税務課・各支所地域振興課 本庁☎ 0986-76-8804 大隅☎ 099-482-5922 財部☎ 0986-72-0932

平成 31 年度分個人住民税に係る配偶者控除および配偶者特別控除の取扱いが次のとおり変わりました。

- ①配偶者特別控除の対象となる配偶者の合計所得金額の上限が下表のとおり引き上げられます。
- ②納税義務者の合計所得金額が 900 万円（給与収入で 1,120 万円以上）を超える場合、配偶者控除および配偶者特別控除の額が納税義務者の合計所得金額に応じて下表のとおり減少します。

配偶者控除	配偶者の合計所得金額	配偶者の給与収入金額	納税義務者の合計所得金額 ※（ ）内は給与収入のみの場合に対応する収入金額		
			900 万円以下 (1,120 万円以下)	900 万円超 950 万円以下 (1,120 万円超 1,170 万円以下)	950 万円超 1,000 万円以下 (1,170 万円超 1,220 万円以下)
			控除額		
	38 万円以下	103 万円以下	33 万円	22 万円	11 万円
		老人控除対象配偶者	38 万円	26 万円	13 万円
配偶者特別控除	38 万円超 85 万円以下	103 万円超 150 万円以下	33 万円	22 万円	11 万円
	85 万円超 90 万円以下	150 万円超 155 万円以下	33 万円	22 万円	11 万円
	90 万円超 95 万円以下	155 万円超 160 万円以下	31 万円	21 万円	11 万円
	95 万円超 100 万円以下	160 万円超 166 万 8 千円未満	26 万円	18 万円	9 万円
	100 万円超 105 万円以下	166 万 8 千円以上 175 万 2 千円未満	21 万円	14 万円	7 万円
	105 万円超 110 万円以下	175 万 2 千円以上 183 万 2 千円未満	16 万円	11 万円	6 万円
	110 万円超 115 万円以下	183 万 2 千円以上 190 万 4 千円未満	11 万円	8 万円	4 万円
	115 万円超 120 万円以下	190 万 4 千円以上 197 万 2 千円未満	6 万円	4 万円	2 万円
	120 万円超 123 万円以下	197 万 2 千円以上 201 万 6 千円未満	3 万円	2 万円	1 万円
123 万円超	201 万 6 千円以上	0 円	0 円	0 円	

※納税義務者の合計所得が 1,000 万円を超える場合は、適用できません。

Notice
2019.2

市民提案型地域づくり事業の募集について

by 本庁 総務課 ☎ 0986-76-8801 大隅 地域振興課 ☎ 099-482-5921 財部 地域振興課 ☎ 0986-72-0931

市民自らの提案による地域づくり活動等に対して最大20万円の補助金を交付します。

地域おこし活動や、伝統文化の継承、イベントの開催など様々なものに活用できます。

※今回から2回に分けて募集を行います。
対象 NPO法人、任意団体、学校の部活動等のほか、この補助金の活用のため新しく設立をする団体でも構いません。また、異なる事業であれば、過去に実施された団体でも構いません。

補助金額
●自由な提案により行う事業（テーマ自由型事業）
▽1年目は対象経費の90%で上限20万円
▽2年目以降は補助率、上限が変わります。

事業例
▽地域の道路に花壇を造り、花を植えて景観づくりを行う事業
▽中高生を対象に吹奏楽の講師を招いて指導を受けたり、演奏会を行う事業
▽公民館で十五夜行事や餅つきを行い、地域住民の幅広い交流を図る事業
▽鹿児島島の方言を調査・研究し、出前講座等を行い文化の継承を行う事業

●市が指定したテーマで行う事業（テーマ指定型事業）
【指定テーマ】
・多文化共生事業（異文化交流、外国人支援など）
・定住促進事業（婚活支援、移住促進など）

▽対象経費の100%およびイベント参加者の飲食費の50%の額で上限20万円

申込期限

▽1回目 平成31年3月22日（金）まで
※2回目は7月～9月頃の予定です。

受付場所

▽本庁総務課 施策推進室 地域協働・行政改革推進係

▽大隅支所地域振興課 地域振興係
▽財部支所地域振興課 地域振興係

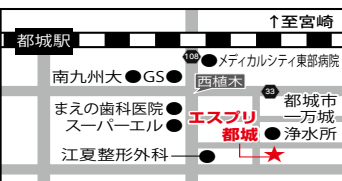
※詳細については、市ホームページをご覧ください。か担当課へお問い合わせください。

※平成31年度当初予算確定前に掲載してありますので、募集内容に変更がある場合もあります。

広告

住宅型有料
老人ホーム

エスプリ都城



- ◆介護福祉士資格 月給 235,000円
- ◆ヘルパー資格 月給 220,000円
- ◆夜間パート 当直1回 22,000円
- ◆介護福祉士資格 時給 1,250円
- ◆ヘルパー資格 時給 1,200円



随時見学
OK!!

入居者募集中
気軽にお問合せください

お問合せ



エスプリ都城

TEL 0986-53-3636

〒889-1912 三股町大字宮村字一万城2751-25

エスプリ都城



Notice 2019.2

育英奨学生の募集について

by 大隅 教育委員会総務課 ☎ 099-482-5956 末吉分室 ☎ 0986-76-8814 財部分室 ☎ 0986-72-0945

奨学生の資格

▽保護者が2年以上市内に住所を有し、今後も居住する見込みであること

▽世帯全員の総所得が600万円以内であること

▽高等学校等、短期大学等または大学等に在学し、学校長の推薦があること

▽貸与の期間が2年以上であること

▽入学支度金の貸与を受ける場合は、市外の寮・アパート等に居住（予定含む）すること

申請期間

▽平成31年2月1日（金）～平成31年3月29日（金）

貸与額

●入学支度金

▽1回に限り50万円

※3月中の支払は平成31年3月11日（月）までの申請に限りです。

●育英奨学資金

▽高等学校等に在学する方 月額1万円（年額12万円）

▽短期大学等および大学等に在学する方 月額4万円（年額48万円）

申請書類の設置場所

▽教育委員会総務課（大隅支所3階）

▽教育委員会末吉分室（末吉中央公民館内）

▽教育委員会財部分室（財部中央公民館内）

※詳細については、市ホームページをご覧ください。か教育委員会総務課へお問い合わせください。

Notice 2019.2

第3子出産祝金のお知らせ

by 財部 福祉事務所 ☎ 0986-72-0936 本庁 介護福祉課 ☎ 0986-76-8807 大隅 保健福祉課 ☎ 099-482-5925

市では、少子化対策の一環として第3子以降に生まれたお子さんに対して、1人あたり10万円の祝金を支給します。

受給資格

曾於市の住民で出産後3カ月以上、曾於市に生活の根拠を置いている方

申請書

本庁および各支所に申請書がありますので、必要事項をご記入のうえ、提出してください。

なお、申請してから支給までは約3カ月間かかります。

※写真は平成30年12月19日に本庁と各支所で行われた支給の様式です。



Series Vol.138 健康コラム 詰まる…食片圧入

by 健康推進係 歯科衛生士

食べ物が歯と歯の間に詰まることを食片圧入^{あつりゆう}と言います。詰まりやすいものと言えば肉・魚・野菜などの繊維性のものが多いです。詰まったら取れればいいわけですが、これまで詰まらなかつたのに同じ部位で頻繁に詰まるようになった場合は要注意です。考えられる原因は

- ① 歯と歯の間がむし歯になっている
- ② 詰め物等が合わなくなっている
- ③ 歯周病により歯と歯の間が広がっているなどです。

中には詰まっても気づかないことがあります。それは、重度の歯周病で歯がグラグラになり歯を支えている組織が鈍くなっている場合です。詰まっている感覚がなければ手入れもされず菌が繁殖し、さらに重症化することになります。

ちなみに歯周病検診を受診した方の諸症状で最も多いのがこの食片圧入で、年齢が高くなると多くなる傾向にあります。

また、詰まった食べ物を取り除くつまようじは誤った使い方をすると歯肉を傷つけることになるので気をつけましょう。

何はともあれ、食べ物が詰まる場合は早めにかかりつけ歯科医に診てもらいましょう。

2月 健康カレンダー

2019

日	月	火	水	木	金	土
					1 6カ月児相談	2
3	4	5 母子手帳交付	6 1歳6カ月児健診	7	8 1歳児相談	9
10	11	12 母子手帳交付	13	14	15	16
17	18	19 母子手帳交付	20 2歳児健診	21 離乳食教室	22	23
24	25 心が元気になる相談室	26 母子手帳交付	27 3歳児健診	28		

平成31年度 特定健診・ガン検診申込

平成31年度の特定健診・ガン検診の申込みを2月1日に発送しました。申込書が届きましたら必ず提出をお願いします。

【申込締切】
平成31年2月14日(木)

※平成31年度の集団健(検)診は4月の実施を予定しています。

保健課
☎ 0986-76-8806

★心が元気になる相談室 カウンセラー：勝吉恵美子先生(臨床心理士)

健康のこと、ご家族のことなど、お気軽にご相談ください。

開催日：2月25日(月) 午後1時30分～ 場所：末吉中央公民館

※ご予約は財部：福祉課☎ 0986-72-0936 末吉：介護福祉課☎ 0986-76-8807

大隅：保健福祉課☎ 099-482-5925 まで



プールで運動始めよう!!



今回のテーマは

「運動とストレス」



お問い合わせ先
曾於市民プール ☎ 0986-76-4340

運動をして気持ちのいい汗を流すと、スッキリした気分になると思います。ストレスを感じやすい方は運動不足が原因かもしれません。そこで、運動不足による原因と適度な運動による効果についてご紹介します。

運動不足になると：①体の姿勢を維持する筋力が衰えて、姿勢が悪くなる。それによって心の病にもつながる。②体内の血流が悪くなり、疲労物質が溜まりやすくなる。「疲れが取れない」などの症状が出てきて、常に疲労感を感じ、何ことも積極的にになりやすい。③頭は疲れているのに体が疲れていないとアンバランスな状態になり、不眠症になってしまいます。

このような症状を抑えるためにも、適度な運動が不可欠となります。

運動による効果は：①脳の血流がよくなり、脳が活性化され記憶力や思考力が高まる。②運動に集中することで、嫌な事も忘れ気分転換になる。③運動を継続していくと、身体にも変化が表われ、自信につながり満足や達成感が得られる。

曾於市民プールでは、負荷の少ない運動もでき、生きいき健康センターでは、自分に合った負荷を設定できます。この機会にぜひ運動を始めてみましょう。

3月10日(日)に「マルシェ・ド・メセナ」を10時から開催します。ぜひ、皆さんでお越しください。

広告

JA教育ローンキャンペーン 実施中

平成30年9月3日(月)～平成31年4月30日(火)まで!!

基準金利

年1.9%

期間中

最軽減後金利

年1.7%

(保証料別途 0.5%～1.8%)



- ※お借入期間：15年以内 (据置期間含む)
- ※お借入金額：1,000万円以内。
- ※店頭にて返済額の試算を承っております。

※JA住宅ローンを利用されている方、給与振込がある方など、全7項目のうち1つでも該当すれば 最軽減後金利1.7%が適用されます。詳しくは、JA窓口までお問い合わせください。

【ご注意事項】

- お申込みに際しては、当JA所定の審査をさせて頂き、審査結果によりご融資をお断りさせていただく場合がございますのでご了承ください。



JAそお鹿児島

本所 099-482-6812 大隅支店 099-482-6811
財部支店 0986-72-3114 末吉支店 0986-76-7702

Series
Vol.54

生活トラブルのはなし 天皇退位に便乗した商法に注意！

by 商工観光課 消費生活センター ☎ 0986-76-8823

見知らぬ事業者から「平成から元号が変わる。天皇陛下のアルバムを買わないか」と電話があり、皇室に興味があったので、少し話を聞いてしまった。本来8万円だが、3万8千円で買えると言われた。最終的には断ったが、後日一方的に自宅にアルバムが配送され、夫が知らずに受け取ってしまった。

(40歳代 女性)

○天皇陛下の退位に便乗して、アルバム、掛け軸等の購入を電話で持ちかけられたとの相談が全国の消費生活センターに寄せられています。

○「長時間に渡って勧誘された」、「断っているのに執ように勧誘された」という強引なケースもあり、注意が必要です。
○話を聞いてしまうと断りにくくなります。購入する意思がない場合には、早いうちにはっきりと断りましょう。

○注文や承諾していない商品が届いた場合は、代金を支払わず受け取り拒否しましょう。「誰が注文したのか分からない荷物は受け取らない」というルールを家族で作っておくのも一つの方法です。

困ったときは、早めに消費生活センターにご相談ください。

曾於市消費生活弁護士相談会のお知らせ

- ▽日時 平成31年3月13日(水) 午前10時～正午
 - ▽場所 市役所本庁3階 執行部控室
 - ▽相談時間 1人30分(相談料無料)
- ※事前の申し込みが必要です。

Notice
2019.2

市営団地(单身者向け)の入居者募集について

by 本庁 建設課 ☎ 0986-76-8811

市営湯之尻団地1号棟101号(平成20年度建設)

▽所在地 末吉町諏訪方8608番地2

▽間取り 1LDK

▽構造 低層耐火1階

▽月額家賃 1万3千2百円)

▽募集戸数 1戸

受付期間

▽平成31年2月4日(月)～平成31年2月14日(木)

▽午前8時30分～午後5時(土・日・祝日除く)

申込窓口

▽本庁 建設課 管理係

申込資格

- ▽収入月額が次の金額(一般世帯15万8千円以下、身体障害者世帯等21万4千円以下)を超えないこと。
- ・収入月額Ⅱ(世帯の年間合計所得・38万円×同居者の数)÷12
- ▽住宅に困窮していること。
- ▽税等を滞納していないこと。
- ▽申込者または同居者が暴力団員でないこと。

入居者の選定

応募者数が募集戸数を超えるときは、公開の抽選により入居者と補欠者を決定します。抽選に参加されなかった場合や時間に遅れた場合は、参加された方を優先します。

▽抽選日時 平成31年3月1日(金) 午後2時～

▽場所 市役所本庁 1階会議室

※詳細については、市ホームページをご覧ください。お問い合わせください。

■募集

国立・県営鹿児島障害者職業能力開発校
入校生の募集

鹿児島障害者職業能力開発校
☎0996・44・2206

障害のある方を対象に、入校生を募集します。

訓練期間 平成31年4月から1年間

訓練科 情報電子科、商業デザイン科（仮称）、建築設計科、義肢福祉用具科、OA事務科、アパレル科、造形実務科

募集期間 平成31年2月1日～平成31年2月21日まで

その他

▽受験料、授業料は無料です。

▽通校困難な方のために寮を併設しています。

▽ハローワークのあっせんを受けられた方は、雇用保険の延長、訓練手当・職業訓練受講給付金の支給を受けられる場合があります。

※詳しくはお問い合わせください。

【パソコン・基礎K⑦】訓練生の募集

ハローワーク大隅

☎099・482・1265

訓練期間 平成31年3月29日～平成31年6月28日までの3カ月間

訓練会場 鹿屋ビジネス専門学校

対象者 再就職を目指す方

募集締切 平成31年3月11日まで

■イベント

※詳しくはお問い合わせください。

そば打ち講習会の開催

曾於市観光特産開発センター

☎0986・28・0111

期日 平成31年2月9日（土）

時間 午前9時45分～午後1時

場所 大隅農産加工センター

内容 つなぎなしの10割そば打ち

参加料 1人1300円

定員 20名（先着順）

申込方法 電話にてお申込みください。

県民健康講座の開催

県民健康プラザ 鹿屋医療センター

☎0994・42・5101

県民健康プラザ 健康増進センター

☎0994・52・0052

期日 平成31年2月23日（土）

時間 午後1時～午後4時

場所 県民健康プラザ 健康増進センター

内容 健康科学館

入場料 無料

内容

▽講演会 テーマ「知っておきたいがん治療」

・演題1 「もつとがんとくを知りましょう 胃がん、大腸がんについて」

講師 鹿屋医療センター 外科部長

塗木健介

・演題2 「外科手術前画像の紹介」

講師 鹿屋医療センター 診療放射線技師長 児玉公輝

・演題3 「薬と免疫のお話」

講師 鹿屋医療センター 薬局長

平瀬洋一

・演題4 「がんになるリスクを減らす5つの生活習慣」講師 健康増進センター 事業課 課長 山下なつみ

その他、各種相談会（血圧測定、身体測定、健康・栄養・服薬・リハビリの相談）など

※申込みは不要です。

※詳しくはお問い合わせください。

第30回ふるさと芸能まつりの開催

大隅文化協会長 吉田

☎080・6458・1530

期日 平成31年2月24日（日）

時間

▽開場 正午

▽開演 午後1時

場所 大隅文化会館

内容 お笑いショー、抽選会、作品展示会 など

入場料 無料

広告

平成31年度 准看護師科（医療高等課程）

学生募集！！

あなたも看護師になりませんか？

★平成31年4月 新校舎完成予定★

本科では、2年間で准看護師試験の受験資格が取得できます。免許取得後は、准看護師として働くことができます。また、本校看護師科（夜間定時制3年）への進学も可能です。

■募集人員/40名（1次・2次・3次募集合計）

■修業年限/2年

■受験資格/中学校卒業以上で

高校卒業程度の学力を有する者

■試験科目/現代国語、基礎知識、作文、面接

■入試日程/3次募集 平成31年3月16日（土）

■出願期間/3次募集 平成31年2月12日（火）

～平成31年3月9日（土）



一般社団法人 都城市北諸郡医師会 ●お問い合わせ先

都城看護専門学校

〒885-0073 都城市姫城町9街区3号

TEL 0986-22-0711(事務)・22-0775(教務)

都城看護専門学校 | 検索

http://www.m-kango.com/



第23回メセナ楽団定期演奏会の開催

メセナ楽団 大迫

☎090・2397・6596

メセナ楽団は、生涯学習の一環として地域のイベント等の演奏を中心に活動している吹奏楽団です。

皆さんへ感謝の気持ちを込めて定期演奏会を開催します。どうぞお誘い合わせ、お越しください。

期日 平成31年3月10日(日)

時間

▽開場 午後1時30分

▽開演 午後2時

場所 末吉総合センター(ホール)

入場料 500円(小学生以上)

ゲスト トロンボーン演奏者 外山友美さん(みやまコンセル協力演奏家)

指揮者 豊國淳子先生

演奏曲 トロンボーン協奏曲、西郷

どんメインテーマ ほか



トロンボーン奏者
外山友美さん



お知らせ

パブリックコメントを実施します

企画課 企画政策係

☎0986・76・8802

FAX 0986・76・1122

市では、曾於市産業振興促進計画を公表し、市民のみなさんから広く意見を募集します。

募集する案件 曾於市産業振興促進

計画案について

募集期間 平成31年2月上旬～3月

7日まで

応募方法 ご意見と住所・氏名を明

記の上、郵便、FAX、電子メール

(市ホームページの専用入力フォーム)

のいずれかの方法でお送りください。

ご意見等の取扱い・公表

ご意見等の概要および市の考え方を公表します(個別の回答は行いません)。その後、ご意見等を考慮し最終案を決定します。曾於市産業振興促進計画案は、本庁企画課・大隅および財部支所地域振興課で閲覧できます。市ホームページでもご覧になります。

大隅曾於地区消防組合財部分署の新築移転について

大隅曾於地区消防組合消防本部

☎099・482・0119

新築移転業務開始日

▽平成31年3月28日(木)

移転先と電話番号等

▽曾於市財部町南保11366・5

※鹿児島銀行財部支店近く。

▽☎0986・72・0119

▽FAX 0986・72・2809

※電話・FAX番号に変更はありません。

お願い

緊急走行の際には、サイン

吹鳴が必須となっています。出動

時の吹鳴により付近住民の皆さんには大変ご迷惑をおかけします。ご理解とご協力をお願いします。

し尿汲み取り料金の改定について

(平成31年4月1日から)

(株)大隅衛生曾於

☎0986・28・8835

改定前

▽180ℓ(基本料金) 当たり

1350円(税別)

▽180ℓ(基本料金) を超え18ℓ

増える毎に135円(税別) 加算

改定後

▽180ℓ(基本料金) 当たり

1500円(税別)

▽180ℓ(基本料金) を超え18ℓ

増える毎に150円(税別) 加算

※ご理解とご協力をお願いします。

広告

◎市報そおに広告を掲載しませんか？

市報そおに掲載する有料広告を募集しています。市報そおは毎月1日、市内の自治体に加入する約14,000世帯に配布されます。また、スーパーや道の駅、各種公共施設にも設置されている優れた広告媒体です！

【お問い合わせ先】

曾於市役所 企画課 総合PR係 ☎0986(76)8802

桃の節句
キャンペーン
(2/1-3/10)

ご自宅のひな人形の持ち込みできます

矢上写真館
水曜定休日
☎0986(76)0158

桜苗木の寄付者を募集します

大隅支所地域振興課

☎099-482-5921

市では、大隅弥五郎伝説の里に植樹するための桜苗木の寄付者を募っています。

募集本数 50本

金額 1本5000円

品種 ソメイヨシノ

募集締切 平成31年3月15日

(金)まで

※詳細、お申込みは右記まで。



税務署からのお知らせ

大隅税務署

☎099-482-0007

いつでもどこでもスマホで申告

平成31年1月から、新たにスマートフォン(以下、スマホ)で所得税の確定申告書を作成し、e-Taxで申告することができます。スマホからe-Taxで申告するためには、事前に税

務署で職員と対面による本人確認を行った後に発行される「IDとパスワード」が必要となります。

税務署が開設する申告相談会場のご案内

▽場所

大隅税務署(曾於市大隅町岩川6491-2)

▽期間

平成31年2月18日~平成31年3月15日まで

※土、日を除く。

▽時間

午前9時~午後4時

※申告期限間際になると申告会場が混み合うことが予想されます。早めの申告にご協力をお願いします。

確定申告書等にはマイナンバーの記載が必要です

社会保障・税番号制度の導入に伴い、平成28年分の確定申告書等からマイナンバーの記載が必要となりました。

医療費控除を受ける際は「医療費控除の明細書」の添付が必要です

平成29年分の確定申告から、医療費控除を受ける際は、領収書の添付または提示が不要となり、代わりに「医療費控除の明細書」の作成・添付が必要となります。

公的年金収入のある方の確定申告について

POST CARD

お手数ですが
62円切手をお貼りください

曾於市役所 企画課
総合PR係 行

2019.2 #164

ご住所 <input type="text"/>			
電話 <input type="text"/>			
お名前 掲載の際は、イニシャルで掲載いたします			
ペンネーム (ペンネームを希望する場合)			
年齢	歳	性別	男・女

相談

特設人権相談所の開設

市民課

☎0986-76-8805

公的年金等の収入金額の合計額が400万円以下で、かつ、公的年金等に係る雑所得以外の所得金額が20万円以下である場合には、所得税および復興特別所得税について確定申告をする必要はありません。 ※詳しくは、国税庁のホームページをご覧ください。 大隅税務署へご相談ください。

財部支所地域振興課

☎0986-72-0934

市では、特設人権相談所を開設します。家庭内のもめごとや隣近所とのトラブル、いじめや差別などの問題でお困りの方は、一人で悩まずお気軽にご相談ください。

市の人権擁護委員が相談に応じ、秘密は堅く守られます。

開設日 平成31年2月8日(金)

時間 午前10時~午後3時

相談料 無料

場所

▽末吉中央公民館

▽財部交流館

12月の子牛せり市結果

曾於中央家畜市場
(12/17～12/19)



2月の子牛せり市

2/25～
2/27

の予定です。

地区名	性別	頭数(頭)	最高額(円)	kg単価(円)	平均価格(円)
曾於市	メス	298	1,303,560	2,727	758,678
	去勢	387	1,334,880	2,790	848,249
	計	685	1,334,880	2,763	809,283
曾於地区	メス	647	2,694,600	2,709	755,727
	去勢	864	1,408,320	2,783	859,871
	計	1,511	2,694,600	2,754	815,277

※価格は税込です。

「い」寄附

▽曾於市思いやりふるさと寄附金
(ふるさと納税)

12月受付分 36531件

7億4475万9259円

平成30年度総額(12月末時点)

79419件

16億857万9759円

※寄附者の意向に沿った事業に活用します。

▽山中貞則顕彰記念事業寄附金

12月受付分 2件 2万円

・末吉中学校39年卒業 古稀記念

同窓会一同

平成30年12月末時点

595件

2億9868万5827円

※寄附金の目標額は5億円です。

平成30年9月分医療費の状況

		対前年 平均比	対 県 平均比
医療費総額	359,553,680円	-5.66%	-
9月末国保被保険者数	10,465人	-2.11%	-
1人当りの総医療費 医療費総額/国保被保険者	34,358円	-3.62%	-4.22%

上記の表は、曾於市国民健康保険に加入している被保険者の1カ月の医療費の状況です。

医療費総額のうち、市(国保)は85.15%を負担しています。

※対前年平均比は平成29年度曾於市国保の1カ月平均値と比較

※対県平均比は平成29年度鹿児島県市町村速報医療費(1カ月平均値)と比較

人の動き

平成31年1月1日午前0時現在(先月比)

総人口	35,862人	(-36)
男	16,890人	(-14)
女	18,972人	(-22)
世帯数	17,777戸	(-17)
出生	12人	死亡 52人
転入	57人	転出 53人

読んだ感想、今後取り上げてほしい話題や記事、あなたの身近で起きた出来事などお寄せください。

一番おもしろかった記事

今後取り上げてほしい事

市民の皆さんの声を募集しています！

地

地元のスーパ―が載るのは嬉しいですね。挨拶を交わす程度で、どんな想いで頑張っていたか、どうやって記事にして、お話を伺えたのは本当に良かったです。これからも地元スーパ―を応援していきます。(ふくちゃんさん・？代・女性)

地元ですぐ立ち寄れるお店があるのはありがたいですね。どのお店もアットホームな雰囲気ですので、行ったことのないお店があればご利用してみてください。

老

舗のスーパ―が、一軒また一軒とシャッターを閉めていく中、地域に寄り添い、頑張っている姿には頭が下がります。高齢化が進む昨今、なくてはならない地元スーパ―、これからも頑張ってくださいたいと思います。良い記事だったと思います。寒さも厳しくなる季節、お身体をご自愛ください。(抹茶チーズさん・50代・女性)

取材したお店で共通するのは「昔からの常連さんや高齢者の方を大切にしたい」でした。今後、ますます必要性が増していきそうです。

今

後取り上げて欲しいこと、バレンタイン特集！手作りスイーツをする予定なので、簡単にできておいしくて低予算だとありがたいです(笑)。ガトーショコラをぜひ！(かつきーさん・30代・女性)

ご要望にお応えしてチョコスイーツのレシピを2ページに掲載しています。感想をお待ちしています！

初

初めてお便りします。いつも、写真がきれいで毎回読むのを楽しみにしています。転勤があり、今までいろんな場所で暮らしてきましたが、やっぱり曾於市が一番！住みやすく、美味しいものがたくさんあり、人が穏やか。曾於市が大好きなので、地元の方やお店が取り上げてあり、大変興味深く読ませていただいています。これからも楽しみにしていますので、頑張ってください！(ぶさん・40代・女性)

写真を褒めてくださりありがとうございます。掲載された方や読む方が喜んでもらえるように今後も腕を磨いていきます。これからも、もっと曾於市を好きになってもらえるように情報をお届けしますね！

私

の生まれた限界集落での出来事。12月29日夕方から公民館で集まりがあった。自治会長の呼びかけにより、いつもは20戸しかいない静かな場所になんと大阪在住4人の7人のほか、鹿児島市内、国分市内、都城市内からもみんな集まり、昔話に花が咲き、笑ったり酒を酌み交わして、賑やかな晩でした。また2年後に行うそうです。そのときは、おねっこをするかと決定しました。楽しみです。(YSさん・50代・女性)

年末年始に楽しい集まりがあったんですね。住民は少なくとも、こうした「つながり」はすごく大切に素敵なことだと思います！

面白かった記事など広報紙の感想、これから取り上げてほしいこと、身の回りで起きた楽しかったできごとなど、お寄せください。

P33のハガキをお送りいただくか、余った年賀状での郵送、本庁・支所への持ち込みなどでもOKです。



曾於市役所ホームページのメールフォームよりお送りいただけます。

※お便りはWEBサイトからでも受付可能！

今月のプレゼント2月号



津曲食品

あくまきドラ焼き 2個セット 5名様

応募締切
2月15日必着

※お店まで直接受け取りに行ける方に限ります。

2017年に津曲食品と曾於高校が共同開発した「あくまきドラ焼き」がパッケージリニューアル&お土産品として再登場！あくまきの柔らかな触感と生クリームのまろやかな旨味、そしてあんこが最高にマッチする、新しい和スイーツです。まだ食べたことのない人は要チェック！大隅町にあるパティスリーアミティエで購入できます。

※販売数に限りがあるため売切の場合があります。

お便りをいただいた方の中から抽選でプレゼントいたします。希望される方は、必要事項をすべてご記入の上、お送りください。当選者の発表は当選の通知をもって代えさせていただきます。

戸籍の窓

12月受付分

戸籍の窓では、各支所市民課で掲載依頼をいただいた方のみ掲載しています。
(※敬称略)

結婚おしあわせに

氏名	住所	氏名	住所
鶴丸 秀一	東旭ヶ丘	佐藤 一樹	下新地
大隅		末吉	
竹下 香織		永藤 友里香	都城市
		陣之内 健太	森田上
		廣庭 夕香	鹿見島市

誕生おめでとう

保護者	出生児	性別	住所	保護者	出生児	性別	住所
永峰 拓磨	勘太	男	南	佐田 千穂	一樹	男	川内東
西園 央崇	梗花	女	水ノ手	北田 理恵	琉暁	女	西中野
増山 亘	暉也	男	南	田中峻太郎	結華	女	久寺田上
猿渡 絵里	妃奈里	女	中正ヶ峯	谷川 博輝	真蒼	男	下新地
大隅				末吉			
財部				大隅			
金澤 誠人	初唯	女	西笠木	中吉 健太		男	堀

おくやみ

氏名	年齢	住所
井之元 トシ	89歳	柿木東
丸山 茂	88歳	陣之山
西ヶ迫 サク	101歳	西飯塚
榮森 ミサ	79歳	西飯塚
稲留 義久	85歳	中和
永田 怜子	81歳	中摩原
胡摩窪 堯	91歳	外園
山田 三郎	102歳	福柳井
中山 三郎	83歳	元柳井
山口 三郎	84歳	柿木上
小松 厚	88歳	新中野
有川 順一郎	87歳	向江東
重久 勲	95歳	本江
土田 博	74歳	見南
松田 ヨシ	83歳	六町
松元 ヨシ	91歳	榎町
石脇 昭子	83歳	石野
前原 貞子	91歳	橋野
吉廣 ノブ	89歳	田方

氏名	年齢	住所	氏名	年齢	住所
愛川 照春	79歳	蓑原	花房 芳子	83歳	浅井
中川 正雄	87歳	下止ヶ峯	山之内 ノリ	100歳	岩川本町
加藤 順子	83歳	古並	井下 フミ	88歳	梶ヶ野
津曲 朋史	83歳	古馬場	吉田 キク	104歳	吉井
奥田 哲	92歳	溝ノ口	米満 キミ	97歳	日之出町
福岡 重	91歳	五ノ口	八木 シヅ	85歳	市協
福重 重	92歳	五ノ口	福丸 孝一	94歳	里吉
久長 トミ	92歳	島位	米満 キミ	97歳	市協
坂元 光	65歳	水手	和保 博	68歳	東馬場
財部			大隅		

編集後記 editorial note

皆さんはどんな年末年始を過ごされましたか？ お正月は天気もよく清々しい日でしたね。私は3日に今年初の取材となる成人式へ。社会教育課時代、一緒に屋久島や富士山の研修に行った子どもたちが「お久しぶりです」と声をかけてくれました。あのとき中学生だった子どもたちが立派な成人に… 嬉しい気持ちと同時に私も年をとったなあと思う瞬間でした。新成人の皆さんチェスト！（鶴巢）

イノシシ年ですね！ という話から、出てきた今回の特集でした。わたし人生で初めて、狩猟免許を持っている方にお会いしたのがかっこいい！ 取材では東京にいたら知ることのないお話をたくさん聞かせていただきました。曾於市に来て3年経ちましたが、まだまだ新鮮な気持ちで、面白いお話がたくさんあることに驚きます。皆さんと一緒に新たな発見を見つけていきたいと思えます！（三浦）

2月の日曜・休日在宅・薬局当番医

未 = 未吉
大 = 大隅
財 = 財部

日曜・休日在宅・薬局当番医

市外局番：未吉・財部・都城方面は 0986 大隅は 099 です

曾於市管内		都城市・北諸県郡管内		
月/日	在宅・当番医・薬局	電話番号	在宅・当番医・薬局	電話番号
2/3 (日)	<ul style="list-style-type: none"> 未【整・内】塩川医院 大【内】昭南病院 未 きらら薬局 大 コトブキ薬局 	76-1001 482-0622 76-2600 471-2720	<ul style="list-style-type: none"> 【小・内】柳田病院（東町） 【呼・内】有川呼吸器内科医院（上川東） 【内・胃】隅病院（高崎町） 【外・胃・整】福島外科胃腸科医院（都北町） 【麻・整・内】よしかわクリニック（前田町） 【産・婦】武田産婦人科医院（蔵原町） 	22-4862 24-6677 62-1100 38-1633 23-9384 22-0336
2/10 (日)	<ul style="list-style-type: none"> 大【内】加藤内科クリニック 財【内】財部中央病院 財 財部調剤薬局 	482-0162 72-1234 72-1110	<ul style="list-style-type: none"> 【内・小】有馬医院（上長飯町） 【内】柏村内科（上町） 【内・胃】大岐医院（山之口町） 【循外・内】まつもと心臓血管外科クリニック（東町） 【整・リウ・リハ】江夏整形外科クリニック（三股町） 【眼】宮田眼科病院（蔵原町） 	23-2610 22-2616 57-2025 36-8926 51-1122 22-1441
2/11 (月・祝)	<ul style="list-style-type: none"> 未【内】中島病院 未 栄町薬局 未 末吉薬局 	76-1065 76-4240 76-0149	<ul style="list-style-type: none"> 【内・小】志々目医院（山之口町） 【内】田口循環器科内科クリニック（下川東） 【内】海老原内科（山田町） 【外・胃・肛・内】一心外科医院（三股町） 【整・形】もちお蛸原医院（葦原町） 【産・婦】丸田病院（八幡町） 	57-2004 24-0600 64-1211 52-7788 21-5355 23-7060
2/17 (日)	<ul style="list-style-type: none"> 大【内・整・外・肛】津曲胃腸科整形外科 財【内】財部記念病院 大 豊栄調剤薬局 財 まごころ調剤薬局 	482-0241 72-1000 482-5775 72-0745	<ul style="list-style-type: none"> 【内・小】久保原田中医院（久保原町） 【内・胃】坂元医院（牟田町） 【内】戸嶋病院（郡元町） 【外・胃】川畑医院（年見町） 【皮・アレ】きたむら皮膚科クリニック（吉尾町） 【眼】ふたみ眼科（都北町） 	22-7700 22-0360 22-1437 46-3225 38-7300 38-5532
2/24 (日)	<ul style="list-style-type: none"> 大【内】昭南病院 財【内・外】鮫島クリニック 大 コトブキ薬局 財 中央薬局 	482-0622 72-0777 471-2720 72-2121	<ul style="list-style-type: none"> 【小】たけしたこども医院（三股町） 【脳】もりやま脳神経外科（久保原町） 【内・呼】ホームクリニックみまた（三股町） 【外・胃・内・肛】仮屋外科胃腸科医院（志比田町） 【整】小牧病院（立野町） 【耳鼻】吹上耳鼻咽喉科医院（鷹尾） 	51-0005 21-6888 52-1348 25-7712 24-1212 21-4133

※日曜日・休日在宅・当番医・薬局欄には、予定を掲載しています。変更になる場合がありますのでご確認ください。

※曾於市内の休日在宅医は曾於医師会のホームページでもご覧いただけます。

※都城市・北諸県郡管内の次の休日の救急診療機関は、電話でのテープ案内（☎0986-23-5555）を行っていますので、ご活用ください。また、宮崎県福祉保健部医療薬務課の「みやざき医療ナビ」でもご覧いただけます。（<http://www.e-navi.pref.miyazaki.lg.jp/qport/>）

※曾於医師会夜間急病センター（午後7時～午前7時まで 365 日年中無休）☎099-482-5899 へ。紹介状は必要ありません。

そおし健康安心電話

担当課 曾於市役所 保健課
☎0986-76-8806

24時間 年中無休/通話料・相談料無料/携帯電話からも使用可能



病気のことで
ひとり悩んで
しまう…



赤ちゃんが夜中
に熱をだした…
どうしたら？



不意のけが！
応急手当ては
どうする？

医師・保健師・看護師などの相談スタッフが 24 時間年中無休体制で相談に応じ
気になる身体の症状や応急処置方法、医療機関情報の提供などわかりやすくお伝えします。

通話料 無 料 **0120-177-282** ※ 非通知設定は対応不可

電話がつながりましたら、お名前・年齢を教えてください。ご相談内容に応じてアドバイスします。

曾於市教育委員会からのお知らせ

第36回 吉井淳二記念展

日時 平成31年2月23日(土)～3月10日(日)

会場 曾於市末吉総合体育館

時間 9:00～19:00

(但し、開会日の2月23日は授賞式終了後)

入場料 無料

あなたの感性を
自由に表現する

高校生部門



【第35回記念展 吉井淳二賞】

愁思
金子 綾

一般部門



【第35回記念展 吉井淳二賞】

大楠 I
牧田かおり

テーマ部門



【第35回記念展 吉井淳二賞】

想ひ 溝ノ口洞穴 II
鷺木ひろ子

入場
無料

アートイベント情報

第36回吉井淳二記念展の会期中、以下イベントを開催します。

2/23(土)

【場所】 曾於市末吉総合体育館
10:00 記念展 授賞式
作品展示期間 2月23日(土)～3月10日(日)

3/3(日)

【場所】 曾於市末吉総合体育館
13:30 アートワークショップ
絵画講師(川畑和美)による絵画教室
15:00 ギャラリーコンサート
地域で活躍する音楽家によるミニコンサート
【ハープ】 堀之内聡子
【ヴァイオリン】 黒田印南
【サクソフォン】 山下ともみ

※ワークショップのみ曾於市内の小中学生が対象で事前申し込みが必要です。(先着20名)

申込書につきましては、教育委員会社会教育課または各分室(公民館)にあります。

参加を希望される方は、2月13日(水)までに直接、教育委員会社会教育課または各分室(公民館)へお申込みください。(FAX申込可 099-482-1148)

【必要事項…お名前・学校名・学年・保護者名・連絡先・住所】

※当日は、エプロン等よごれてもいい格好でお越しください。

【お問い合わせ先】 曾於市教育委員会 社会教育課 生涯教育係 吉井淳二記念展事務局 ☎ 099-482-5958

