

# So CITY

市報そお

2026

7

No.253



特集

このまちで見つけた  
暮らしと仕事

CONTENTS

- 05 そおつと協力隊日記  
よろず支援拠点・手話
- 06 **特集**  
このまちで見つけた  
暮らしと仕事
- 10 図書館だより
- 11 教育委員会だより
- 12 昔々のそお市
- 13 曾於文藝
- 14 輝く！ヤングワーカー
- 16 消費生活トラブル・体操教室
- 17 健康なび・みんなの学校給食レシピ
- 18 男女共同参画社会ってなんだろう
- 19 クーリングシエーターのご案内
- 20 PICK UP
- 22 情報掲示板
- 25 プレゼントコーナー・お便り
- 26 相談場所の開設  
人の動き・医療費の状況
- 27 税チャンネル・国民年金のはなし
- 28 子育て支援センター  
マイナンバーカード休日申請・交付  
子牛せり市結果
- 29 カレンダー
- 30 戸籍の窓
- 31 休日当番医・薬局

今月の表紙



7ページの移住特集に掲載した荒場さん一家を撮影。取材中も笑顔が絶えず、家族の仲の良さが伝わってくる心温まる一枚となりました。

5月15日

手話奉仕員養成講座が開講



手話への理解を深め、聴覚障がい者が生活しやすい社会の実現を目指す「手話奉仕員養成講習会（入門課程）」が開講しました。今回は17名が受講し、初回はあいさつなどの基本的な手話を学びました。

5月16日

九州大会出場を報告



曾於少年野球が第54回鹿児島県スポーツ少年団競技別交歓大会（軟式野球）で優勝し、7月に福岡市で開催される九州大会に出場します。栄楽公園や財部城山公園で練習しており、野球体験会も開催しています。

5月19日

租税教室を開催



大隅税務署が管轄する曾於地区租税教育推進協議会の活動として、租税教室を岩川小で開催しました。児童の皆さんに「税」について知っていただく良い機会となりました。このほか、市内の各学校で租税教室を開催しています。

5月11日

錬心館空手県大会を制覇



第61回錬心館空手道鹿児島県選手権に出場した、曾於高校3年の迫大夢さん（右2）・一般の山岡聖也さん（左3）・末吉中2年の迫猛成さん（左2）が優勝、都城西高3年の日高ゆずさん（右3）が準優勝を報告しました。

5月12日

曾於地区春季畜産共進会で多数入賞



4月24日

恒吉小が内閣総理大臣表彰を受賞



恒吉小みどりの少年団が東京都で開催された「第20回みどりの式典」において、令和8年緑化推進運動功労者の内閣総理大臣表彰を受賞しました。学校林を活用した地域と一体となった緑化推進運動が評価されました。

令和8年度曾於地区春季畜産共進会が曾於中央家畜市場で開催されました。共進会には末吉・大隅・財部の各地区で行われた品評会で選抜された25頭が出品され、牛の体型など日ごろの飼育管理の成果が競われました。

各地区の予選を勝ち抜いた精鋭の牛が集結するなか、曾於市から多数の牛が上位入賞しました。

曾於市出品者の結果（敬称略）

肉用牛1部		肉用牛2部	
最優秀賞	さくらこ号	最優秀賞	えべれすと号
ひなた41号	ひなた41号	うめこ号	うめこ号
さくら号	さくら号	ひなた57号	ひなた57号
ひかるひめ号	ひかるひめ号	さわ号	さわ号
かつただ3339号	かつただ3339号	まゆり号	まゆり号
きよみ号	きよみ号	優秀賞	みらい号
かなこ号	かなこ号	はなみ号	はなみ号
ひかり号	ひかり号	はなこ号	はなこ号
あさひめ号	あさひめ号		
きんさん号	きんさん号		
さつき号	さつき号		
しげほ5号	しげほ5号		
優秀賞	はなみ号		
はなみ号	ゆりこ号		
まいめろ号	なつ号		
さちみく号	さちみく号		
小浜一彦	鳥丸安人		
森岡六男	内山健一郎		
森岡健一郎	内山健一郎		
森岡愛侑菜	森岡愛侑菜		
内山健一郎	内山健一郎		
森岡健一郎	森岡健一郎		
今村三男	曾於高等学校		
曾於高等学校	曾於高等学校		
野村賢汰	野村賢汰		
安永修	安永修		
富永通隆	富永通隆		
池上省吾	池上省吾		
（株）だいち	（株）だいち		
今村三男	曾於高等学校		
曾於高等学校	曾於高等学校		
野村賢汰	野村賢汰		
安永修	安永修		
富永通隆	富永通隆		
池上省吾	池上省吾		
（株）だいち	（株）だいち		
今村三男	曾於高等学校		
曾於高等学校	曾於高等学校		
野村賢汰	野村賢汰		
安永修	安永修		
富永通隆	富永通隆		
池上省吾	池上省吾		
（株）だいち	（株）だいち		
今村三男	曾於高等学校		
曾於高等学校	曾於高等学校		
野村賢汰	野村賢汰		
安永修	安永修		
富永通隆	富永通隆		
池上省吾	池上省吾		
（株）だいち	（株）だいち		
今村三男	曾於高等学校		
曾於高等学校	曾於高等学校		
野村賢汰	野村賢汰		
安永修	安永修		
富永通隆	富永通隆		
池上省吾	池上省吾		
（株）だいち	（株）だいち		
今村三男	曾於高等学校		
曾於高等学校	曾於高等学校		
野村賢汰	野村賢汰		
安永修	安永修		
富永通隆	富永通隆		
池上省吾	池上省吾		
（株）だいち	（株）だいち		
今村三男	曾於高等学校		
曾於高等学校	曾於高等学校		
野村賢汰	野村賢汰		
安永修	安永修		
富永通隆	富永通隆		
池上省吾	池上省吾		
（株）だいち	（株）だいち		
今村三男	曾於高等学校		
曾於高等学校	曾於高等学校		
野村賢汰	野村賢汰		
安永修	安永修		
富永通隆	富永通隆		
池上省吾	池上省吾		
（株）だいち	（株）だいち		
今村三男	曾於高等学校		
曾於高等学校	曾於高等学校		
野村賢汰	野村賢汰		
安永修	安永修		
富永通隆	富永通隆		
池上省吾	池上省吾		
（株）だいち	（株）だいち		
今村三男	曾於高等学校		
曾於高等学校	曾於高等学校		
野村賢汰	野村賢汰		
安永修	安永修		
富永通隆	富永通隆		
池上省吾	池上省吾		
（株）だいち	（株）だいち		
今村三男	曾於高等学校		
曾於高等学校	曾於高等学校		
野村賢汰	野村賢汰		
安永修	安永修		
富永通隆	富永通隆		
池上省吾	池上省吾		
（株）だいち	（株）だいち		
今村三男	曾於高等学校		
曾於高等学校	曾於高等学校		
野村賢汰	野村賢汰		
安永修	安永修		
富永通隆	富永通隆		
池上省吾	池上省吾		
（株）だいち	（株）だいち		
今村三男	曾於高等学校		
曾於高等学校	曾於高等学校		
野村賢汰	野村賢汰		
安永修	安永修		
富永通隆	富永通隆		
池上省吾	池上省吾		
（株）だいち	（株）だいち		
今村三男	曾於高等学校		
曾於高等学校	曾於高等学校		
野村賢汰	野村賢汰		
安永修	安永修		
富永通隆	富永通隆		
池上省吾	池上省吾		
（株）だいち	（株）だいち		
今村三男	曾於高等学校		
曾於高等学校	曾於高等学校		
野村賢汰	野村賢汰		
安永修	安永修		
富永通隆	富永通隆		
池上省吾	池上省吾		
（株）だいち	（株）だいち		
今村三男	曾於高等学校		
曾於高等学校	曾於高等学校		
野村賢汰	野村賢汰		
安永修	安永修		
富永通隆	富永通隆		
池上省吾	池上省吾		
（株）だいち	（株）だいち		
今村三男	曾於高等学校		
曾於高等学校	曾於高等学校		
野村賢汰	野村賢汰		
安永修	安永修		
富永通隆	富永通隆		
池上省吾	池上省吾		
（株）だいち	（株）だいち		
今村三男	曾於高等学校		
曾於高等学校	曾於高等学校		
野村賢汰	野村賢汰		
安永修	安永修		
富永通隆	富永通隆		
池上省吾	池上省吾		
（株）だいち	（株）だいち		
今村三男	曾於高等学校		
曾於高等学校	曾於高等学校		
野村賢汰	野村賢汰		
安永修	安永修		
富永通隆	富永通隆		
池上省吾	池上省吾		
（株）だいち	（株）だいち		
今村三男	曾於高等学校		
曾於高等学校	曾於高等学校		
野村賢汰	野村賢汰		
安永修	安永修		
富永通隆	富永通隆		
池上省吾	池上省吾		
（株）だいち	（株）だいち		
今村三男	曾於高等学校		
曾於高等学校	曾於高等学校		
野村賢汰	野村賢汰		
安永修	安永修		
富永通隆	富永通隆		
池上省吾	池上省吾		
（株）だいち	（株）だいち		
今村三男	曾於高等学校		
曾於高等学校	曾於高等学校		
野村賢汰	野村賢汰		
安永修	安永修		
富永通隆	富永通隆		
池上省吾	池上省吾		
（株）だいち	（株）だいち		
今村三男	曾於高等学校		
曾於高等学校	曾於高等学校		
野村賢汰	野村賢汰		
安永修	安永修		
富永通隆	富永通隆		
池上省吾	池上省吾		
（株）だいち	（株）だいち		
今村三男	曾於高等学校		
曾於高等学校	曾於高等学校		
野村賢汰	野村賢汰		
安永修	安永修		
富永通隆	富永通隆		
池上省吾	池上省吾		
（株）だいち	（株）だいち		
今村三男	曾於高等学校		
曾於高等学校	曾於高等学校		
野村賢汰	野村賢汰		
安永修	安永修		
富永通隆	富永通隆		
池上省吾	池上省吾		
（株）だいち	（株）だいち		
今村三男	曾於高等学校		
曾於高等学校	曾於高等学校		
野村賢汰	野村賢汰		
安永修	安永修		
富永通隆	富永通隆		
池上省吾	池上省吾		
（株）だいち	（株）だいち		
今村三男	曾於高等学校		
曾於高等学校	曾於高等学校		
野村賢汰	野村賢汰		
安永修	安永修		
富永通隆	富永通隆		
池上省吾	池上省吾		
（株）だいち	（株）だいち		
今村三男	曾於高等学校		
曾於高等学校	曾於高等学校		
野村賢汰	野村賢汰		
安永修	安永修		
富永通隆	富永通隆		
池上省吾	池上省吾		
（株）だいち	（株）だいち		
今村三男	曾於高等学校		
曾於高等学校	曾於高等学校		
野村賢汰	野村賢汰		
安永修	安永修		
富永通隆	富永通隆		
池上省吾	池上省吾		
（株）だいち	（株）だいち		
今村三男	曾於高等学校		
曾於高等学校	曾於高等学校		
野村賢汰	野村賢汰		
安永修	安永修		
富永通隆	富永通隆		
池上省吾	池上省吾		
（株）だいち	（株）だいち		
今村三男	曾於高等学校		
曾於高等学校	曾於高等学校		
野村賢汰	野村賢汰		
安永修	安永修		
富永通隆	富永通隆		
池上省吾	池上省吾		
（株）だいち	（株）だいち		
今村三男	曾於高等学校		
曾於高等学校	曾於高等学校		
野村賢汰	野村賢汰		
安永修	安永修		
富永通隆	富永通隆		
池上省吾	池上省吾		
（株）だいち	（株）だいち		
今村三男	曾於高等学校		
曾於高等学校	曾於高等学校		
野村賢汰	野村賢汰		
安永修	安永修		
富永通隆	富永通隆		
池上省吾	池上省吾		
（株）だいち	（株）だいち		
今村三男	曾於高等学校		
曾於高等学校	曾於高等学校		
野村賢汰	野村賢汰		
安永修	安永修		
富永通隆	富永通隆		
池上省吾	池上省吾		
（株）だいち	（株）だいち		
今村三男	曾於高等学校		
曾於高等学校	曾於高等学校		
野村賢汰	野村賢汰		
安永修	安永修		
富永通隆	富永通隆		
池上省吾	池上省吾		
（株）だいち	（株）だいち		
今村三男	曾於高等学校		
曾於高等学校	曾於高等学校		
野村賢汰	野村賢汰		
安永修	安永修		
富永通隆	富永通隆		
池上省吾	池上省吾		
（株）だいち	（株）だいち		
今村三男	曾於高等学校		
曾於高等学校			

第2回

# そおっと協力隊日記

曾於市で活動する地域おこし協力隊員の活動や曾於市への思いをお届けするコーナー！  
第2回は令和8年1月から着任している名川隊員に話を聞きました。



私の名前は  
ながわ こうた  
**名川晃太**です

**出身は？**

高校までは東京で育ち、北海道の酪農学園  
大学に進学し獣医師免許を取得しました。

**どうして曾於市に？**

動物・人・自然が関わり合う豊かな未来をこのまちに感じたからです。その挑戦  
の舞台として、南九州畜産獣医学拠点『SKLV』が最適だと確信しました。

**今、挑戦していることは？**

SKLV内の児童福祉施設でホースセラピーを取り入れて、子ども達に心と体の癒  
しを届けています。また乗馬体験などのイベント企画・運営も行っています。最  
近では、SKLVで生まれた子馬の出産の様子を撮影・編集し、SNSで発  
信するなど施設の魅力を多くの人に伝える活動にも取り組んでいます。

**今後の目標をおしえて！**

老若男女がワクワクしながら馬と関わることができる社会を目指し  
ています。現在は乗馬インストラクターの資格取得に向けて勉強中  
です。また曾於市の魅力や日々の暮らしをSNSで発信しています！  
ぜひ気軽にのぞいていただき、応援してもらえると嬉しいです。



名川さん  
Instagram



協力隊  
ホームページ

**趣味は**

キャンプです

経歴  
競走馬の獣医師

**好きな食べ物**

鳥刺し  
センマイ刺し



## 手話を 使ってみよう！

(一財) 全日本ろうあ連盟  
出版物のご案内



**面白い**



両手拳の小指側で両脇腹を同時  
に2～3回たたく

(一財) 全日本ろうあ連盟発行  
『わたしたちの手話 学習辞典IおよびII』より転載

**お問い合わせ**

福祉介護課 障害福祉係 ☎ 0986-76-8807

## 鹿児島県よろず 支援拠点定期相談会

個人事業主・小規模事業者・起業希望の方へ  
各分野の専門家が何度でも個別に対応します。

**日程 ※毎月1回開催**

- ・7月1日(水)
- ・8月5日(水)

**時間**

午前9時～午後4時40分まで

**場所**

「シゴトバ3ラボ」財部町南俣529番地1  
※ご指定の場所まで出張対応も行っています

**予約**

下記まで申し込みください

**お問い合わせ**

企画政策課 企業政策係 ☎ 0986-76-8802

5月26日

### 本格焼酎「大隅」が優等賞を受賞



大隅酒造(株)が製造する本格焼酎「大隅(芋)・(麦)」が  
熊本国税局酒類鑑評会・鹿児島県本格焼酎鑑評会で優  
等賞を受賞。矢ヶ崎代表取締役社長(中)は「3年連続で  
受賞できたことで品質に自信を持てます」と話しました。

5月28日

### そお市観光大使の退任・就任式を実施



そお市観光大使の退任・就任式が行われました。第3代  
大使の池田奈々華さん・第4代大使の小倉麻佑花さんが退  
任し、第5代に大迫あか音さん(左)・福地由佳さん(右)が  
就任。山口優莉美さん(中)との3名体制となります。

6月10日

### 行政相談員に表彰状と感謝状を贈呈



九州管区行政評価局から行政相談員の久留守(左)  
さんに表彰状、竹之下和恵(右)さんに感謝状が贈呈さ  
れました。お二人は、住民からの身近な相談の解決に  
尽力されており、その功績が認められ表彰されました。

5月25日

### 「森のおくりもの」を交付



令和8年度から木材利用促進を目的に、新たに生ま  
れた赤ちゃんへ「森のおくりもの」を贈る事業を開始  
しました。市産材の杉を使ったオーダーメイドの命名  
板で、第1回目の記念として6名に贈呈しました。

5月28日

### 財部支所と図書館財部分館へ絵画を寄贈



吉井淳二記念大賞展で企画運営アドバイザーを務め  
る米田安希さんから、財部支所と図書館財部分館へ、  
絵画49点が寄贈されました。作品は館内各所に展示  
され、図書館を彩っています。ぜひご来館ください。

5月31日

### 関東曾於市の会を開催



郷土出身者会である関東曾於市の会が東京都千代  
田区で開催されました。曾於市から26名・関東曾於  
市の会から63名の合計89名が参加。市のPRや会  
員の交流を図り、今後の発展を祈念しました。

# VOICE 移住者の声 01

荒場さん一家

正人さん(夫)  
由衣さん(妻)  
糸真さん(長女)  
千咲さん(次女)  
ももこさん(三女)  
(都城市出身)



## 子ども達がのびのび育つ

### つながりのある暮らし

#### ■移住したきっかけ

勤務先から市内への居住を勧められたことをきっかけに、曾於市へ移住しました。移住前は知り合いがおらず、子育てや教育面に不安もありましたが、実際に暮らしてみると買い物や通学・通学で不便を感じることは少ないです。

#### ■移住してどう感じた

地域の方々がとても親切で、隣近所の方から野菜やお菓子をいただくこともあります。夫は趣味でギターを弾いており、地域のイベントに声をかけてもらい演奏したこともあるなど、地域とのつながりを感じています。また転職した際には新規就業補助金を活用することができ、市の支援制度が充実していることも心強く感じました。今後、子ども達が気軽に遊べる場所がさらに充実すると、子育て世代にとっても期待しています。

#### ■素敵なお宅ですね

空き家バンクで購入し、リビングと水回りはリフォームしました。生活環境が良かったことに加え、広い庭で子ども達が思い切り遊べるのが購入の決め手でした。リフォームには市の補助金も活用しました。

#### ■よく行く場所は

市内の飲食店によく家族で行きます。中でもお気に入りのは、たから温泉です。温泉で体を癒した後に食堂で食事を楽しみ、畳のスペースでくつろぐ時間が家族の大切なひとときです。

#### ■今後の暮らしは

地域の方々とつながりがあるので、これから先も安心して暮らしていけると感じています。人口が多すぎず少なすぎず、人との距離感がちょうど良いところが曾於市の魅力だと思います。これからも家族とともに地域との関わりを大切にしながら暮らしていきたいです。

特集

## このまちで見つけた 暮らしと仕事

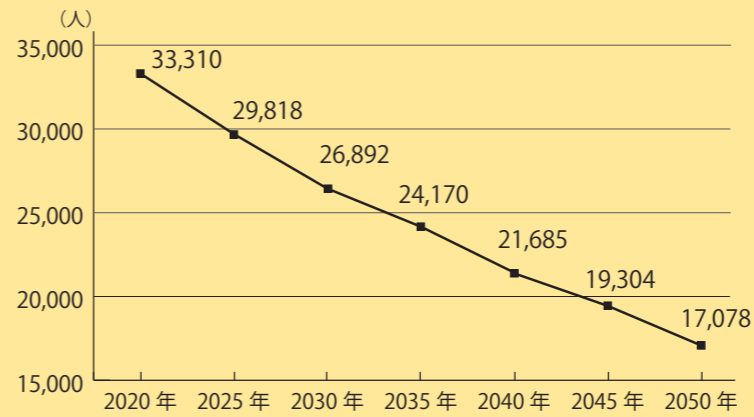


曾於市では少子高齢化の進行にともない、人口減少が続いています。国立社会保障・人口問題研究所の推計によると、今後人口は減少していくことが見込まれており、地域の担い手不足や地域コミュニティの維持など、さまざまな課題への対応が求められています。

そのような中、曾於市に新たな暮らしの場として移り住み、地域の一員として活躍する方もいます。豊かな自然や温かな人とのつながり、子育てや仕事のしやすさなど、移住のきっかけはさまざまです。

普段暮らしていると当たり前前に感じている風景や文化、人との関わりも、移住者の目には新鮮で魅力的に映ることがあります。今回の特集では曾於市を選び、この地で暮らす方々をご紹介します。移住者の皆さんが感じる市の魅力から、普段は気づかない地域の良さが見えてくるかもしれません。

将来推計人口の変化



出典 国立社会保障・人口問題研究所(令和5年12月22日公表資料)

※ 2020年は国勢調査による実績値

年齢区分別の人口割合

	2025年	2050年
0～14歳人数 (割合)	3,027人 (10.2%)	1,447人 (8.5%)
15～64歳人数 (割合)	13,111人 (44.0%)	6,726人 (39.4%)
65歳以上人数 (割合)	13,680人 (45.9%)	8,905人 (52.1%)
75歳以上人数 (割合)	7,656人 (25.7%)	5,646人 (33.1%)

# 知っておきたい移住支援制度



問 企画政策課 定住推進係 ☎0986-76-8802

## 奨学金返還支援事業

市内に居住し就業する34歳以下の方を対象に、奨学金返還の負担軽減を図るため、前年度に返還した奨学金の一部または全部を補助します。

対象者	補助上限額
年度末時点で29歳以下	20万円
年度末時点で30歳以上	10万円

※年度内に30歳になる方は「30歳以上」に含まれます



## 住宅取得祝金制度

市内に住宅を新築または購入した方に最大100万円の祝金を交付します。



祝金額	基準日 (令和5年4月1日以降)
基本支給	30万円
転入加算	50万円
子ども1人(18歳以下)	10万円
子ども2人以上	20万円



## 移住就業支援金制度

東京23区(在住者または通勤者)から曾於市へ移住し、対象となる就業や起業などの要件を満たした場合に、移住支援金を受給できます。

対象者	支給額
単身者	60万円
2人以上の世帯 ※18歳未満の子ども1人につき100万円加算	100万円



## 結婚新生活支援事業

新婚世帯に対し引っ越し費用や家賃などを補助します。申請には各種要件がありますので、事前に企画政策課までお問い合わせください。

対象者	補助上限額
夫婦ともに満29歳以下	60万円
上記以外の夫婦ともに満39歳以下	30万円



## 空き家バンク

空き家バンクは、売りたい・貸したい空き家の情報を登録し、利用希望者へ市ホームページなどで紹介します。空き家バンクに登録された物件に対して、改修補助金や家財撤去補助金を利用することができます。



## 食の支援事業

市内に住む新婚世帯および転入子育て世帯に対し、米・肉・旬の野菜を合計4回支給します。



# VOICE 移住者の声 02

カナディアンキャンブ  
乗馬クラブ SOO

前原 汐里さん(姉)  
里帆さん(妹)  
(南九州市出身)



里帆さん

汐里さん

## 乗馬を通じて曾於市の魅力を発信 姉妹で始めた新しい暮らし

### ■移住したきっかけ

汐里さん 福岡県のカナディアンキャンブ乗馬クラブで20年間勤務していました。令和6年4月にSKLVとともに「カナディアンキャンブ乗馬クラブSOO」がオープンすることになりました。鹿児島県出身ということもありスタッフとして働くことが決まり、曾於市に移住しました。

里帆さん 鹿児島市内でスイミングスクールのインストラクターとして働いていましたが、姉の移住を機に曾於市へ移住しました。現在は姉と一緒にカナディアンキャンブ乗馬クラブSOOで働いています。

### ■移住に対する不安は

移住するまで曾於市のことはまったく知りませんでした。自然が好きなので不安はありませんでした。福岡で暮らしていたので、地元の鹿児島

に帰れるという気持ちの方が強かったです。住まいは空き家バンクを利用して、財部町の空き家を購入し姉妹で暮らしています。

### ■移住してどう感じた

買い物などの利便性が高く、暮らしやすさを感じています。また地域の子どもから大人まで多くの方が乗馬クラブに足を運んでくださり、気軽に声をかけてくれるので、人の温かさを感じています。

### ■今後の暮らしは

まずは市内の方に乗馬クラブの魅力を知ってもらい、子どもから大人まで気軽に来れる場所になりたいです。そして地域に根付いた施設として、多くの方に愛される乗馬クラブを目指します。また全国から外乗を目的に訪れる方もいるので、乗馬を通じて曾於市の魅力を発信していきたいです。

## 中学生が主役！ 3中フェスティバル『Soo Good Fes』を開催

中学生同士が交流を深め、郷土愛や愛校心を育ててほしい。そして自分自身の可能性を信じ、夢や希望を育ててほしい——。そんな願いを込めて、今年で2回目となる「3中フェスティバル『Soo Good Fes』」を開催しました。市内3つの中学校の全生徒が集まり、同じ地域で学ぶ仲間としての連帯感を高めながら地域や母校への誇りを胸に刻む貴重なひとときとなりました。

前半の講演会では、南日本放送タレントの野口たくおさんを講師に迎えました。鹿児島県や曾於市の豊かな食文化や鹿児島弁の魅力をユーモアたっぷりにご紹介いただき、会場は終始温かい笑いに包まれました。笑うことの健康効果や毎日することを決めて実行する習慣の大切さなど、中学生が自分の可能性を信じて挑戦し続けるためのヒントを分かりやすく語ってくださいました。

後半は各学校の生徒会が中心となり、趣向を凝らした学校紹介や自分達の町や学校に関するクイズを出題しました。野口さんにも進行に加わっていただき、3校の垣根を越えて大いに盛り上がりました。生徒会メンバーの頼もしいリードのもと、仲間との絆や郷土への愛着を深め、夢に向かって一步を踏み出すきっかけとなる有意義な一日となりました。



### 3中生徒会長の感想

#### 末吉中 薄窪 耕生 さん

野口さんの講演を聞いて、これからは計画性をもって行動したいと思いました。学んだことを取り入れて、学校をより良くするために実行していきたいです。3中フェスを終えた今、何事も計画的に取り組んで、すべてを成功させたいです。また周りをしっかり見て、素早く行動できるように頑張ります。



#### 大隅中 宅野 照寅 さん

野口さんが大勢の前で堂々と話す姿に感動しました。私は最後まで緊張してしまい、野口さんのように話せませんでした。これからの学校生活では、みんなが個性や明るさを発揮して、大隅中学校の良さを引き継いでいきたいです。みんなの考えを大切にしながら、より良い学校にしていきたいです。



#### 財部中 落合 珂心 さん

運営委員として他校と協力し一つの行事を作り上げる大変さを学びました。前日のリハーサルから、各学校のやる気がひしひしと伝わってきました。また、野口さんの話を聞いて「笑顔」の大切さを実感しました。支えてくれた方々に感謝をし、フェスで学んだことを生かして、学校生活をより良くしていきたいです。



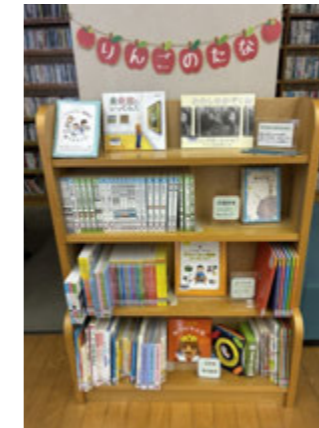
3中の生徒会の皆さん、ご苦労さまでした！



### 図書館案内

#### りんごの棚について

誰もが読書を楽しめるように設けられた、バリアフリー図書コーナーです。読むことに難しさを感じる方でも利用しやすい本を集めています。本の背表紙に付いているりんごマークが目印です。  
※末吉本館のみ設置



#### 大活字本



視力の弱い方や高齢者でも読みやすい大きな文字の本



やさしい言葉で書かれ絵や写真が入った本

目が見えない・見えにくい方でも指先で触れて読むことのできる点字本や、赤ちゃんが触って楽しむことができる布絵本などもあります。

### イベント

- 図書館 BINGO ! 8月30日(日)まで 全館  
抽選で図書館オリジナルグッズが当たります。  
抽選日：9月16日(水)
- 映画上映会 7月5日(日) 末吉本館2階夢学習館  
「げんきげんきノンタン  
～きらきらシャンシャンおほしさま～」  
「宮西達也劇場～おまえうまそうだな～」  
上映開始：午前10時～、午後2時(2回上映)

### その他イベント

- ちゃいはな (末吉本館)  
7月4・11・18・25日(土) 午後2時～  
絵本の読み聞かせや手あそび歌

### 特集コーナー

※特集コーナー展示は、不定期に変更する場合があります

#### 末吉本館

場所	タイトル
一般	夏を乗り切る！暑さ対策
絵本	生誕100年 松谷みよ子・かこさとし・安野光雄
YA	考える 戦争と平和 これからのこと

#### 大隅分館

場所	タイトル
一般	夏休み

#### 財部分館

場所	タイトル
一般	曾於市のいいところを知ろうよ

### 新刊案内

#### 本館



眠れぬおまえに  
遠くの夜を

桐野 夏生  
文藝春秋



わらうことば  
あそぶことば

内田 麟太郎  
絵本館

#### 大隅



白色光の  
影を渡う

遠坂 八重  
祥伝社



まだまだここから

宇佐 美牧子  
ポプラ社

#### 財部



ピブリア古書堂の  
事件手帖V  
- 扉子と謎めく夏 -

三上 延  
KADOKAWA



10代のうちに知って  
おきたい心の守り方

栗本 顕  
かんき出版

# 昔々の町

遺跡から出土するお金

生涯学習課 文化財・市史編纂室 ☎0986-76-8873

**埋** 蔵金。昔の権力者が埋めて隠した財宝が、現代になって発見される・・・、ということ想像されるところです。

国内では権力者にまつわる隠し財宝の発見例はほぼありませんが、中世から近世の時代に港や交易で栄えた都市遺跡で「備蓄銭」、「埋納銭」、「二括大量出土銭」と呼ばれる、大量の銅銭がまれに出土することがあります。ソボ・カメ・曲物・桶・袋・木箱・その土地の土器などに、数千枚から数万枚にもおよぶ銅銭を備蓄し、貯蓄や隠匿といった理由で埋納されたと考えられています。現在、北海道から南九州まで約250件の出土例があり、財宝としての感動もさることながら、流通や経済活動を解明する良好な資料となります。

発掘調査を行っている、「埋蔵金は出てくるのか？」といった質問が寄せられますが、市内では残念ながら備蓄銭や金銀財宝の発見は未だありません。発掘調査で出土するお金の多くは、当時の人の遺失や宗教儀礼にともなったものなど、少量のものがほとんどを占めています。平成24年度に調査を行った大隅町梶ヶ野の濱田遺跡では、47枚の銅銭がまとまった状態で

出土しました。麻ひもでまとめられた「さし銭」と呼ばれるもので、銭の種類が判別できたものは32枚。内訳は中国の唐・宋・明で製造された上質な渡来銭で、使用された年代は16世紀の中世末期、遺跡から出土した遺物とも時期が重なることが判明しました。当時は96から97枚の銭をひもで通したものを100文とし、米1斗※ほどの価値であったとされています。濱田遺跡のさし銭は包含層からの出土であり、当時の人が輸送中に何らかの理由で落としてしまったものと考えられます。

※1斗は18リットル



さし銭出土状況（濱田遺跡）

地中から出土する銭は希少性に問わず、いずれも貴重な文化財となります。遺跡の時代や出土遺物の時期の大きなヒントになるとともに、社会背景も想像できる重要なものなのです。



永楽通宝

（1411年に明で製造開始され江戸時代の初頭まで流通）

## 曾於市史編さん情報局

まだまだ資料を探しています。各校区や自治会のことが記された昔の書類や記念誌・写真などは当時のことを知るうえで貴重な資料です。ぜひ、ご提供ください。

※提供頂いた資料はお返しします



# 曾於文芸

うたごよみ

題字

末吉文化協会会員 瀬戸口 淳氏 氏

## 俳句

### 大陽俳句会

風吹けば土手は白波茅花の穂  
福村 よう子  
どくだみや庭一面に咲くが  
岩重 みどり  
訪ね来る人を待ちをり藤の花  
鍋山 美智子

### 大陽短歌会

夢にみる亡母はみどりのコート着る  
戦後作りし毛布の生地  
竹内 娃子  
「鬱陶しいと書けば一層鬱陶しく・・・」  
梅雨の最中を一葉届く  
広川 ミドリ  
庭先のえんどう採りて「母の日」は  
子孫が集う無心なる刻  
安藤 フヂ子

## 薩摩狂句

### にがごい会末吉支部

初夏の空柴のアヤメ凜と立つ  
花言葉には「良し便り」あり  
坂元 淳子  
軽やかに雑草を刈る草刈機  
臯月の風に快き音  
脇丸 洋子

## 短歌

### 末吉短歌会

薫風とひかりにまみれ草払ふ  
君のいのちの神々しき午後  
泊 康  
気の重き会合に出る服選ぶ  
アースカラーは視線避くるや  
平田 美穂子

### 曾於やごろう短歌会

スタバマックケンチキサイゼドンキムジ  
どれも無いから丁度いい町  
谷川 美佐子  
晴れの日にキラキラ光る海のような  
マルチのうねのさつまいも畑  
宮ヶ迫 恵子

### 財部短歌会

事成すに時間ばかりが先に行く  
ころ鎮めて残生おもふ  
井上 澄子

土成の峰走る風葉をちぎる  
今日はメーデー囃に太鼓  
大森 巳喜生

美味焼酎 焼肉の匂  
高瀬 博多夜舟  
牛舎へ  
サプリメン 病気効つどち  
浜田 一好

ホタル見つ 蛙声耳に  
桐野 奈世  
そや昔  
父の日に 牛乳を飲ませつ  
西留 辰子

腹痛 腹下痢  
父の日に 牛乳を飲ませつ  
西留 辰子

# キラキラ輝く！ キングワーカー



**米澤 優花さん**

甘藷・人参・大根・ごぼう 就農7年目

## 家族の力で支える 大規模農業



### 受け継いだ農業を 未来へつなぐ若き後継者

末吉町南之郷で父・母・弟と営農している米澤優花さん。甘藷15畝・人参3畝・大根2畝・ごぼう8畝を栽培しています。将来の経営を担う後継者として農業に従事し、効率的な栽培管理や作業環境の改善に取り組んでいます。令和2年に両親が設立した「優真エイト株式会社」の一員として、家族経営の発展にも力を注いでいます。

### ■就農した経緯は？

子どもの頃から農業を手伝っていたこともあり、将来は後継者として農業に携わりたいと考えていました。曾於高校畜産食農科、鹿児島県立農業大学校で学び、卒業後は実家に就農しました。高校では食品加工、農業大学校ではミニトマト栽培を通して、農業の奥深さを学びました。

### ■仕事内容は？

今の時期は甘藷の防除・除草剤の散布・畑の見回りなどを行っています。農業を始めた頃は、祖父や両親から作物の育て方や仕事の段取りを学びました。現在では一人で作業をこなせるようになり、大型トラクターや薬剤散布用ドローンを活用しながら、作業の効率化にも取り組んでいます。

### ■一番好きな作業は？

さつまいもの苗切りと大型トラクターの運転です。苗切りでは良い苗を見極めることを意識しながら作業を行い、大型トラクターの運転では広い畑を効率よく耕していくことにやりがいを感じています。

### ■大変なことは？

農業はすべてが大変ですが、特に病害虫対策や天候への対応には気を遣います。防除作業や台風前の資材の片付けなど、自然を相手にする仕事なので思いどおりにいかないこともあります。ただ家族経営なので普段から食事の時間などに仕事の相談ができ、みんなで協力しながら乗り越えています。

### ■リフレッシュ方法は？

休日は旅行に出かけることが楽しみです。仕事から離れてリフレッシュすることで、農業に前向きに取り組む活力になります。

### ■今後の目標は？

まずは安定した経営を続けながら、作付面積も徐々に拡大していきたいです。周囲の方から「祖父は仕事熱心だった」とよく聞くので、私も負けないよう努力していきたいと思っています。また昨年加入したヤングファーマーズクラブで同世代の農業者と交流し、情報交換を行いながら経営や栽培技術の向上につなげていきたいです。

7月のある日の  
スケジュール

時間	0	1	2	3	4	5	6	7	8	9	10	11	12	13	14	15	16	17	18	19	20	21	22	23	24
行動			睡眠				起床 朝食			防除作業 除草剤散布 畑の見回り など			昼食・休憩			防除作業 除草剤散布 畑の見回り など				夕食 自由時間				睡眠	



# 曾於市指定クーリングシェルターのご案内

## クーリングシェルターとは？

鹿児島県から『熱中症特別警戒アラート』が発令された翌日に開設され、暑さをしのぐ場所です。



## 熱中症特別警戒アラート

発令期間：4月22日～10月21日  
鹿児島県全域の暑さ指数(WBGT)が35に達すると予測された場合に発令されます。

## クーリングシェルターご利用の注意

- ▶利用できる場所は下記に掲載しています。
- ▶飲料は各自ご用意ください。
- ▶指定場所での空調の温度調節はできません。
- ▶利用に当たっては各施設の指示に従ってください。



## クーリングシェルター一覧

施設名
曾於市役所本庁
📍二之方 1980 番地
そお生いき健康センター
📍二之方 2342 番地 2
末吉中央公民館
📍諏訪方 8598 番地
メセナ住吉交流センター(メセナ温泉)
📍二之方 2971 番地 1
末吉郵便局
📍本町 1丁目 7番地 2
通山郵便局
📍深川 9690 番地
南之郷郵便局
📍南之郷 4625 番地 1
岩崎郵便局
📍岩崎 6755 番地 2
柳迫郵便局
📍深川 2515 番地 12

施設名
曾於市役所大隅支所
📍中之内 9135 番地
弥五郎伝説の里
📍岩川 6134 番地 1
大隅農産加工センター
📍下窪町 30 番地
岩川郵便局
📍岩川 5628 番地 7
月野郵便局
📍月野 7088 番地
坂元郵便局
📍坂元 470 番地
笠木郵便局
📍中之内 4872 番地 4
伊屋松郵便局
📍月野 8699 番地 6
財部中央公民館
📍南俣 460 番地 1
財部保健福祉センター
📍南俣 504 番地 1
財部温泉健康センター
📍下財部 357 番地 1
財部郵便局
📍南俣 170 番地 1
南財部郵便局
📍南俣 5085 番地 5

開所時は  
のぼり旗が目印



- ▶自宅にエアコンがあるなど涼しい場所が確保できる際は、クーリングシェルターへの移動は必須ではありません。
- ▶熱中症特別警戒アラートが発令されているときは、不要不急の外出を控えましょう。

お問い合わせ 保健課 健康増進係 ☎ 0986-76-8806

# 「男女共同参画社会」ってなんだろう？

～男女共同参画は性別にかかわらず、みんなにかかわることです  
一緒に考えてみませんか～

7月25日～31日は「鹿児島県男女共同参画週間」です。男女共同参画について関心と理解を深める為に「男女共同参画社会」について考えてみませんか？

男女共同参画社会とは「男女が、互いにその人権を尊重しつつ責任も分かち合い、性別にかかわらず、その個性と能力を十分に発揮することができる社会」のことです。

家庭で・・・ 学校で・・・ 職場で・・・ 地域で・・・

「自分らしく」生きることができる男女共同参画社会を  
みんなでつくっていきましょう。



市内で活動されている8名の「鹿児島県男女共同参画地域推進員」の皆さんをご紹介します。



## <おもな活動内容>

- 市町村担当課との定例会などに出席
- そお市民祭での啓発活動(ポケットティッシュの配布)
- 市報そお「きりり男女(みんな)のコーナー」に関する取材
- 県・市町村主催の研修会などへの参加、広報などの協力
- 研修会、学習会、ミニ集会、展示などの企画・運営など

鹿児島県男女共同参画地域推進員制度や推進員の活動について鹿児島県のホームページで紹介しています。ぜひご覧ください。



鹿児島県ホームページ



内閣府 令和8年度男女共同参画週間(6月23日から29日)

キャッチフレーズ「あなたらしさが、社会のチカラ」

【発行】令和8年(2026年)7月 曾於市 総務課 秘書広報係 TEL:0986-76-8801

## 第22回曾於市カヌー大会出場者の募集

**日程**

7月26日(日)

**時間**

午前8時15分～正午

**場所**

末吉町 大淀川カヌー場



**申込方法**

参加申込書を提出(持参・FAX・メール)するか申込専用フォームから申し込み

**申込期限**

7月17日(金) 午後5時必着

※ 荒天などにより大会を中止する場合は当日の朝、市公式LINE・市ホームページ・ソオG oodFMにてお知らせします

問 生涯学習課 生涯スポーツ係

☎ 0986-76-8873

FAX 0986-36-7500



申し込みはこちら

競技	概要	部門	参加資格
カヌースプリント	選手が横一列に並び200mのタイムレース	小学3年生～6年生(学年・男女別)	令和8年度曾於市カヌー教室を受講した児童のみ出場できます
カヌーパラレル	ブイを回る往復コースでのタイムレース		
ドラゴンボート	漕者8名・鼓手1名・舵手1名の10名でチームを構成。200mのタイムレース	一般の部	中学生以上
		小学生の部	小学生9名・大人1名 大会前に川で練習すること

※ 定員に達し次第締め切ります

## 認知症カフェのご案内

問 福祉介護課 地域・高齢者支援係 ☎ 0986-76-8807

**認知症カフェ「ほっとカフェ」**

認知症の方やその家族、そうでない方もみんなが楽しくふれあい理解し合う認知症カフェです。市内に7か所ありますのでぜひご利用ください。

場所	主催	日時	問い合わせ先
そお生きいき健康センター	認知症ホームの会 曾於市	第3火曜日 午前10時～午前11時30分	福祉介護課 ☎ 0986-76-8807
大隅弥五郎伝説の里	曾於市社会福祉協議会	第1水曜日 午前10時～午前11時30分	☎ 099-482-3013
デイサービスてんとむし(財部)	曾於市社会福祉協議会	第2水曜日 午前10時～午前11時30分	☎ 0986-72-0460
皆来館	柳迫校区社会福祉協議会	毎週火曜日 午前10時～午後3時 ※正午～午後1時のぞく	☎ 0986-76-6111
北部地区公民館(末吉)	北部校区社会福祉協議会	最終月曜日 午後1時15分～午後3時	
北部青少年館(末吉)	北部校区社会福祉協議会	第2水曜日 午前10時～正午	福祉介護課 ☎ 0986-76-8807
そおオレン地村ごいのっか(末吉)	そおオレン地村同好会	第3水曜日 午前10時～午前11時30分	

**本人ミーティング・家族の会(なんてんの会)**

認知症ご本人とその家族が参加できる会です。

場所	主催	日時	問い合わせ先
そお生きいき健康センター	認知症地域支援推進員 認知症サポーター	第2金曜日 午前10時～午前11時30分	福祉介護課 ☎ 0986-76-8807

※その他にも、茶のん場や体操教室・サロンなど認知症の方も家族も一緒に参加できる場所もあります

## 曾於市農地利用最適化推進委員の候補者を募集

問 農業委員会事務局 ☎ 0986-76-8818

**募集人数**

19人(末吉地区8人 大隅地区7人 財部地区4人)

**任用期間**

令和8年9月1日～令和11年7月19日

**業務内容**

担い手への農地集積・集約化/耕作放棄地の発生防止・解消/新規参入の促進にともなう調査・指導 など

**委員報酬**

月額 37,900円 ※別途活動報酬有

**受付期間**

7月3日(金)～7月30日(木)

※土日祝日を除く

**選考方法**

提出書類をもとに選考します。面接を行う場合があります。

**提出先**

農業委員会事務局

**推薦を受ける方および一般応募する方の資格**

原則市内に住所を有する方、市の附属機関の委員でない方 など

**推薦および一般応募の方法**

**【市内の地区または全域からの推薦を受ける場合】**

農業者など3人以上が連署した「推薦書(様式1号)、応募する方の経歴・農業経営の詳細(別紙)」を代表者が提出

**【団体などから推薦を受ける場合】**

推薦する法人または団体の代表者が「推薦書(様式2号)、応募する方の経歴・農業経営の詳細(別紙)」を提出

**【一般応募】**

自ら応募するときは「応募届出書(様式3号)、応募する方の経歴・農業経営の詳細(別紙)」を提出

※様式は農業委員会事務局で配布するほか、市ホームページからもダウンロードできます

**その他**

受付期間の中間および期間終了後に市ホームページなどで公表します。

- (1) 推薦を受けた方および一般応募した方の氏名・職業・年齢など
- (2) 推薦を受けた方の数および応募した方の数

## 鉄道利用団体促進事業補助金のお知らせ

市内の駅を出発地(到着地)として鉄道を利用する団体に補助金を交付します。

**対象団体**

市内の次の団体が対象です

- ① 児童福祉法第7条に規定される児童福祉施設
- ② 小学校
- ③ 中学校
- ④ 高等学校

問 企画政策課 政策調整係

☎ 0986-76-8802

**対象経費**

小人2人以上の団体が、社会見学または文化スポーツ交流などを活動目的として鉄道を利用する際の鉄道運賃  
※割引などの適用がある場合は、割引後の運賃が対象です

**補助金額**

補助対象経費の全額

**補助上限額**

5万円



※写真はイメージです

**「税を考える週間」  
作品の募集**

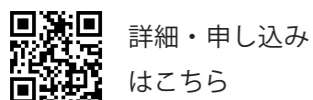
11月11日から17日は「税を考える週間」です。市では税を正しく認識し、関心を深めるため作品を募集します。

- 対象者
    - ・硬筆の部 小学1・2年生
    - ・書道の部 小学3～6年生
    - ・標語の部 中学生以上
  - 募集課題
    - ・硬筆/書道の部 学校を通してお知らせします
    - ・標語の部 自由
  - 申込方法
    - ・硬筆/書道の部 各学校で提出
    - ・標語の部 中学生は各学校で提出、高校生以上は官製はがき1枚に1点を提出
  - 申込期間 7月21日(火)～9月4日(金)
- ※応募者全員に参加賞があります
- 問 税務課 収納対策係  
☎ 0986-76-8804

**絆の写真展 写真募集**

自分が望む医療やケアについて前もって家族や信頼できる方達と話し合いをもつ「人生会議」のきっかけとして、家族や大切な方との写真を募集します。10月頃から曾於医師会立病院、曾於市役所、志布志市役所、大崎町役場の各庁舎で巡回展示を行います。

- 応募期限 8月31日(月)
- ※写真はひとり3点まで応募可能。サイズはA4の単作品で未発表のものに限る
- 問 福祉介護課 地域・高齢者支援係  
☎ 0986-76-8807



詳細・申し込みはこちら

**大隅曾於地区消防組合  
消防吏員採用試験の案内**

- 採用日 令和9年4月1日
  - 申込期限 8月13日(木)まで
  - 1次試験 9月20日(日)
  - 試験場所 曾於消防署
  - 試験内容 筆記試験・体力検査
  - 採用予定 6名
  - 受験資格
    - ・平成8年4月2日から平成21年4月1日までに生まれた方
    - ・高等学校卒業以上の学歴を有する方(令和9年3月卒業見込み者を含む)など
  - 申込方法 消防本部総務課へ直接持参または郵送
- 問 大隅曾於地区消防組合 消防本部 総務課  
☎ 099-482-0569

**福祉施設・支援機関等事業  
所説明会の開催について**

曾於地区内および都城市の障害福祉サービス事業所(就労支援・生活介護・共同生活援助(グループホーム)・入所施設など)や、障害児通所事業所(児童発達支援・放課後等デイサービスなど)が一同に集まり、各ブースにて事業所説明会を行います。特別支援学校に通っている児童、保護者に限らず、療育(発達支援)や就労・福祉に興味のある方など、どなたでも参加できますので、お気軽にお越しください。

- 日程 7月31日(金)
  - ◎障害児通所支援事業所
    - 時間 午前10時～正午
  - ◎障害福祉サービス事業所
    - 時間 午後1時30分～午後4時
    - 場所 末吉総合体育館武道館
- 問 所お地区障がい者等基幹相談支援センター  
☎ 099-401-0028

**募 集**

**鹿児島県出身沖縄戦没者  
追悼式の参列遺族を募集**

- 日 程 11月13日(金)
- ※前日から団体行動になります
- 場 所 沖縄県糸満市平和祈念公園内(摩文仁の丘)の鹿児島霊園
  - 対象者 沖縄および沖縄近海での戦闘で戦没した方の配偶者・三親等内のご遺族
  - 申込期間 8月3日(月)～8月31日(月)
  - 募集人数 県内全市町村で10名
- ※申し込み多数の場合は選考となります
- 問 福祉介護課 社会福祉係  
☎ 0986-76-8807

**観光地域づくりに関する  
住民意識調査アンケート**

大隅半島の観光地域づくりに活用するため、大隅半島在住の方に住民満足度調査を実施します。抽選で10名に大隅の美味しいもん(2千円程度)をプレゼントします。

- 回答期限 8月31日(月)
- 対象者 大隅半島在住の方
- 回答方法 二次元コードから



アンケートの回答はこちら



プレゼントのイメージ

- 問 株式会社おおすみ観光未来会議  
☎ 0994-35-1266

**かごしま出会いサポート  
センター出張登録・閲覧会**

鹿児島県では結婚を希望する方の出会いを支援する「かごしま出会いサポートセンター」を開設しており、会員登録制のマッチングや成婚支援を行っています。このたび、出張窓口を開設します。

- 日 程 7月4日(土)
  - 時 間 午前9時50分～午後4時
- ※最終受付は午後3時10分
- 場 所 曾於市立図書館 本館2階 多目的学習室
  - 申込条件 結婚や出会いを希望する20歳以上の独身男女で、インターネットやメールができるパソコン・スマートフォンをお持ちの方
  - 申込方法 かごしま出会いサポートセンターのホームページより入会申込(仮登録)を行ってください

※完全予約制で当日飛び込みでの参加はできません  
※入会前にシステムについて相談などを希望される方は、かごしま出会いサポートセンターへお問い合わせください

- 申込締切 7月3日(金)
  - 定 員 先着10名
  - 必要書類
    - ①登録料1万円(2年間有効)
    - ②本籍地の独身証明書または戸籍抄本(3か月以内に発行したもの)
    - ③写真付き身分証(運転免許証・マイナンバーカードなど)
    - ④②～③のコピー各1部
    - ⑤写真1枚(3か月以内に撮影した上半身の写真でL版サイズのもの)
- ※20代・30代限定で登録料半額キャンペーンを実施中です  
※詳細は出会いサポートセンターのホームページをご覧ください
- 問 かごしま出会いサポートセンター  
☎ 099-208-1150 企画政策課 定住推進係  
☎ 0986-76-8802

**店舗の新築・改築に  
補助金を交付**

雇用の創出・後継者の育成・地域経済の活性化を目的に店舗新築・改築補助金交付事業を実施しています。店舗の新築または改築工事経費の一部を補助します。

- 対 象 工事経費が20万円以上で、店舗の新築・修繕・補修・改築・増築のための工事・壁紙の張り替え・屋根や外壁の塗り替えなど
- ※工事着手前に事前審査申請書の提出が必要です
- 補助金額 対象工事経費の100分の30に相当する額
  - 補助上限 50万円
- ※対象者や対象工事は上記以外にも要件があり審査が行われます
- 問 商工観光課 商工振興係  
☎ 0986-76-8282

**サマージャンボ宝くじ発売**

- ◎サマージャンボプレミアム
    - 1等 8億円×4本
  - ※発売総額200億円・4ユニットの場合
  - ◎サマージャンボ宝くじ
    - 1等 5億円×20本
  - ※発売総額600億円・20ユニットの場合
  - ◎サマージャンボミニ宝くじ
    - 1等 3千万円×60本
  - ※発売総額180億円・6ユニットの場合
  - 発売期間 6月30日(火)～7月31日(金)
  - 抽 選 日 8月12日(水)
- ※パソコンやスマートフォンからインターネット購入できます  
※宝くじの収益金は市町村の明るく住みよいまちづくりに使われます
- 問 (公財)鹿児島県市町村振興協会  
☎ 099-206-1001

**お知らせ**

**曾於市経済対策配布型商品  
券事業(第7弾)の引換  
場所変更について**

商品券の引換を市内各郵便局で行っていましたが、7月から引換場所が変更となります。

- 引換場所 市役所本庁企画政策課および各支所地域振興課
  - 引換期間 7月1日(水)～12月28日(月)まで
  - 使用期限 12月31日(木)
- ※事業の詳細は市ホームページまたは引換券に同封されている文書をご確認ください
- 問 企画政策課 政策調整係  
☎ 0986-76-8802

**商工業の新規就業者に  
補助金を交付**

地域活性化・将来ある商工業の確立・担い手確保を図るため、曾於市商工業新規就業者支援対策事業を実施し補助金を交付しています。

- 対象者
    - ①親等の経営基盤をまったく引き継がず新規開業して2年以内の方
    - ②親等の経営基盤を引き継いで2年以内の方のうち、経営改善を行う者
  - 対象者
    - ①月額7万円
    - ②月額5万円
- ※上記にかかわらず60歳以上の方月額5万円
- 交付期間 ①・②いずれも2年以内
  - 申請期限 7月末日
- ※他にも要件があり審査が行われます
- 問 商工観光課 商工振興係  
☎ 0986-76-8282

プレゼントコーナー

スッラフ SKLV ロゴ入り  
スリムボトル 1本

3名様

※直接総務課まで取りに行ける方に限ります

鮮やかなブルーの本体にSKLV（南九州畜産獣医学拠点）のロゴが入ったスリムボトルを3名さまにプレゼントします。容量は220mlで全長約19㍓と持ち運びしやすいサイズ。カラビナ付きで携帯にも便利です。軽く持ててちょっとした水分補給にぴったり！



お便りをいただいた方の中から抽選でプレゼントします。ハガキまたは入力フォームに必要事項を記入してご応募ください。当選者の発表は当選の通知をもって代えさせていただきます。

応募締切  
7月15日必着

お便りの入力  
フォームはこちら



※読者プレゼントのご提供をお待ちしております。詳しくは総務課秘書広報係 ☎ 0986-76-8801 まで

読者のお便り

POST CARD

お手数ですが  
85円切手をお貼りください

〒899-8692  
鹿児島県曾於市末吉町二之方1980番地

曾於市役所 総務課  
秘書広報係 行

2026.7 #253

ご住所 □□□□□□□□			
電話			
お名前 掲載する際は、イニシャルで掲載いたします			
ペンネーム（ペンネームを希望する場合は）			
年齢	歳	性別	男・女

さとりんさん /60代

新しい図書館ができて図書館に行くのが楽しみです。本屋さんも少なく、新しい情報に出会える場所です。どんどん新しい情報の発信地になってほしいです。

新しい場所はワクワクしますよね！本や情報との素敵な出会いの場として、ぜひご活用ください。

デコちゃんさん /70代

実は隣のスゴイ人を読んでいます。曾於市には沢山のスゴイ人達がいるなと思います。まだまだたくさんの方にインタビューをしてもらって市を盛り上げてほしいです。

取材のたびに、曾於市にはたくさんスゴイ人いるなと驚かされます。これからはさまざまな方にお話を伺いながら、曾於市の魅力を発信します。

保護猫みゃちゃんさん /70代

おむつ支援事業のスタートは凄いいことだと思いました。子育てしやすい環境に繋がるなあと思います。

温かい応援のお言葉をいただき、うれしく思います。これからも子育てしやすいまちづくりを進めてまいります。

相談

鹿児島県地域若者サポート  
ステーション(サポステ)  
のご案内

サポステはあなたの「働きたい」気持ちに寄り添い、はじめの一步を一緒に考えます。「働きたいけど、一步が踏み出せない」「ブランクがあって、自分に自信が持てない」サポステは、そんなあなたの不安に寄り添う、厚生労働省委託の支援機関です。15歳から49歳の方を対象に、伴走型の支援を行っています。

※相談は予約制で無料です

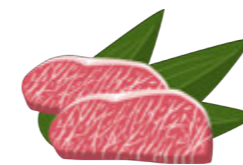
問 鹿児島サポステ（本所）  
（月～金 午前9時15分～午後6時）  
☎ 099-208-0870  
霧島・大隅地域常設サテライト  
（月～金 午前8時30分～午後5時15分）  
☎ 0995-57-6266



寄附

曾於市思いやりふるさと  
寄附金（ふるさと納税）

令和8年5月受付分  
3,262件 6,625万1,000円



広告

株式会社 真光 SHINKOU Co., Ltd.  
解体工事・伐採・伐根・造成工事  
ご依頼承ります

所在地 鹿児島県曾於市末吉町二之方4309番地4  
電話番号: 0986-66-5264  
FAX: 0986-76-6599

日帰りバスツアー  
曾於市の戦争遺跡を訪ねる

●日程 8月7日（金）  
●時間 午前9時～午後1時30分  
●集合場所 道の駅おおすみ弥五郎 伝説の里  
●行程（予定） 道の駅おおすみ ▶ 持留橋 ▶ 芙蓉之塔・市埋蔵文化財センター ▶ 地下発電所跡 ▶ 覚照寺 ▶ 美食酒家 吉兆庵 ▶ お菓子の野野 ▶ 道の駅おおすみ  
●料金 5,000円  
●定員 20名  
※10名未満の場合は催行しません  
●申込方法 8月3日（月）までに曾於市観光協会ホームページから申し込み  
問（一社）曾於市観光協会 ☎ 0986-28-0111

そお星人が誕生日メッセージ  
動画を届けます！

そお星人が、お子さまのお誕生日をメッセージ動画でお祝いします。家族で楽しめる、嬉しい誕生日プレゼントです。

●対象 小学6年生まで  
●申込期限 誕生日の1週間前まで  
●申込方法 曾於市観光協会ホームページから申し込み  
問（一社）曾於市観光協会 ☎ 0986-28-0111



曾於市観光協会  
ホームページは  
こちら

催し

霧島ジオパーク 韓国岳登山

●日程 7月19日（日）  
●時間 午前9時～午後3時  
●集合場所 えびのエコミュージアムセンター駐車場  
●集合時間 午前8時30分  
●定員 先着20名  
●料金 一般1,000円  
高校生以下300円  
※保険料・ガイド料を含む  
※別途駐車場代500円が必要  
※雨具・水筒・弁当を持参してください  
●申込期限 7月17日（金）まで  
問 そお・みやこんじょジオガイドクラブ 宮川 ☎ 090-3797-3845

日帰りバスツアー 乗馬体験  
とパワースポットめぐり

●日程 7月24日（金）  
●時間 午前9時～午後2時40分  
●集合場所 道の駅おおすみ弥五郎 伝説の里  
●行程（予定） 道の駅おおすみ ▶ 悠久の森 ▶ 溝ノ口 洞穴 ▶ 乗馬体験 カナディアンキャンプ乗馬クラブ SOO ▶ TA・KA・RA 食堂ひまつりべ ▶ 道の駅たからべ ▶ 道の駅おおすみ  
●料金 中学生以上 4,000円  
小学生以下 2,000円  
●定員 15名  
※10名未満の場合は催行しません  
●申込方法 7月20日（月）までに曾於市観光協会ホームページから申し込み  
問（一社）曾於市観光協会 ☎ 0986-28-0111

広告

あなたの大切なお品物に盗難被害は！  
1点からでもお買取いたします！  
眠っているお品物ありませんか？

地域密着 査定無料 高価買取 出張買取 遺品査定

まずはお気軽にお問合せください！  
☎ 0986-66-9527  
買取リユース みやこんじょ  
〒885-0036 宮崎県都城市広原町30-1  
古物商許可 第951040017756号

工具、釣具、楽器、家電、スマホ、香水、コスメ、おもちゃ、工芸品、骨董品など上記以外のお品物もご相談ください！

南九州大学 都城キャンパス前  
Instagram

# 税チャンネル

## 災害による固定資産税の減免について

お問い合わせ 税務課 収納対策係 ☎ 0986-76-8804



台風・豪雨などにより田畑が流出するなどの被害を受けられた方については、被害の程度により固定資産税の減免制度があります。また地震による家屋の倒壊および火災による住宅・畜舎などの消失についても、同じく被害の程度により減免制度があります。該当事案が発生した際は、税務課までお問い合わせいただき、申請を行ってください。その後、現地調査を実施し調査の結果、災害減免の対象となった場合は、納期限日が到来していない期割額(税額)の範囲で減免の調整を行います。

7月の納期

固定資産税	2期
国民健康保険税	2期
介護保険料	2期
後期高齢者医療保険料	1期

※口座振替を利用されている方は7月31日に振替しますので、残高をご確認ください。

### 【家屋・償却資産】

被害による価値の減額割合	減額または免除の割合
原型をとどめない(10割減)	10割
大修理要し6割以上減と認められる	8割
4割以上6割未満の減と認められる	6割
2割以上4割未満の減と認められる	4割

### 【土地】

被害面積割合	減額または免除の割合
8割以上	10割
6割以上8割未満	8割
4割以上6割未満	6割
2割以上4割未満	4割

# 国民年金のはなし

## 保険料の免除申請について

【本庁】市民環境課 戸籍年金係 ☎ 0986-76-8805  
 【大隅支所】地域振興課 市民環境係 ☎ 099-482-5923

【財部支所】地域振興課 市民環境係 ☎ 0986-72-0934  
 【鹿屋年金事務所】 ☎ 0994-42-5121

※はじめに音声ガイドが対応します

年金の保険料を未納のままにしている方はいませんか。

気がついたら未納が増えて、どれを先に支払えばいいのかわからない。お金がなくて支払えないなど、そんなときはお近くの年金事務所か市役所の窓口に相談してください。

支払いが難しい場合は免除や猶予といった制度もあります。退職や失業といった特別な事情がある場合は離職票や雇用保険受給資格者証を

持ってお越してください。特例が受けられる可能性があります。

それらの書類が無い場合も窓口で事情を説明してもらえれば大丈夫です。保険料は未納のまま放置せず、まずは一度ご相談ください。



### 鹿屋年金事務所による出張年金相談

※年金請求の相談が優先となります

日 程	時 間	場 所	予 約 先
7月8日(水)	午前9時30分～午後3時30分	大隅中央公民館 研修室	大隅支所 地域振興課 ☎ 099-482-5923

相談は無料ですが予約が必要です。定員になり次第締め切ります。

無料

# 相談場所の開設

お問い合わせ 福祉介護課 社会福祉係 ☎ 0986-76-8807

### 茶飲み場

みんなで集まって何気ない出来事や、悩み事などをお話しませんか。申し込みは不要です。

#### 末吉・高岡

ひだまり 末吉町南之郷 9928番地2

7月13日(月)・27日(月) 午前11時～午後3時

#### 末吉・柳迫

皆来館(みなくるかん) 末吉町深川 3621番地6

毎週金曜日 午前10時～午後3時

### ほっとひといきタイム

みんなで集まって何気ない出来事や、悩み事などをお話しませんか。申し込みは不要です。女性と子どものサポーター養成講座を修了された方々がいます。

#### 財部

シルバー人材センター財部支部 財部町南侯 11219番地

7月22日(水) 午後1時30分～午後3時30分

### 心が元気になる相談室

健康のこと、ご家族のことなどお気軽にご相談ください。カウンセラーは臨床心理士の勝吉恵美子先生です。

#### 末吉

そお生きいき健康センター 末吉町二之方 2342番地2

7月27日(月) ※要予約 時間 午後1時30分～ 定員 最大3組 予約 福祉介護課 社会福祉係



### 人の動き

令和8年6月1日午前0時現在(先月比)

総人口	31,027人	(-44)
男	14,590人	(-13)
女	16,437人	(-31)
世帯数	16,919戸	(-22)
高齢化率	44.5%	(±0.0)

出生	10人	死亡	53人
転入	57人	転出	59人

※住民基本台帳法に基づく人口(外国人含む)



### 令和8年2月分医療費の状況

	対前年平均比	対県平均比
医療費総額	345,073,144円 -7.08%	-
2月末国保被保険者数	7,816人 -6.59%	-
1人当りの総医療費 医療費総額/国保被保険者	44,150円 -0.52%	+2.29%

上記の表は、曾於市国民健康保険に加入している被保険者の1か月の医療費の状況です。

医療費総額のうち、市(国保)は86.34%を負担しています。

※対前年平均比は令和6年度曾於市国保の1か月平均値と比較

※対県平均比は令和6年度鹿児島県市町村速報医療費(1か月平均値)と比較

読んだ感想、今後取り上げてほしい話題や記事、あなたの身近で起きた出来事などお寄せください。

一番おもしろかった記事

今後取り上げてほしい事

# 7月のカレンダー

どこいく？ なにする？

- 健康
- 子育て
- 相談・ケア
- イベント
- その他
- 場 困=未吉 因=大隅 財=財部

日 Sun	月 Mon	火 Tue	水 Wed	木 Thu	金 Fri	土 Sat
			<b>1</b> 財 子育てひろば 水で遊ぶおもちゃを作ろう 鹿児島県よろず支援拠点定期相談会 P5	<b>2</b> 未 子育てひろば 七夕製作	<b>3</b> 未 茶飲み場 P26	<b>4</b> 未 ちゃいはな P10 未 かがしま出合いサポートセンター出張登録・閲覧会 P22
<b>5</b> 未 映画上映会 P10	<b>6</b>	<b>7</b> 大 育児講座 優しい「小さな音楽会」 P28	<b>8</b> 財 子育てひろば 椅子を作ろう 未 消費生活弁護士相談 P16 大 年金相談 P27	<b>9</b> 未 育児講座 親子ピクス P28	<b>10</b> 未 茶飲み場 P26	<b>11</b> 未 第1回パパ育講座 P28 未 ちゃいはな P10
<b>12</b>	<b>13</b> 未 茶飲み場 P26	<b>14</b> 大 子育てひろば 灯ろうのお絵描き(色ぬり) ※岩川八幡神社で8月11日(火)～15日(土)に開催される「灯籠祭り」に飾ります	<b>15</b> 財 子育てひろば 身体測定・健康相談 P28	<b>16</b> 未 子育てひろば 0歳児デー(手形・足形アート) P28	<b>17</b> 未 茶飲み場 P26	<b>18</b> 未 ちゃいはな P10
<b>19</b> 霧島ジオパーク 韓国岳登山 P24	<b>20</b>	<b>21</b> 大 子育てひろば 夏の製作(簡単風鈴)	<b>22</b> 財 子育てひろば 海の製作(海の生き物みつけた) 財 ほっとひといきタイム P26	<b>23</b> 未 子育てひろば 英語であそぼう(だるまさんの風船を作ろう)	<b>24</b> 未 日帰りバスツアー 乗馬体験とパワースポットめぐり P24 未 茶飲み場 P26	<b>25</b> 未 ちゃいはな P10
<b>26</b> 市カヌー大会 P21 マイナンバーカード休日申請・交付※要事前予約 P28	<b>27</b> 未 茶飲み場 P26 未 心が元気になる相談室 P26 子牛せり市 P28	<b>28</b> 大 子育てひろば アート写真(夏バージョン) 子牛せり市 P28	<b>29</b> 財 子育てひろば ちゃぶちゃぶあそび 子牛せり市 P28	<b>30</b> 未 子育てひろば 1歳児!!あつまれ♥	<b>31</b> 未 茶飲み場 P26	

※詳細は担当課へお問い合わせください。

**無料** ※要予約

## 子育て支援センター

育児講座・子育てひろばのご案内

お問い合わせ  
未吉 ☎ 0986-76-6565  
大隅 ☎ 099-482-2875  
財部 ☎ 0986-72-2266

<p><b>育児講座</b></p> <p><b>優しい「小さな音楽会」</b></p> <p>オカリナとフルートの懐かしくて新しい、優しい音色をどうぞ♪</p> <p>講師 フルーティーズ(有村 まり子さん 鹿島 キヨ子さん)</p> <p>対象 未就園児親子10組と出産を控えた方</p> <p>日程 7月7日(火)</p> <p>場所 おおすみ子育て支援センター</p>	<p><b>育児講座</b></p> <p><b>親子ピクス</b></p> <p>親子で楽しく体を動かしてみませんか?</p> <p>講師 長岡 江利子さん(OKJインストラクター)</p> <p>対象 未就園児親子10組</p> <p>日程 7月9日(木)</p> <p>場所 すえよし子育て支援センター</p> <p>持参 水分補給用飲み物・バスタオル</p>	<p><b>パパ育講座</b></p> <p><b>第1回パパ育講座</b></p> <p>子どもと一緒に楽しもう!! 今日からできる、パパのための子育て講座</p> <p>講師 子育て応援遊び隊 隊長 中園 愛樹さん</p> <p>対象 0~2歳までの子どもと父親</p> <p>日程 7月11日(土)</p> <p>時間 午前10時~午前11時30分 ※受付は午前9時30分から</p> <p>持参 バスタオル</p> <p>場所 すえよし子育て支援センター</p>
<p><b>子育てひろば</b></p> <p><b>身体測定・健康相談</b></p> <p>日程 7月15日(水)</p> <p>対象 未就園児親子7組</p> <p>場所 たからべ子育て支援センター</p> <p>持参 母子手帳</p>	<p><b>0歳児デー</b></p> <p><b>手形・足形アート</b></p> <p>おしゃべりしながらゆったりタイムはいかが?</p> <p>対象 1歳未満未就園児親子 10組</p> <p>日程 7月16日(木)</p> <p>場所 すえよし子育て支援センター</p>	<p><b>育児講座</b></p> <p><b>ランチョンセミナー</b></p> <p>栄養満点ランチを食べながら、子育て・妊娠中の食事のコツを学びませんか?</p> <p>講師 曾於市役所 管理栄養士</p> <p>対象 未就園児親子10組・出産を控えた方</p> <p>日程 8月27日(木)</p> <p>場所 生きいき健康センター</p>

## 5月の子牛せり市結果

曾於中央家畜市場(5/25~5/27)

地区	性別	頭数	最高額	kg単価	平均価格
曾於市	メス	217	1,389,300	2,747	800,440
	去勢	325	1,208,900	2,777	892,946
	計	542	1,389,300	2,763	855,910
曾於地区	メス	474	1,389,300	2,739	802,613
	去勢	648	1,208,900	2,777	899,698
	計	1,122	1,389,300	2,761	858,683

※価格は円で税込です

**7月の子牛せり市**

**7/27~7/29**の予定です

## 「マイナンバーカード」休日申請・交付情報

**今月の申請・交付日** **7/26**(日)

事前予約が必要です。  
7月24日(金)までに電話予約のうえ必要書類を持参してお越しください。  
※マイナンバーカードの更新手続・暗証番号再設定などできます

**来月の休日申請・交付予定**  
**8月23日(日)**

**お問い合わせ**

市民環境課 総合窓口係 ☎ 0986-76-8805  
大隅支所 地域振興課 ☎ 099-482-5923  
財部支所 地域振興課 ☎ 0986-72-0934



# 教育委員会からのお知らせ

長崎県

## 活水高等学校・中学校吹奏楽部演奏会 in そお



令和8年

9月20日(日)

開場：午後1時 開演：午後1時30分 チケット発売開始日：7月8日(水) 午前8時30分～

チケット料金：全席指定 1,500円

チケット発売初日は、1人1回10枚迄となります  
※3歳未満の入場はご遠慮ください

会場：曾於市末吉総合センター

チケット取扱店

【末吉】末吉総合センター、浜田書店  
【大隅】大隅中央公民館、浜田文宝堂・光美堂  
【財部】財部中央公民館  
【都城市】西村楽器都城店 (AM10:30～)  
【オンライン】e+イープラス

### 生涯学習講演会 三宅香帆氏

## 「なぜ働いていると本が読めなくなるのか -読書の歴史と未来-」



SNS・テレビ・雑誌でも人気の  
文芸評論家

令和8年 10月11日(日) 開場：午後2時 開演：午後2時30分

チケット料金：全席自由 1,000円 会場：曾於市末吉総合センター

チケット発売開始日：7月29日(水) 午前8時30分～

チケット取扱店

【末吉】末吉総合センター、浜田書店  
【大隅】大隅中央公民館、浜田文宝堂・光美堂  
【財部】財部中央公民館  
【都城市】西村楽器都城店 (AM10:30～)  
【オンライン】e+イープラス

※本講演は手話通訳、  
要約筆記があります

本をもっと身近に、もっと楽しく読むヒントを届けます!!

PICTURE TOWN SOO

小さなキャンパスから  
広がるアート体験が

第10回記念  
絵の街  
そお3号展

令和8年  
8月2日(日)～8月16日(日)  
9:00～17:00(土・日・祭日11:00～20:00)  
※月曜日休場

曾於市末吉総合センターホワイエ

入場無料

「絵の街そお3号展」は広く一般公開しています! 是非ご来場ください!

※観覧料 観覧券1枚1,000円(税込) 1000円(税込) 1000円(税込) 1000円(税込)  
※観覧券1枚1,000円(税込) 1000円(税込) 1000円(税込) 1000円(税込)  
※観覧券1枚1,000円(税込) 1000円(税込) 1000円(税込) 1000円(税込)  
※観覧券1枚1,000円(税込) 1000円(税込) 1000円(税込) 1000円(税込)

【賞】 絵の街そお記念賞(1名) ◆準賞(1名) ◆最優秀賞(1名) ◆最優秀賞(1名)  
◆最優秀賞(1名) ◆最優秀賞(1名) ◆最優秀賞(1名) ◆最優秀賞(1名)

モモカスペシャルライブ  
in そお

2026年  
8.23日

開場 14:00 開演 14:30

会場 曾於市末吉総合センター

主催/企画/運営 曾於市末吉づくり委員会  
協賛/後援 曾於市末吉づくり委員会

チケット発売開始日  
6月10日(水)  
午前8:30～

全席指定 3,500円

【会場】末吉総合センター・高橋商店  
【大隅】財部中央公民館・光美堂  
【財部】財部中央公民館  
【都城市】西村楽器都城店(AM10:30～)  
【オンライン】e+イープラス

絶賛発売中

お問い合わせは 一般財団法人 まちづくり曾於 〒899-8604 鹿児島県曾於市末吉町諏訪方8127

TEL 0986-76-7100 電話受付時間：午前9時～午後5時(月曜日休館日)

